

令和元年度

図書館年報



王寺町立図書館

目 次

1. 王寺町の概要	1
2. 図書館の沿革	1
3. 施設概要	3
4. 図書館システム	4
5. 基本方針	4
6. 資料の収集方針	4
7. 総合利用案内	6
8. 図書館資料	7
9. 図書館利用状況	9
10. 西村利子文庫	15
11. 図書館行事・催し等	16
12. 図書館ボランティア	24
13. 関係機関との連携	25
14. その他	26
15. サービス指数	27
16. 組 織	28
17. 経 費	28
18. 条例・規則	29

1. 王寺町の概要

- ・町政施行 大正15年2月11日
- ・面積 7.01km²
- ・人口 24,129人 (令和2年3月31日現在)
- ・世帯数 10,476世帯 (令和2年3月31日現在)

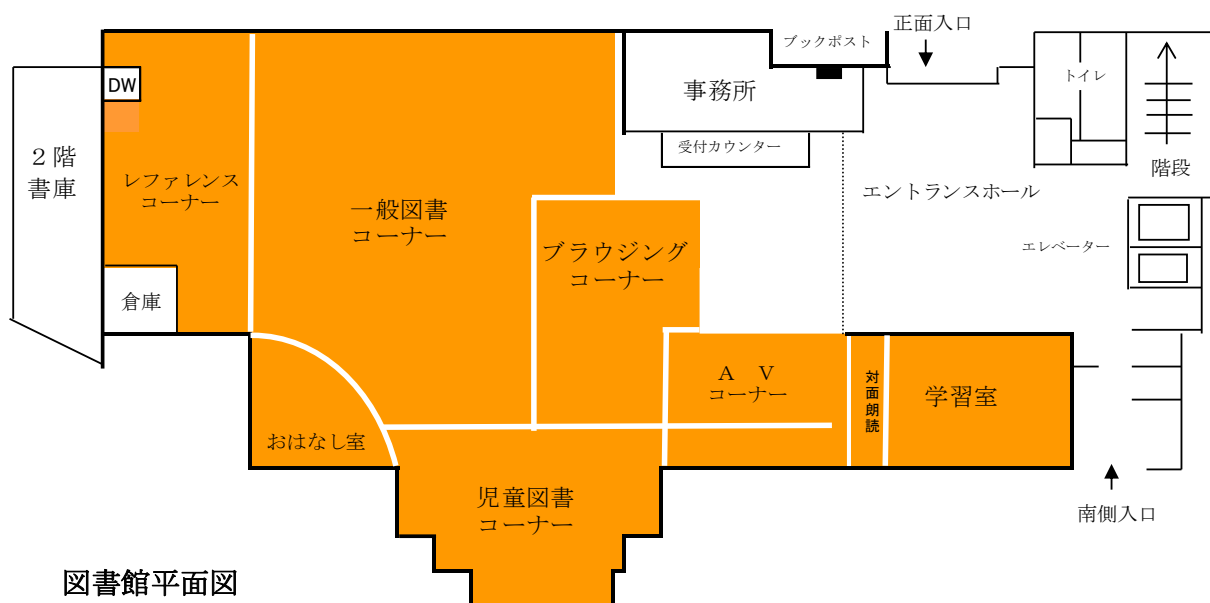
2. 図書館の沿革

昭和47年	8月	王寺町立図書館旧役場庁舎で開館
	10月	王寺町立図書館設置及び管理に関する条例施行
昭和49年	10月	王寺町立図書館設置及び管理に関する条例廃止
		王寺町立図書館条例施行
		王寺町立図書館管理運営規則施行
昭和56年	1月	旧庁舎跡に王寺公民館新築、2階部分を図書館として業務開始
昭和63年	4月	王寺町立図書館管理運営規則を一部改正
平成3年	5月	王寺町立図書館建設計画案教育委員会作成
平成4年	4月	図書館建設特別委員会設置
平成5年	8月	王寺公民館取壊しのため図書館長期休館し新館準備作業に入る
	12月	起工式
平成7年	3月	王寺町立図書館管理運営規則の全部を改正(21日)
		開館(25日)
平成12年	4月	王寺町立図書館管理運営規則を一部改正(1日)
		開館日変更(火曜日・祝日開館)
平成13年	4月	コンピュータシステム更新、インターネットによる蔵書検索開始
		ホームページ開設、利用者開放端末機2台増設(1日)
平成16年	6月	AVコーナーDVD機器3台設置
	8月	対面朗読室書架増設
平成17年	4月	県立図書館情報館県内公共図書館蔵書横断検索参加
平成18年	9月	国立国会図書館総合目録ネットワーク参加
	10月	雑誌リサイクル市開始
平成19年	4月	TOOL iシステムの導入
		県立図書館情報館遠隔地返却サービス協力
平成20年	11月	蔵書検索用インターネット専用回線更新
平成21年	3月	コンピュータシステム更新、OPACから予約・利用状況確認が可能となる
		携帯電話による蔵書検索開始
平成23年	7月	図書館リニューアル工事
		カーペット、ソファ、カーテン・ロールスクリーン貼り替え
		AVコーナー機器取り替え DVD・ビデオ機器6台、モニター6台

平成26年	4月	王寺町立図書館管理運営規則を一部改正 開館時間の変更（火曜日～金曜日9時30分～ 土・日曜日・祝日9時～）
平成26年	7月	コンピュータシステム更新（クラウド〔Jip-Base利用〕）
	8月	ホームページからの貸出資料の予約・返却期限の確認・延長、パスワード、メールアドレス、連絡方法の登録・変更を開始 メール送信による予約図書確保の連絡開始 ブックポスト設置（中央公民館・泉の広場公民館・南公民館）
平成27年	1月	おはなし室絵本棚新設
	3月	王寺町立図書館管理運営規則を一部改正 「図書館利用券」を「利用券」に変更
	4月	ブックスタート開始
平成28年	5月	故西村利子氏から寄附を受ける
	7月	読書通帳配布開始
	9月	王寺町立図書館基金条例制定
平成29年	4月	「子どもの読書活動優秀実践図書館文部科学大臣表彰」受賞
	7月	王寺町立図書館管理運営規則を一部改正 個人貸出冊数を1人10冊以内に変更
	12月	AVコーナー・OPAC配置換え及びリスニングブース2台減 「西村利子文庫」の開設
平成30年	4月	「雪丸ロボット」カウンター設置 マイナンバーカードによる貸出開始 第1・第3金曜日、20時まで開館時間延長を試験的に開始
	12月	王寺町立図書館管理運営規則を一部改正 年末の休館日を12月28日から12月29日に変更
平成31年	1月	いずみスクエアで本のリクエスト・予約、受取サービス開始（70歳以上対象）
	4月	地域交流センター、南公民館で本のリクエスト・予約、受取サービス開始（70歳以上対象） 中央公民館設置のブックポストを廃止し、地域交流センターに設置 セカンドブック開始
令和 元年	5月	地域交流センター、いずみスクエア、南公民館に図書コーナー設置 一人3冊まで貸出
	10月	コンピュータシステム更新（新Jip-Base利用） OPAC（図書検索機）から読書通帳用シール打出し可能（1台）
令和 2年	3月	第1第3金曜日の開館時間延長を終了

3. 施設概要

一般図書コーナー	578.84 m ²
ブラウジングコーナー	
A V コーナー	
西村利子文庫	
児童図書コーナー	152.60 m ²
おはなし室	50.42 m ²
レファレンスコーナー	74.66 m ²
対面朗読室	29.08 m ²
学習室	85.80 m ²
事務室	75.56 m ²
倉庫	9.58 m ²
2階書庫	113.96 m ²
D W (昇降機)	2.94 m ²
計	1,173.44 m ²



図書館平面図

4. 図書館システム

4-1 ソフト機種

- ・新L I N U S 【Jip-Base】

4-2 機器構成

- | | | | |
|---------|----|----------------|----|
| ・ノート型端末 | 3台 | ・プリンタ | 2台 |
| ・業務用端末 | 4台 | ・ロールプリンタ | 5台 |
| ・利用者端末 | 2台 | ・ロールプリンタ（シール用） | 1台 |

4-3 書誌データ

- ・TRCMARC 可変長Tタイプ

5. 基本方針

王寺町立図書館は、生涯学習の拠点として、町内で生活するすべての人々からの求めに応じ、暮らしや、まちづくりに必要な資料と情報を提供し、信頼される図書館をめざします。

(1) 住民とともに育つ図書館

図書館機能の基本である貸出を最も重視し、住民の文化的資質の向上と、日常生活に役立つ幅広い分野の資料を収集し提供する。また自ら学習、自ら行動する住民を支援する。

(2) 親しみやすく、使いやすい図書館

図書館があらゆる人々にとって身近なものとなるように、高齢者、障害者、子ども達が楽しんで利用できる書架の構成をめざし、資料や設備の充実を図る。

(3) 図書館の発展と利用の変化に対応できる図書館

図書館利用の促進をはかる要望は積極的に受入れ、時代の変革に対応する。

(4) 協力関係の推進

町内の学校・公民館・保健センターとの協力関係の推進につとめる。また、県内図書館との関係強化を図る。

6. 資料の収集方針

王寺町立図書館運営の基本方針に基づいて、利用者の要望や社会的な動向を十分配慮し、広く住民の文化、教養、調査研究、趣味、娯楽等に資する資料を収集する。収集に当たっては、著者の思想的、宗教的、党派的立場等にとらわれることなく、それぞれの観点に立った資料を広く収集する。

6-1 資料収集の種類

- (1) 図 書 (一般図書、児童図書、紙芝居、参考図書、洋書)
- (2) 逐次刊行物 (新聞、雑誌等)
- (3) 地域資料 (郷土・行政資料)
- (4) 視聴覚資料 (DVD・CD)
- (5) 障害者資料 (点字資料・録音図書・大活字本)

6-2 資料別収集方針

(1) 図 書

- イ. 一般図書は住民の教養・調査研究・趣味・娯楽に資するため、基本的、入門的な図書及び実用書等幅広く収集する。ただし、高度な専門書・学術書・学習参考書・各種試験問題集及びテスト類は原則として収集しない。
 - ロ. 参考図書は住民の日常の調査・研究のため必要な事典・辞典・年鑑・名鑑・目録等を幅広く収集する。
 - ハ. 児童図書は長く読みつがれてきた作品を中心に選書し、子どもが読書の楽しみを発見し、読書習慣の形成に役立つよう、各分野の資料を幅広く収集する。科学読み物、参考資料は社会の変化、技術の進歩に添った資料を幅広く収集する。
- ニ. 洋書等、海外資料は必要に応じて収集する。

(2) 逐次刊行物

- イ. 新聞については、主要全国紙を中心に児童及び青少年向けのものも含めて収集する。
- ロ. 雑誌については、各分野における基本的な雑誌を中心に、児童及び青少年向けのものも含めて収集する。
- ハ. 年鑑については、年報及び白書類は、一般図書及び参考図書に準じて収集する。ただし、高度な専門雑誌は原則として収集しない。

(3) 地域資料 (郷土・行政資料)

- イ. 王寺町に関する資料は図書・新聞・雑誌・行政資料・パンフレットなど可能な限り収集する。
- ロ. 奈良県及び県内市町村に関する資料は基本的資料、歴史的資料を中心に収集する。
- ハ. 政府諸機関及び地方公共団体その他公的機関が発行する資料は、必要度の高いものを収集する。

(4) 視聴覚資料

趣味、教養、娯楽または、文化活動に資するため、デジタルビデオディスク (DVD)・コンパクトディスク (CD) 等の視聴覚資料は映像資料 (映画) 及びクラシック、ポピュラー、民族音楽、落語、文学作品、朗読、記録等の基本的作品を中心に収集する。

(5) 障害者資料

視覚障害者等の利用に資するため、点字図書・録音図書・大活字図書等を収集する。

7. 総合利用案内

- ◎開館時間 火・水・木・金曜日 午前9時30分～午後7時
土・日曜日・祝日 午前9時～午後5時
- ◎休館日 月曜日（その日が国民の祝日に関する法律に規定する休日に当たるときは、その翌日）
館内整理日（毎月の末日。ただし、その日が休館日、日曜日または土曜日に当たるときは、その前日）
年末年始（12月29日～翌年1月4日まで）
年度末整理期間（3月中において10日以内）
- ◎登録 王寺町に在住・在勤・在学している者は、登録できる。
- ◎個人貸出 図書は2週間、10冊まで。（児童書に限り無制限—令和元年12月から開始）
- ◎団体貸出 王寺町に所在する教育機関、事業所並びに代表者及び構成が明確な団体には、1団体30冊以内とする。
- ◎予約サービス
利用したい図書が貸出中の場合、予約をすると返却され次第、電話及びメールで連絡する。
- ◎リクエストサービス
利用したい図書が蔵書の中にない場合、購入または他館からの借り受けにより提供する。
- ◎レファレンスサービス
読書等に関する質問や、さまざまな課題の質問に応じ、解決する為の資料を検索し、紹介や情報提供を行う。
- ◎複写サービス
図書館の資料に限り、著作権法の範囲で、コピーサービスを行う。
- ◎AVコーナー
当館の「利用券」登録者であれば、希望の視聴覚資料を申込順に視聴できる。

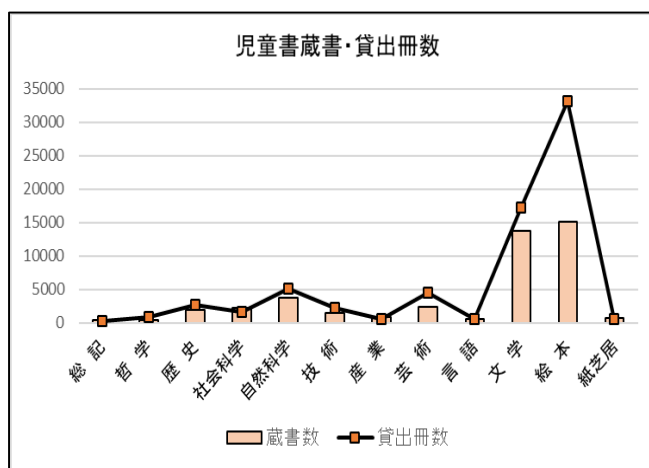
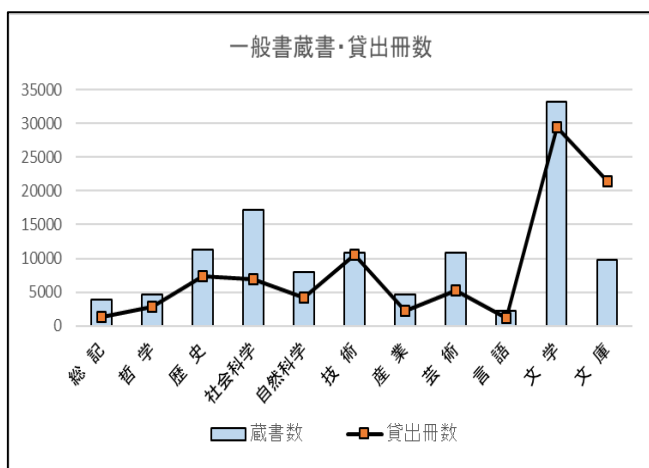
8. 図書館資料

8-1 図書

分類別図書総冊数

分類区分	蔵書冊数					
	一般書		児童書		合計	
	冊数	構成比率	冊数	構成比率	冊数	構成比率
総記	3,861	3.3%	488	1.1%	4,349	2.7%
哲学	4,602	4.0%	453	1.0%	5,055	3.2%
歴史	11,239	9.7%	1,967	4.5%	13,206	8.2%
社会科学	17,123	14.7%	2,211	5.0%	19,334	12.1%
自然科学	7,999	6.9%	3,762	8.6%	11,761	7.3%
技術	10,792	9.3%	1,543	3.5%	12,335	7.7%
産業	4,654	4.0%	899	2.0%	5,553	3.5%
芸術	10,847	9.3%	2,389	5.4%	13,236	8.3%
言語	2,141	1.8%	572	1.3%	2,713	1.7%
文学	33,175	28.5%	13,728	31.2%	46,903	29.3%
文庫	9,779	8.4%	0	0.0%	9,779	6.1%
絵本	0		15,133	34.4%	15,133	9.4%
紙芝居	0		794	1.8%	794	0.5%
合計	116,212	100.0%	43,939	100.0%	160,151	100.0%

※西村利子文庫含む



分類別受入冊数

分類区分	購入冊数			寄贈冊数			受入冊数					
	一般書	児童書	合計	一般書	児童書	合計	一般書	構成比%	児童書	構成比%	合計	構成比%
総記	74	20	94	2	0	2	76	2.4	20	1.4	96	2.0
哲学	83	21	104	9	1	10	92	2.9	22	1.5	114	2.4
歴史	307	76	383	13	1	14	320	9.9	77	5.2	397	8.5
社会科学	397	93	490	20	1	21	417	12.9	94	6.4	511	10.9
自然科学	206	96	302	3	3	6	209	6.5	99	6.7	308	6.6
技術	242	65	307	9	8	17	251	7.8	73	4.9	324	6.9
産業	103	35	138	1	4	5	104	3.2	39	2.6	143	3.0
芸術	226	62	288	6	5	11	232	7.2	67	4.5	299	6.4
言語	53	21	74	2	1	3	55	1.7	22	1.5	77	1.6
文学	806	415	1,221	40	49	89	846	26.3	464	31.5	1,310	27.9
文庫	482	0	482	138	0	138	620	19.2	0	0.0	620	13.2
絵本	0	443	443	0	16	16	0	0.0	459	31.1	459	9.8
紙芝居	0	38	38	0	1	1	0	0.0	39	2.6	39	0.8
合計	2,979	※1,385	4,364	243	90	333	3,222	100	1,475	100	4,697	100.0

※王寺町立図書館基金より購入

分類別除籍冊数

分類区分	除籍冊数		
	一般書	児童書	合計
総記	245	52	297
哲学	30	15	45
歴史	130	107	237
社会科学	157	160	317
自然科学	392	392	784
技術	111	139	250
産業	65	53	118
芸術	32	167	199
言語	23	64	87
文学	87	1,875	1,962
文庫	69	0	69
絵本	0	2,341	2,341
紙芝居		0	0
合計	1,341	5,365	6,706

8-2 視聴覚資料

分類別視聴覚資料総数

種類	購入数	所蔵数	構成比%
VHS		2,395	53.7
LD		551	12.4
DVD	15	206	4.6
CD		1,022	22.9
カセット		285	6.4
合計	15	4,459	100.0

8-3 布絵本等蔵書数

布の絵本	10点
布の知育絵本	2点
布のタペストリー	1点

8-4 購入雑誌・新聞一覧

雑誌 98誌	きょうの健康	3分クッキング	日経サイエンス	MEN'S CLUB
	きょうの料理	サンキュ!	日経パソコン	モダンリビング
アサヒカメラ	近鉄時刻表	JR時刻表	日経ビジネス	モノマガジン
アニメージュ	暮しの手帖	趣味の園芸	日経マネー	山と溪谷
あまから手帖	クロワッサン	趣味の園芸 やさいの時間	日本児童文学	ランナーズ
一枚の繪	経済界	ジュリスト	Newsがわかる	LEE
田舎暮らしの本	芸術新潮	小説新潮	Newton	旅行読売
ENGLISH JOURNAL	月刊おりがみ	新幼児と保育	non・no	歴史群像
美しいキモノ	月刊金融ジャーナル	SCREEN	母の友	新聞 10紙
エコノミスト	月刊クーヨン	すてきにハンドメイド	ハルメク	
ESSE	月刊自家用車	墨	FIGARO japon	
FQ JAPAN	月刊奈良	世界	婦人画報	朝日新聞
オートバイ	月刊ハウジング	SEVENTEEN	婦人公論	毎日新聞
オール読物	月刊MOE	壮快	婦人之友	読売新聞
オレンジページ	月刊大和路ならら	DIME	プレジデント	産経新聞
音楽の友	航空ファン	たくさんのふしぎ	プレジデントウーマン	日本経済新聞
会社四季報	子どもと読書	dancyu	Pre-mo	奈良新聞
かがくのとも	子供の科学	中央公論	文學界	ニッカンスポーツ
家庭画報	こどものとも	鉄道ファン	文藝春秋	朝日小学生新聞
ガーデン&ガーデン	こどものとも012	点字毎日	別冊暮しの手帖	朝日中学生ウィークリー
Kansai Walker	こどものとも年少版	点字毎日活字版	Baby-mo	The Japan Times
Can Can	こどものとも(年中向き)	Number	ミセス	
CG CARGRAPHIC	ゴルフダイジェスト	日経WOMAN	みんなの図書館	

9. 図書館利用状況

9-1 月別入館者数

月別	区分	入館者数	開館日数	日平均
H31年	4月	14,518	25	580.7
R元年	5月	14,835	26	570.6
	6月	15,397	25	615.9
	7月	16,712	25	668.5
	8月	18,856	26	725.2
	9月	14,309	22	650.4
	10月	14,594	25	583.8
	11月	13,702	24	570.9
	12月	13,543	23	588.8
R2年	1月	12,698	22	577.2
	2月	12,829	21	610.9
	3月			
	合計	161,993	264	613.6

9-2 月別新規登録者数

月別	区分	一般	児童	団体	計
H31年	4月	53	29	5	87
R元年	5月	21	8	0	29
	6月	37	7	1	45
	7月	53	10	1	64
	8月	32	15	0	47
	9月	19	3	0	22
	10月	21	7	1	29
	11月	24	6	0	30
	12月	20	4	0	24
R2年	1月	21	12	0	33
	2月	27	2	0	29
	3月				
	合計	328	103	8	439

*児童は、0才～小学6年生まで

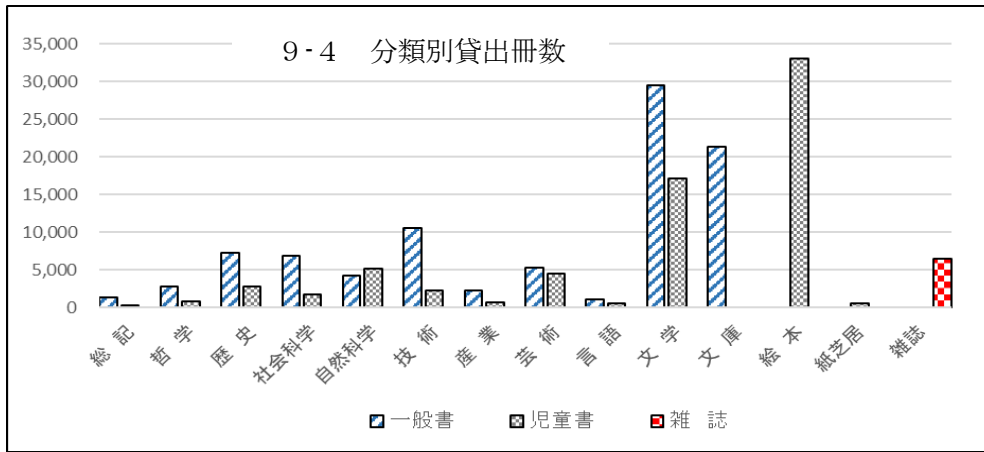
9-3 月別利用（貸出）人数・冊数

月別	区分	利用者				貸出冊数			
		一般	児童	団体	計	一般書	児童書	雑誌	計
H31年	4月	3,474	579	125	4,178	9,484	5,662	584	15,730
R元年	5月	3,211	491	99	3,801	8,403	4,960	568	13,931
	6月	3,398	659	136	4,193	8,768	6,795	625	16,188
	7月	3,419	798	83	4,300	8,691	6,900	600	16,191
	8月	3,723	950	61	4,734	9,704	8,314	638	18,656
	9月	3,056	624	68	3,748	7,984	6,026	572	14,582
	10月	3,118	608	89	3,815	8,125	5,806	570	14,501
	11月	3,027	527	86	3,640	7,841	5,611	623	14,075
	12月	3,069	597	100	3,766	8,155	6,601	644	15,400
R2年	1月	2,939	522	96	3,557	7,804	6,702	577	15,083
	2月	2,745	424	94	3,263	7,777	6,169	545	14,491
	3月								
	合計	35,179	6,779	1,037	42,995	92,736	69,546	6,546	168,828

※西村利子文庫含む 延長貸出は含まず

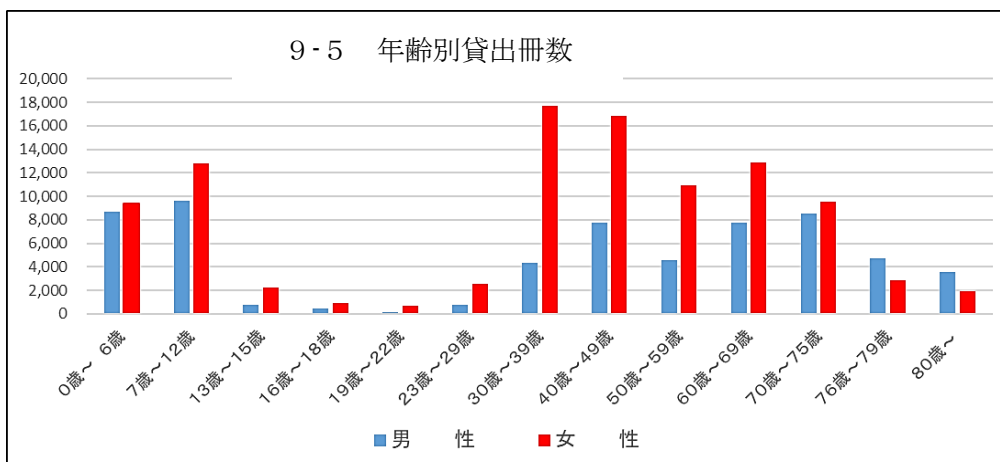
9-4 分類別一般書児童書別貸出冊数

分類	区分	一般書		児童書		雑誌	合計	
		冊数	貸出構成比%	冊数	貸出構成比%	冊数	冊数	貸出構成比%
総記		1,369	1.5	308	0.4	0	1,677	1.0
哲学		2,793	3.0	801	1.2	0	3,594	2.1
歴史		7,278	7.8	2,750	4.0	0	10,028	5.9
社会科学		6,914	7.5	1,692	2.4	0	8,606	5.1
自然科学		4,218	4.5	5,126	7.4	0	9,344	5.5
技術		10,554	11.4	2,229	3.2	0	12,783	7.6
産業		2,235	2.4	640	0.9	0	2,875	1.7
芸術		5,285	5.7	4,515	6.5	0	9,800	5.8
言語		1,107	1.2	524	0.8	0	1,631	1.0
文学		29,557	31.9	17,214	24.8	0	46,771	27.7
文庫		21,426	23.1	0	0.0	0	21,426	12.7
絵本		0	0.0	33,122	47.6	0	33,122	19.6
紙芝居		0	0.0	625	0.9	0	625	0.4
雑誌		0	0.0	0	0.0	6,546	6,546	3.9
合計		92,736	100.0	69,546	100.0	6,546	168,828	100.0



9-5 年齢別男女別貸出冊数

年齢	男 性		女 性		合 計	
	冊 数	貸出構成比%	冊 数	貸出構成比%	冊 数	貸出構成比%
0歳～6歳	8,719	14.1	9,389	9.3	18,108	10.7
7歳～12歳	9,598	15.5	12,799	12.6	22,397	13.3
13歳～15歳	761	1.2	2,227	2.2	2,988	1.8
16歳～18歳	443	0.7	920	0.9	1,363	0.8
19歳～22歳	162	0.3	694	0.7	856	0.5
23歳～29歳	786	1.3	2,553	2.5	3,339	2.0
30歳～39歳	4,325	7.0	17,666	17.4	21,991	13.0
40歳～49歳	7,767	12.6	16,862	16.7	24,629	14.6
50歳～59歳	4,578	7.4	10,895	10.8	15,473	9.2
60歳～69歳	7,784	12.6	12,912	12.8	20,696	12.3
70歳～75歳	8,515	13.8	9,570	9.5	18,085	10.7
76歳～79歳	4,752	7.7	2,828	2.8	7,580	4.5
80歳～	3,590	5.8	1,937	1.9	5,527	3.3
団 体		0.0		0.0	5,796	3.4
合 計	61,780	100.0	101,252	100.0	168,828	100.0

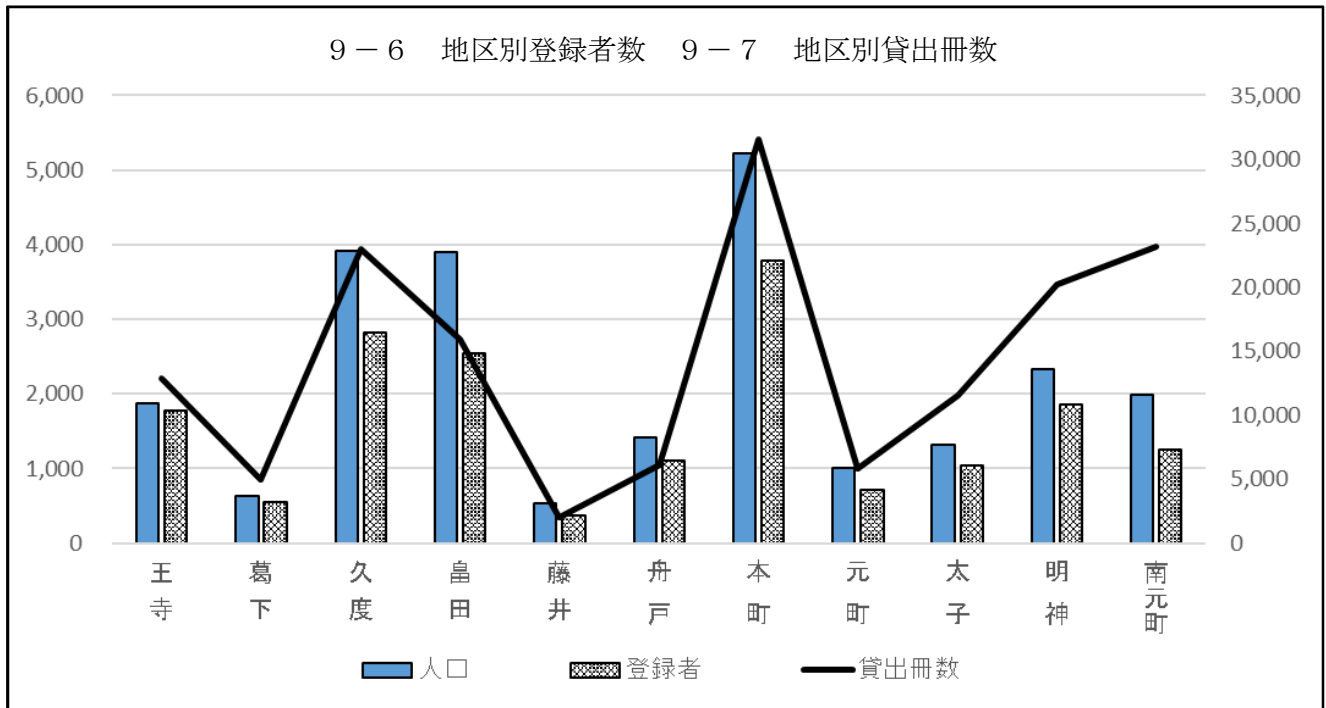


9-6 地区別登録者数

地区名	人口	登録者	登録率%
王 寺	1,880	1,771	94.2
葛 下	633	540	85.3
久 度	3,908	2,817	72.1
畠 田	3,895	2,534	65.1
藤 井	530	366	69.1
舟 戸	1,410	1,107	78.5
本 町	5,231	3,791	72.5
元 町	998	719	72.0
太 子	1,317	1,031	78.4
明 神	2,336	1,849	79.2
南元町	1,991	1,257	63.1
団 体	—	104	—
町内合計	24,129	17,886	—
町内個人	24,129	17,782	73.7
町外(在勤・在学)	—	751	—
町外団体	—	35	—
総合計	24,129	18,672	—

9-7 地区別貸出冊数

地区名	貸出冊数	冊数/人口	冊数/登録者
王 寺	12,865	6.8	7.3
葛 下	4,945	7.8	9.2
久 度	22,990	5.9	8.2
畠 田	15,967	4.1	6.3
藤 井	2,017	3.8	5.5
舟 戸	6,097	4.3	5.5
本 町	31,570	6.0	8.3
元 町	5,817	5.8	8.1
太 子	11,563	8.8	11.2
明 神	20,192	8.6	10.9
南元町	23,147	11.6	18.4
団 体	5,266	—	50.6
町内合計	162,436	6.7	9.1
町内個人	157,189	6.5	8.8
町外(在勤・在学)	5,862	—	7.8
町外団体	530	—	15.1
総合計	326,017	—	17.5



9-8 リクエスト・予約件数

受付件数

月別 区分	一般書		児童書		雑誌		合計		総合計
	リクエスト	予約	リクエスト	予約	リクエスト	予約	リクエスト	予約	
H31年 4月	189	536	37	100	8	109	234	745	979
R元年 5月	147	537	21	113	1	96	169	746	915
6月	221	491	18	119	4	102	243	712	955
7月	186	557	11	189	0	99	197	845	1,042
8月	232	588	15	125	2	102	249	815	1,064
9月	148	532	9	94	2	101	159	727	886
10月	153	479	22	81	0	69	175	629	804
11月	143	523	15	79	1	101	159	703	862
12月	155	513	18	105	2	113	175	731	906
R2年 1月	151	511	41	98	3	94	195	703	898
2月	172	454	27	86	1	84	200	624	824
3月	9	72	3	41	0	7	12	120	132
合計	1,906	5,793	237	1,230	24	1,077	2,167	8,100	10,267

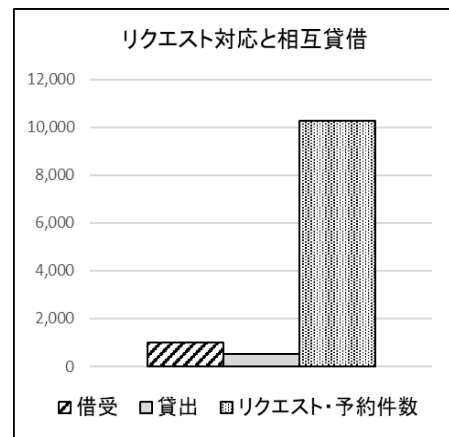
8-9 図書館等相互貸借数

図書館名	借用冊数	貸出冊数	図書館名	借用冊数	貸出冊数	図書館名	借用冊数	貸出冊数
奈良県立図書情報館	258	64	平群町立図書館	15	8	大阪府立中央図書館	9	0
奈良市立中央図書館	53	11	三郷町立図書館	45	26	茨木市立図書館	38	0
奈良市立西部図書館	47	22	斑鳩町立図書館	41	22	滋賀県立図書館	4	0
奈良市立北部図書館	55	19	川西町立図書館	2	4	県外合計	51	0
大和高田市立図書館	21	43	田原本町立図書館	70	26	総合計	1,014	530
大和郡山市立図書館	46	37	上牧町立図書館	27	50			
天理市立図書館	17	1	広陵町立図書館	55	11			
橿原市立図書館	46	3	河合町立図書館	13	25			
桜井市立図書館	0	10	大淀町立図書館	14	20			
五條市立図書館	1	4	下市町立図書館	0	1			
御所市立図書館	17	14	川上村立図書館	2	16			
生駒市図書館	54	28	安堵町福祉保健センター図書室	0	9			
香芝市民図書館	34	16	明日香村中央公民館図書室	0	2			
葛城市立新庄図書館	10	1	奈良県視覚障害者福祉センター	0	0			
葛城市立當麻図書館	9	24	奈良県立大学付属図書館	0	1			
宇陀市立中央図書館	11	12	県内合計	963	530			



対応件数

分類		区分	一般書	児童書	雑誌	合計
貸出	蔵書		5,793	1,230	1,077	8,100
	購入		810	138	0	948
	借用		938	62	14	1,014
	小計		7,541	1,430	1,091	10,062
その他	取消		121	37	6	164
	提供不可		37	0	4	41
合計			7,699	1,467	1,101	10,267



9-10 月別AVコーナー利用状況

月別	区分		ビデオ		L D		DVD		C D		カセット		合計	
	件数	人数	件数	人数	件数	人数	件数	人数	件数	人数	件数	人数	件数	人数
H31年4月	91	122	13	21	103	146	25	25	0	0	232	314		
R元年5月	112	141	10	18	96	155	14	14	0	0	232	328		
6月	110	136	15	25	90	140	21	21	0	0	236	322		
7月	152	211	21	31	122	200	13	13	0	0	308	455		
8月	208	301	29	41	203	276	10	10	0	0	450	628		
9月	136	191	15	21	119	161	36	36	1	1	307	410		
10月	125	164	22	29	83	126	9	9	0	0	239	328		
11月	100	117	20	27	58	92	11	11	0	0	189	247		
12月	108	135	19	29	83	133	2	2	0	0	212	299		
R2年1月	72	102	14	20	68	96	9	9	0	0	163	227		
2月	130	162	8	9	63	86	30	30	0	0	231	287		
3月														
合計	1,344	1,782	186	271	1,088	1,611	180	180	1	1	2,799	3,845		

9-11 複写数

9-12 学習室利用者数

9-13 ホームページアクセス数

月別	件数	枚数	利用者数	学習室開放日	アクセス数
H31年4月	36	174	177	25	3,482
R元年5月	32	75	430	24	4,147
6月	45	235	386	25	3,722
7月	37	171	390	25	3,897
8月	40	142	643	26	4,352
9月	28	107	375	22	3,909
10月	41	150	393	25	4,957
11月	34	181	375	24	4,400
12月	40	128	387	23	4,976
R2年1月	31	200	249	22	4,284
2月	30	120	375	21	5,424
3月					3,483
合計	394	1,683	4,180	262	51,033

10. 西村利子文庫

西村利子さんは45年超の長きにわたり、王寺町で子どもたちと本をつなぐ読書活動に貢献されてきましたが、平成28年に亡くなりました。西村さんの未来へ続く子ども達への熱い思いが、多大なるご寄附として図書館に託されたことにより、王寺町立図書館基金を設立しました。

この基金を活用して、「西村利子文庫」を創設し、今後も継続的に児童図書整備と読書活動の充実、ボランティアの育成を図ります。

◎ 絵本朗読講習会

日 時 6月14日(金)、7月12日(金)、8月9日(金)
9月13日(金)、10月11日(金)、11月15日(金)
12月13日(金)、令和2年1月17日(金)
午前10時～正午

場 所 やわらぎ会館1階学習室

講 師 吉川 俊子氏(元NHK大阪放送劇団付属研究所講師)

参加人数 受付 25人(のべ148人)

◎ 鈴木まもる講演会

日 時 2月1日(土) 午後1時30分～午後4時30分

場 所 やわらぎ会館3階研修室

対 象 概ね5歳～一般

講演者 鈴木 まもる氏
(講演後サイン会有り)

参加人数 111人

◎ 杉山亮のものがたりライブ

日 時 2月22日(土) 午後1時30分～午後3時

場 所 やわらぎ会館4階イベントホール

講演者 杉山 亮氏

参加人数 86人

王寺町立図書館基金

(単位:円)

前年度末残高		48,014,164
今年度積立金	86,445	
今年度繰入額		3,267,000
令和元年度末残高		44,833,609

11. 図書館行事・催し等

◎ ぴよぴよおはなし会 (対象年齢1・2歳)

日 時 毎月第1火曜日
午前10時30分～10時50分
場 所 おはなし室
協力団体 青い実の会

回 数	参加人数
9回	198人

◎ にこにこおはなし会 (対象年齢3歳以上)

日 時 毎月第1・3日曜日
午後2時～2時30分
場 所 おはなし室
協力団体 青い実の会

回 数	参加人数
22回	340人

◎ ヨムヨムえほん (対象年齢4歳以上)

日 時 毎月第2日曜日
午後2時～2時30分
場 所 おはなし室
協力団体 おはなし読み聞かせ隊

回 数	参加人数
10回	176人

◎ きらきらおはなし会 (対象年齢5歳以上)

日 時 毎月第4日曜日
午後2時～2時30分
場 所 おはなし室
協力団体 青い実の会

回 数	参加人数
10回	147人

◎ 腹話術

日 時 第5日曜日
午後2時～2時30分
場 所 おはなし室
協力団体 おうじ座

回 数	参加人数
2回	27人

◎ 雪丸ロボットによる紙芝居

日 程 第1土曜日 午後2時～2時30分
場 所 おはなし室

年・月・日	参加人数	年・月・日	参加人数
H31年4月6日(土)	8人	9月7日(土)	15人
R元年5月4日(土)	13人	10月5日(土)	2人
6月1日(土)	14人	11月2日(土)	2人
7月6日(土)	6人	12月7日(土)	2人
8月3日(土)	9人	合 計	71人

◎ 読み聞かせ『絵本の部屋』

日 程 奇数月第4火曜日 午前10時30分～11時30分
 場 所 おはなし室
 協力者 山脇 真澄氏 日枝 千里氏
 内 容 0歳児のママ・パパや育児に入る前のプレママ・プレパパに絵本の魅力を体験していただき、あわせておはなすたや手づくりおもちゃを紹介

年・月・日	参加人数	年・月・日	参加人数
R元年5月28日(火)	27人	R2年1月28日(火)	20人
7月23日(火)	10人	合 計	65人
11月26日(火)	8人		

◎ おはなしふれあいタイム

日 程 土曜日(不定期) 午後2時～2時30分
 場 所 おはなし室
 実 施 白鳳短期大学 こども教育専攻学生
 内 容 人形劇やペープサート、手遊び等を7～8人の学生が上演

年・月・日	参加人数	年・月・日	参加人数
R元年5月25日(土)	9人	10月26日(土)	10人
6月8日(土)	23人	12月21日(土)	16人
6月29日(土)	15人	R2年1月12日(土)	8人
7月13日(土)	16人	2月8日(土)	11人
9月14日(土)	9人	合 計	117人

◎ 本deトーク

日 程 第3金曜日 午後7時～8時
 場 所 学習室
 対 象 成人(20歳以上)
 内 容 お勧めの本を持ち寄り、本の魅力について自由に語り合う
 情報交換会

年・月・日	参加人数	年・月・日	参加人数
H31年4月19日(金)	3人	9月20日(金)	3人
R元年5月17日(金)	3人	10月18日(金)	3人
6月21日(金)	3人	12月21日(金)	0人
7月19日(金)	3人	R2年1月18日(金)	3人
8月16日(金)	3人	2月21日(金)	3人
		合 計	27人

◎ 『君は名探偵?』図書館探偵団

日 時 4月20日(土) 午前9時30分～午後3時
 場 所 図書館内
 目 的 図書館にあるいろいろな本の中から答えを見つけ出すという
 過程を通して、楽しみながら本に親しむことを目的とする
 対 象 小学生

内 容	参加人数
図書館の分類にあわせて、10問出題する	19人
図書館にある本の中から答えを見つけ出し、	
10問達成者には、認定証を発行する	

◎ 雑誌・図書のリサイクルフェア

日 時 5月11日(土)
 11月30日(土)
 場 所 学習室
 対 象 雑誌、保管期間の過ぎた図書、寄贈本

◎ わくわく人形劇

日 時 6月23日(日) 午後2時～
 場 所 やわらぎ会館4階多目的ホール
 協力団体 青い実の会

内 容	参加人数
オープニング「ぶたときつね」	105人
人形劇『たごさくちゃんとあんころもち』『大きなかぶ』	
踊る人形「ビートルズの曲にのせて」	
パネルシアター「カレーライスのうた」	

◎ ブックスタンプラリー

日 時 7月20日(土)～9月1日(日)
 対 象 小学生

内 容	参加人数
希望者にスタンプカードを渡し本を貸出する	低学年(1～2年生) 102人
読んだ本の書名と感想を記入する(雑誌を除く)	
返却時にスタンプカードに押印する	高学年(3～6年生) 68人
達成者には雪丸デザイン入りのブックカバーを渡す	合計 170人

◎ なつやすみミニシアター

日 程 7月24日～8月28日の毎週水曜日
午後2時～
場 所 おはなし室

年・月・日	内 容	参加人数
R元年7月24日	「忍たま乱太郎の宇宙大冒険」	11人
8月7日	「塔の上のラプンツェル」	6人
8月14日	「1ねん1くみシリーズ」	8人
8月21日	「怪盗グルーのミニオン大脱走」	13人
8月28日	「映画クレヨンしんちゃん ガチンコ!逆襲のロボとーちゃん」	14人
	合 計	52人

◎ こわ～いおはなし会

日 時 8月1日(木)
午前10時15分～午前11時
場 所 やわらぎ会館1階学習室
協力団体 青い実の会

内 容	参加人数
ストーリーテリング 『指輪』 『牛方とやまんば』	64人
朗読 『女郎蜘蛛』 絵本 『こわめっこしましょ』	
紙芝居 『めだらけ』 『さらやしきのおきく』	

◎ 夏休み子ども1日図書館員

日 時 8月22日(木)
午前8時30分～午後3時
場 所 図書館内
目 的 子ども達に図書館の仕事を体験させる
対 象 小学5年生・6年生

内 容	参加人数
図書館開館業務（貸出・返却・書架整理等）	4人

◎ 大人のためのおはなし会

日 時 10月17日(木) 午前10時～正午
 場 所 やわらぎ会館1階学習室
 協力団体 青い実の会

内 容	参加人数
ストーリーテリング『Life』『かえるの王さま』	56人
『悪魔』『だくだく』『月夜とめがね』	
『女郎花』『蜘蛛の糸』	
詩『のはらうた』…「どんぐり」「こぐまがねむくなるときは」	
「あさのみち」「せんたくき」「草に寝て…六月の或る日曜日に」	
人形 「ザ・ビートルズ」	
ペープサート 「そっくりで」	

◎ わんどく！

日 時 10月20日(日)
 午後2時～午後3時
 場 所 やわらぎ会館4階 多目的ホール
 目 的 人に対して本を読むことが恥ずかしいと感じる子ども達が、
 犬への読み聞かせをすることで、リラックスして読むことができ、
 読む意欲や読書力を向上させ、自己肯定感の醸成も期待できる。
 対 象 小学校低学年程度
 参加人数 9人
 協 力 奈良県くらし創造部消費生活安全課 わんどくサポーター

◎ 朗読のつどい

日 時 11月8日(金) 午前10時～12時
 場 所 やわらぎ会館4階イベントホール
 協力団体 おはなし読み聞かせ隊

内 容	参加人数
・エッセイ「もの」「コンノミサコ」「金田一家をめぐる誤解」	182人
「雪とパイナップル」	
・童話「あらしのよるに」「でんでんむしのかなしみ」	
「エルマーとブルーベリーパイ」	
・詩「祝婚歌」・民話「神主の花見」「信太の狐」	
・物語「羅生門～今昔物語より～」 ・小説「動物」	

◎ ブックコーティング体験

日 時 11月23日(土)
午前10時～11時及び午後2時～3時

場 所 対面朗読室

対 象 中学生以上(町内在住者)

内 容	参加人数
自分の大切な本にフィルムを貼る作業を体験する	7人

◎ 第8回知的書評合戦ビブリオバトルin王寺

日 時 12月21日(土) 午後2時～

場 所 地域交流センター フリールーム(1)(2)

参 加 者 発表者 5名
観覧者 10名
見学者 1名

◎ 新春おたのしみ袋

日 時 1月5日(日)

場 所 図書館内

袋 の 数 幼児、小学校低学年、中学年、高学年用
(男の子向け、女の子向け各3袋、合計24袋用意)

内 容
1袋に図書館員が選んだ本3冊と図書館購入雑誌の付録1個を入れます。 1人10冊の貸出冊数の制限には加えません。

◎ 新春百人一首大会

日 時 1月5日(日) 午前10時～

場 所 やわらぎ会館3階和室

対 象 小学生

参加人数 4人

◎ 第9回知的書評合戦ビブリオバトルin王寺(中学生大会)

日 時 1月11日(土) 午後2時～

場 所 やわらぎ会館1階学習室

参 加 者 発表者 5名(王寺中学校3名、王寺南中学校2名)
観覧者名 12名
見学者名 16名

◎ ブラウジングコーナー

	一般書			児童書
4月	天皇・皇室 平成のベストセラー 自閉症啓発デー	脳トレ 新しい職場・仕事応援	ガーデニング	おてつだいの本
5月	ティータイム 本屋大賞 ファッションを楽しむ	読書ガイド 新しい職場・仕事応援	新元号「令和」へ	球技
6月	語学 本屋大賞	歯と口の健康 食中毒対策・衛生管理	楽器にチャレンジ	こわいおはなし
	○特別展示 男女共同参画			
7月	人権について 芥川賞・直木賞	夏のアウトドア		夏休みの宿題 過去の課題図書
8月	戦争のついで 芥川賞・直木賞	空を見上げて	夏のアウトドア	夏休みの宿題 過去の課題図書
9月	パンの本 大人のライトノベル	防災 スポーツの秋	資格を取ろう 敬老の日	マジック
10月	目の愛護デー 大人のライトノベル	健康づくり スポーツの秋	子育て応援	ワンちゃんの本 ハロウィン
11月	身だしなみ 映像化原作	闘病記 動物の写真集	化学入門 ビブリオバトル	お月さまの本
12月	海外旅行・海外生活 映像化原作本	新年の準備 動物の写真集	幕末	雪・氷の不思議 クリスマス
1月	世界遺産 冬のミステリー特集	節約上手になろう ビブリオバトル	暮らしに役立つ法律	ネズミが出てくる本
	○特別展示 鈴木まもるさん講演会			
2月	お菓子のプレゼント 冬のミステリー特集	日本の暦・祭事 AI・ロボットについて知ろう	針仕事	春の本
	○特別展示 鈴木まもるさん講演会			
	○特別展示 杉山亮さんのものがたりライブ			
3月	臨時休館			

◎ 追悼コーナー

田辺聖子
佐藤雅美

◎ 小学校へのおすすめ図書リスト

春・秋の読書週間に合わせ、低学年・中学年・高学年向けのお勧め本のリスト「とっておきの1冊を見つけよう」を発行。よみものを中心に紹介。町立小学校・図書館で配布。



2019春号(低学年)



2019春号(中学年)



2019春号(高学年)

◎ 中学校へのおおすすめ図書リスト

夏・冬・春の長期休みに合わせ、お勧め本のリスト「中学生の君たちに！」を発行。よみものを中心に、毎回テーマを決め作成。町立中学校・図書館で配布。

2019夏号：メインテーマ「高めよう！防災の意識 知ってる？私たちに必要な備え」

サブテーマ 「夏を思いっきり楽しもう！」

2019冬号：メインテーマ「こんな教科書だったら勉強が好きになれる？」

2020春号：休刊



12. 図書館ボランティア

“青い実の会”

図書館主催事業「ストーリーテリング講習会」の受講者により、昭和61年発足。故 西村利子氏指導のもと、子どもたちにおはなしの世界、おはなしの楽しさを伝えたい、広めたいとの熱い思いをもって活動を開始。平成19年度子ども読書活動実践団体文部科学大臣表彰受賞。平成27年度に開催したストーリーテリング講習会の中から、4名の新しいメンバーが加わって、図書館での月4回のおはなし会や年1回の人形劇のほか、町内保育園・南小学校・南中学校、近隣の施設へ出向き出張人形劇やおはなし会を行うなど、精力的に活動している。

《 活動内容 》

場 所	名 称	開 催 日	時 間
図書館	絵本の部屋	奇数月第4火曜日	10時30分～11時30分
	ぴよぴよ おはなし会	第1火曜日(1月除く)	10時30分～10時50分
	にこにこ おはなし会	第1・3日曜日(奇数月第3日曜除く)	14時～14時30分
	きらきら おはなし会	第4日曜日(6月・1月除く)	14時～14時30分
	わくわく人形劇	6月23日	14時～14時30分
	こわ～い おはなし会	8月1日	10時15分～11時
	大人のための おはなし会	10月17日	10時～11時50分
	定例会 (製作・練習等)	毎週木曜日	10時～13時
王寺南中学校	朝読	月1回(8月除く) 1～3年生各クラス(22回)	8時30分～8時40分
王寺南小学校	絵本の広場	6月27日、12月5日、R2.2月20日(3回)	14時45分～15時30分
リーベル5階 (子育てサークル・ ミッキークラス)	おはなし会	12月16日、17日、19日	10時10分～10時30分
片岡の里保育園	おはなし会	6月7日、7月5日、9月6日、10月25日、 12月13日、R2.1月10日、2月	9時30分～10時00分
		4月8日	11時～11時30分
	人形劇	12月21日	10時～11時
黎明保育園	人形劇	6月10日、21日	10時～10時30分
ゆきまる子育て サークル	人形・おはなし会	12月10日	11時～11時30分

【王寺町外】

場 所	名 称	開 催 日	時 間
西部保育園	人形劇・おはなし会	12月4日	10時25分～11時00分

《メンバー構成人数 13人》

“おはなし読み聞かせ隊”

図書館主催事業「絵本の朗読講習会」（平成16年5月～平成17年2月・計15回）の受講者により発足。講習会の講師・吉川俊子氏（元NHK大阪放送劇団附属研究所講師）指導のもと、「絵本（ことば）を通して心を育てる」「伝える工夫」「絵本（ことば）を通して地域とつながる」をグループの目標にかかげ、図書館だけでなく町内各施設でもおはなし会を行うなど、活発な活動を続けている。平成29年度に開催した「絵本朗読講習会（講師吉川俊子氏）」受講者の中から新たなメンバー5名が加わり、活動の幅をさらにひろげ、絵本の素晴らしさ、朗読を聞く楽しさを伝えている。平成30年度、子ども読書活動実践団体文部科学大臣表彰受賞。

《 活動内容 》

場 所	名 称	開 催 日	対 象	時 間
図 書 館	ヨムヨムえほん	毎月第2日曜日	4歳以上向け	14時～14時30分
	朗読のつどい	11月8日	大人向け	10時30分～12時
	定例会 (練習等)	毎月第1水曜日		9時30分～12時
王寺北小学校	朝読	年3回	小学1年生～3年生	8時30分～8時40分
	おはなし会	8月6日 平和登校日	小学1年生～4年生	9時00分～9時30分
王寺南小学校	朝読	月2回	小学1年生～4年生	8時30分～8時40分
王寺南幼稚園	おはなし会	年12回	幼稚園児	13時～13時15分
デイサービス 大和園	おはなし会	月1回	高齢者向け	13時30分～14時

《メンバー構成人数 18人》

13. 関係機関との連携

保健センター	ブックスタート（4か月児健診時に絵本1冊配布 年10回） セカンドブック（1歳6か月健診の案内に引換券同封— 図書館で絵本1冊配布） ミッキークラスでの絵本指導（1月3回）
幼・小・中学校	幼・小・中学校へ新着図書案内リスト配布（毎月1回） 小学校3校に春・秋の読書週間に合わせ、おすすめの本リストを配布 中学校2校へ「中学生の君たちに！お勧めの本のリスト」配布（年3回）
令和元年	6月18日 王寺北小学校3年生図書館見学 27日 王寺南小学校「絵本の広場」開催 7月 2日 王寺南小学校3年生図書館見学（午前） 王寺小学校3年生図書館見学（午後） 7月 9日 奈良県高等養護学校実習生受入（～12日）

10月10日	西和養護学校実習生受入（～11日）
11月6日	王寺南中学校職場体験学習3名受入（～8日）
14日	王寺町教職員初任者研修会（図書館見学）
12月4日	王寺中学校職業体験学習3名受入（～6日）
5日	王寺南小学校「絵本の広場」開催
令和2年 2月20日	王寺南小学校「絵本の広場」開催

14. その他

13-1 図書館の動き

令和元年 6月19日	教科書展示（～7/19）
9月24日	図書館システム更新のため休館（～27日）
10月12日	警報発令のため臨時休館
11月15日	ミルキーウェイ開催準備のため17時閉館
16日	ミルキーウェイ開催のため臨時休館
令和2年 2月19日	子ども読書活動推進啓発ポスター展示（～24日）
2月25日	年度末図書整理（～3月3日）
3月4日	新型コロナウイルス感染拡大防止のため臨時休館（～31日）

13-2 職員の研修・会議等

令和元年 5月16日	公共図書館部会新旧役員会（奈良県立図書情報館）
6月13日	東員町立図書館他3館視察（三重県員弁郡、いなべ市）
8月27日	奈良県図書館大会 事例発表（近畿大学農学部）
9月20日	小手鞠るい氏図書館視察
10月11日	公共図書館部会「実地研修会」（守山市立図書館）
令和2年 1月9日	第67回大阪公共図書館大会（大阪府立中央図書館）
21日	本をツールとしたコミュニケーション講座（奈良県立図書情報館）
24日	公共図書館部会実務研修会（奈良県立図書情報館）
2月7日	奈良県子ども読書活動推進フォーラム（奈良県立教育研究所）
16日	JBBY 子どもゆめ基金助成活動「世界の子どもと本を考える」講演会 （奈良県立図書情報館）

15. サービス指数

[指標数値]

町内登録率	74.1%	$\frac{\text{町内登録者数 (17,886 人)}}{\text{人口 (24,129 人)} \times 100}$
町民 1 人当たりの貸出冊数	7.2 冊	$\frac{\text{町内貸出冊数 (174,416)}}{\text{人口 (24,129 人)}}$
登録者 1 人当たりの貸出冊数	9.0 冊	$\frac{\text{貸出冊数 (168,828 冊)}}{\text{登録者数 (18,672 人)}}$
町民 1 人当たりの蔵書冊数	6.6 冊	$\frac{\text{蔵書冊数 (160,151 冊)}}{\text{人口 (24,129 人)}}$
町民 1 人当たりの年間購入冊数	0.18	$\frac{\text{年間購入冊数 (4,379 冊)}}{\text{人口 (24,129 人)}}$
町民 1 人当たりの資料購入費	336.9 円	$\frac{\text{図書費 (8,129,761 円)}}{\text{人口 (24,129 人)}}$
町民 1 人当たりの図書館費	1,940.0 円	$\frac{\text{図書館費 (46,809,806 円)}}{\text{人口 (24,129 人)}}$
職員 1 人当たりの奉仕人口	4,022 人	$\frac{\text{人口 (24,129 人)}}{\text{職員数 (6 人)}}$
職員 1 人当たりの貸出冊数	28,138 冊	$\frac{\text{貸出冊数 (168,828 冊)}}{\text{職員数 (6 人)}}$
蔵書回転率	1.05 回	$\frac{\text{貸出冊数 (168,828 冊)}}{\text{蔵書冊数 (160,151 冊)}}$
貸出コスト	277.3 円	$\frac{\text{図書館費 (46,809,806 円)}}{\text{貸出冊数 (168,828 冊)}}$
行政効果	10,759.4 円	$\text{購入平均単価 (1,857 円)} \times \text{貸出冊数 (168,828 冊)} - \text{図書館費 (46,809,806 円)}$
		人口 (24,129 人)

[基本数値]

人口	24,129 人	(令和 2 年 3 月 31 日現在)
登録者数	18,672 人	(うち、町内登録者 17,886 人)
職員数	7 人	(サービス指数は館長除く)
貸出冊数	168,828 冊	
蔵書冊数	160,151 冊	「西村利子文庫」含む
年間購入冊数	4,379 冊	「西村利子文庫」・AV 資料含む
資料費	8,129,761 円	(令和元年度決算額)「西村利子文庫」・AV 資料含む
図書館費	46,809,806 円	(令和元年度決算額)
購入平均単価	1,856 円	図書購入平均単価 1,815 円

16. 組 織

[組織表]

館 長	<div style="display: flex; align-items: center;"> <div style="border-right: 1px solid black; width: 20px; height: 100%;"></div> <div style="padding: 0 10px;"> <p>庶務</p> <p>整理</p> <p>奉仕</p> </div> </div>	<p>予算、文書、服務、広報、統計 電算機器管理</p> <p>資料収集、受入、装備、図書原簿、除籍処理 予約、リクエスト</p> <p>図書の貸出・返却・督促業務、予約図書連絡業務 レファレンス、ブックポスト回収、ホームページ・OPAC 更新、読書相談、コピーサービス、相互貸借、行事企画・ 運営、AV館内利用、書庫管理、学習室、学校との連携、 ブックスタート、館内ディスプレイ</p>
-----	--	--

[職員構成]

(単位：人)

性 別	館 長	係 長	主 任	主 事	臨時職員 (フルタイム)	臨時職員 (パート)	計	(司書)
男	1(兼務)						1	(0)
女		1	1		4	8	14	(14)
計	1	1	1		4	8	15	(14)

(令和2年3月31日現在)

17. 経 費

(単位：円)

科 目	令和元年度 (決算)
(一般会計)	
図書館費	46,809,806
[人件費]	14,935,810
[運営費]	21,704,607
[資料費]	10,169,389
図書費他	8,129,761
雑誌・新聞費	1,350,150
その他の資料費	689,478

18. 条例・規則

王寺町立図書館条例

昭和49年10月1日
条例第40号

改正 平成7年3月21日条例第3号

(目的及び設置)

第1条 この条例は、図書館法（昭和25年法律第118号）に基づき、図書記録その他必要資料を収集し保存して一般公衆の利用に供し、住民の文化の向上に寄与することを目的として、王寺町立図書館（以下「図書館」という。）を設置する。

(名称及び位置)

第2条 図書館は、王寺町立図書館と称し、王寺町王寺2丁目1番18号に置く。

(管理)

第3条 図書館は、教育委員会が管理する。

(職員)

第4条 図書館に、必要な職員を置く。

(分館)

第5条 図書館には、必要に応じて分館、閲覧所及び配本所を設置することができる。

(その他)

第6条 この条例に定めるもののほか、必要な事項は、別に定める。

附 則

- 1 この条例は、公布の日から施行する。
- 2 王寺町立図書館設置及び管理に関する条例（昭和47年10月王寺町条例第21号）は、廃止する。

附 則（平成7年条例第3号）

この条例は、公布の日から施行する。

王寺町立図書館管理運営規則

平成7年3月21日
教委規則第3号

改正 平成12年3月24日教委規則第2号 平成14年3月25日教委規則第2号
平成18年12月15日教委規則第5号 平成26年3月4日教委規則第1号
平成27年3月27日教委規則第7号 平成29年6月30日教委規則第3号
平成30年10月29日教委規則第5号

王寺町立図書館管理運営規則（昭和47年10月王寺町教委規則第3号）の全部を改正する。

（目的）

第1条 この規則は、王寺町立図書館条例（昭和49年10月王寺町条例第40号。以下「条例」という。）第6条の規定に基づき、王寺町立図書館（以下「図書館」という。）の管理及び運営に関し必要な事項を定めることを目的とする。

（事業）

第2条 図書館は、図書館法（昭和25年法律第118号）第3条の趣旨に基づき、次の事業を行う。

- (1) 図書、新聞、雑誌、視聴覚資料その他必要な図書資料（以下「図書館資料」という。）の収集、整理及び保存
- (2) 図書館資料の館内利用及び貸出し
- (3) 読書案内及び参考業務
- (4) 読書会、講演会、研究会、映写会等の講座の開催
- (5) 読書団体との連絡及び協力並びに団体活動の推進
- (6) 学校、公民館、研究所等との連絡及び協力
- (7) 他の図書館と相互協力事業の推進
- (8) 図書館の広報
- (9) 地方行政資料、郷土資料の収集及び提供
- (10) その他図書館の目的達成のために必要な事業

（職員）

第3条 図書館に館長、専門的職員その他必要な職員を置く。

2 前項の職員は、王寺町教育委員会（以下「教育委員会」という。）が任命する。

（職務）

第4条 図書館の職員の職務は、次のとおりとする。

- (1) 館長は、図書館の管理、運営に関する事務を処理し、職員を指揮監督する。
- (2) 所属職員は、上司の命を受け、図書館の職務に従事する。

(開館時間)

- 第5条** 図書館の開館時間は、午前9時30分から午後7時までとする。ただし、土曜日、日曜日及び国民の祝日に関する法律（昭和23年法律第178号）に規定する休日は、午前9時から午後5時までとする。
- 2 前項の規定以外に教育委員会が必要と認めるときは、これを変更することができる。

(休館日)

- 第6条** 図書館の休館日は、次のとおりとする。
- (1) 毎週月曜日（その日が国民の祝日に関する法律に規定する休日に当たるときは、その翌日）
 - (2) 12月29日から翌年の1月4日まで
 - (3) 館内整理日（毎月の末日。ただし、その日が前各号に規定する休館日、日曜日又は土曜日に当たるときは、その前日において最も近い日とする。）
 - (4) 年度末整理期間（3月中において10日以内）
- 2 前項の規定以外に教育委員会が必要と認めるときは、臨時に休館することができる。

(利用の制限)

- 第7条** 館長は、条例又はこの規則の規定に違反した者に対しては、図書館資料の利用を制限することができる。

(入館の制限)

- 第8条** 教育委員会は、次の各号のいずれかに該当する者に対しては、図書館への入館を拒否し、又は退去を命じることができる。
- (1) 他人に対し危害を及ぼし、迷惑となる物品、動物の類を携帯する者
 - (2) 館内の秩序を乱すおそれのある者
 - (3) その他図書館の管理上支障があると認める者

(入館者の遵守事項)

- 第9条** 入館者は、館内において次に掲げる事項を守らなければならない。
- (1) 所定の場所以外に、図書館資料を持ち出さないこと。
 - (2) 館内においては、飲食又は喫煙をしないこと。

(個人貸出し)

- 第10条** 図書の貸出しを受けることができる者は、王寺町に居住し、又は通勤若しくは通学している者とする。ただし、館長が必要と認めた者については、この限りでない。
- 2 図書の貸出しを受けようとする者は、図書館利用申込書（様式第1号）に必要事項を記入うえ、住所、氏名等を確認できる証票を添えて提出しなければならない。
- 3 館長は、前項の申込書の内容を審査し、適当と認めたときは登録し（以下、登録した個人を「登録者」という。）、図書館利用券（様式第2号。以下「利用券」という。）を交付する。
- 4 登録者は、図書館利用申込書に記載した内容に変更が生じたときは、速やかに館長に届け出なければならない。

(団体の登録)

第11条 図書の貸出しを受けることのできる団体は、王寺町に所在する教育機関、事業所並びに代表者及び構成が明確な団体とする。

- 2 図書の貸出しを受けようとする団体は、団体利用申込書（様式第3号）を館長に提出しなければならない。
- 3 館長は、申込書類の内容を審査し、適当と認めたときは登録し（以下、登録した団体を「登録団体」という。）、利用券を交付する。
- 4 登録団体は、申込書に記載した内容に変更が生じたときは、速やかに館長に届け出なければならない。

(利用券の譲渡等の禁止)

第12条 登録者及び登録団体は、交付された利用券を他人に譲渡し、貸与し、又はこれを不正に使用してはならない。

- 2 利用券が不要になったときは、速やかに返納しなければならない。
- 3 利用券を紛失したときは、速やかに届けなければならない。
- 4 館長は、前項に規定する届出があったときは、利用券を再発行することができる。
- 5 館長は、前項の規定により利用券を再発行する場合は、利用券の再発行に要する費用として実費相当額を徴収することができる。
- 6 利用券が登録者及び登録団体以外の者によって使用され損害が生じた場合、その責任は、登録者及び登録団体が負うものとする。

(貸出し冊数等)

第13条 図書の個人貸出し数は、1人10冊以内とし、貸出し期間は、2週間以内とする。

- 2 登録団体の図書の貸出し数は、1団体30冊以内とし、貸出し期間は、1か月以内とする。
- 3 前2項に定めるもののほか、館長が特に必要があると認めた場合は、別に定めることができる。

(返却の催促)

第14条 館長は、図書の返却が遅れている者に対して、催促することができる。

- 2 図書の返却を故意に遅らせ、又は返却しない者に対して館長は、貸出しを制限することができる。

(貸出しの制限)

第15条 貴重図書その他館長が指定した図書館資料は、館外貸出しを行わないものとする。

(損害賠償)

第16条 図書館の利用者は、建物、設備、備品若しくは図書館資料を損傷し、又は滅失し、若しくは亡失したときは、これを原形に回復し、又はその損害を賠償しなければならない。

- 2 前項の規定による賠償は、現物によるものとする。ただし、館長がやむを得ない事情があると認めるときは、代物又は時価相当の代金をもって、これにかえることができる。

(寄贈資料)

第17条 図書館は、図書館資料の寄贈を受けることができる。

2 寄贈を受けた図書館資料は、図書館の所有する資料と同一の取扱いとする。

(資料の複写)

第18条 図書館資料(視聴覚資料を除く。)の複写を依頼しようとする者は、資料複写申込書(様式第4号)を館長に提出しなければならない。

2 資料の複写は、その一部分の複写とし、1人で1部とする。

3 次の各号のいずれかに該当するときは、複写をすることができない。

(1) 複写により破損が生じるおそれがあるもの。

(2) その他館長が複写することを不相当と認めたもの。

4 複写により著作権法(昭和45年法律第48号)上の問題が生じた場合は、すべて当該複写の申込みをした者が、その責めを負うものとする。

5 複写のために必要な経費は、申込者の負担とする。

(報告)

第19条 館長は、次に掲げる報告書を、教育委員会に提出しなければならない。

(1) 月別利用状況報告書(翌月10日まで)

(2) 年度事務報告書(翌年度9月末日まで)

(3) 施設の一部又は全部がき損し、若しくは亡失したとき。

(備品帳簿)

第20条 図書館に備え付ける諸帳簿は、次のとおりとする。

(1) 出勤簿

(2) 施設台帳

(3) 備品台帳

(4) 文書收受簿

(5) 出張命令簿

(6) 時間外勤務命令簿

(7) 予算関係諸帳簿

(8) 公印使用簿

(9) 郵便切手受払簿

(10) 郵便発送明細書

(11) 利用登録者名簿

(12) 館誌

(13) その他館長が必要と認める帳簿

(その他)

第21条 この規則に定めるもののほか、必要な事項は、教育委員会が別に定める。

附 則

この規則は、公布の日から施行する。

附 則（平成12年教委規則第2号）

この規則は、平成12年4月1日から施行する。

附 則（平成14年教委規則第2号）抄
（施行期日）

1 この規則は、平成14年4月1日から施行する。

附 則（平成18年教委規則第5号）

この規則は、平成19年4月1日から施行する。

附 則（平成26年教委規則第1号）

この規則は、平成26年4月1日から施行する。

附 則（平成27年教委規則第7号）

この規則は、平成27年4月1日から施行する。

附 則（平成29年教委規則第3号）

この規則は、平成29年7月1日から施行する。

附 則（平成30年教委規則第5号）

この規則は、公布の日から施行する。

様式 略

王寺町立図書館基金条例

〔平成28年9月14日〕
条例第16号

(設置)

第1条 王寺町立図書館の充実を図るため、王寺町立図書館基金（以下「基金」という。）を設置する。

(積み立て)

第2条 基金として積み立てる額は、前条の設置の目的を達成するための本町が受けた寄附金に相当する額とする。

(管理)

第3条 基金に属する現金は、金融機関への預金その他最も確実かつ有利な方法により保管しなければならない。

2 基金に属する現金は、必要に応じ、最も確実かつ有利な有価証券に代えることができる。

(運用益金の処理)

第4条 基金の運用から生じる収益は、一般会計歳入歳出予算に計上して、第1条に規定する基金の設置の目的を達成するために必要な財源に充て、又は基金に編入することができる。

(処分)

第5条 基金は、第1条に規定する基金の設置の目的を達成するために必要な財源に充てる場合に限り、処分することができる。

(繰替運用)

第6条 町長は、財政上必要があると認めるときは、確実な繰戻しの方法、期間及び利率を定めて基金に属する現金を歳計現金に繰り替えて運用することができる。

(委任)

第7条 この条例に定めるもののほか、基金の管理に関し必要な事項は、町長が別に定める。

附 則

この条例は、公布の日から施行する。

王寺町立図書館年報 令和元年度

発行 令和2年8月

発行者 王寺町立図書館

〒636-0002

奈良県北葛城郡王寺町王寺2丁目1番18号

TEL (0745)73-3398

FAX (0745)31-5123

<http://www.library.oji.nara.jp/>