

令和2年度

図書館年報



王寺町立図書館

目 次

1. 王寺町の概要	1
2. 図書館の沿革	1
3. 施設概要	3
4. 図書館システム	4
5. 基本方針	5
6. 資料の収集方針	5
7. 総合利用案内	6
8. 図書館資料	8
9. 図書館利用状況	10
10. 西村利子文庫	16
11. 図書館行事・催し	17
12. 図書館ボランティア	22
13. 関係機関との連携	23
14. その他	23
15. サービス指数	25
16. 組 織	26
17. 経 費	26
18. 条例・規則	27

1. 王寺町の概要

- ・町制施行 大正15年2月11日
- ・面積 7.01km²
- ・人口 24,107人 (令和3年3月31日現在)
- ・世帯数 10,581世帯 (令和3年3月31日現在)

2. 図書館の沿革

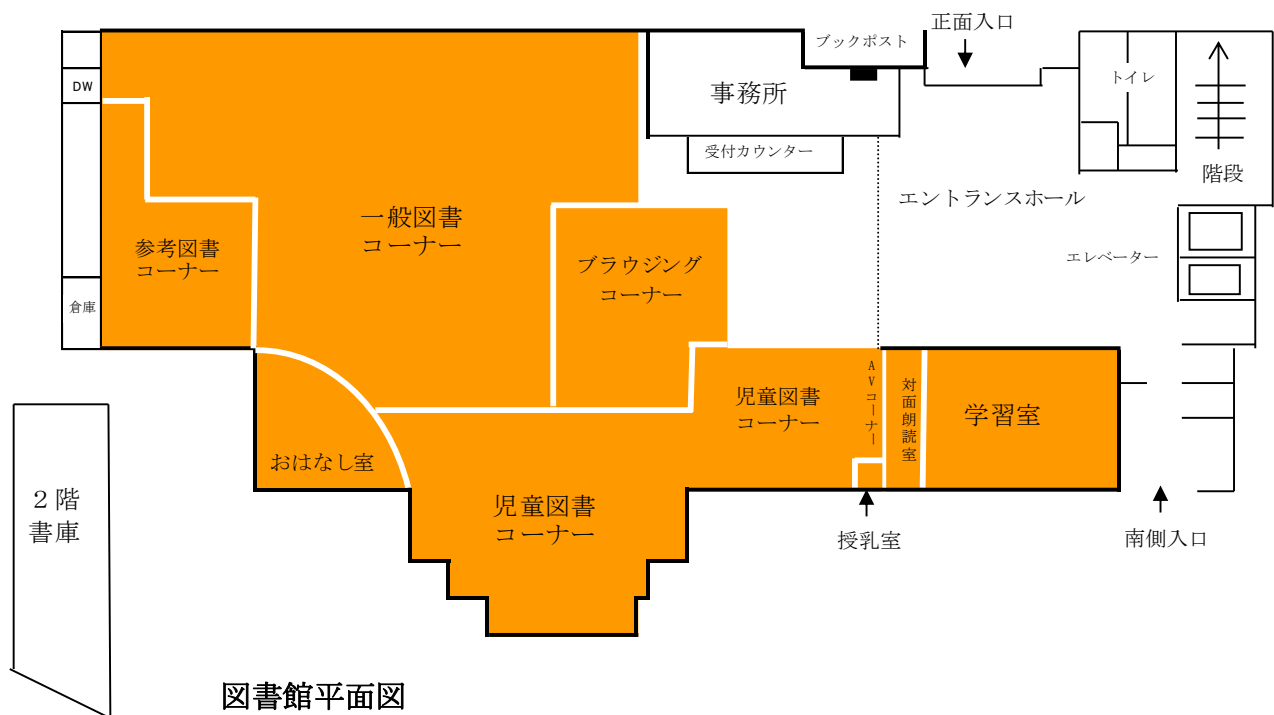
昭和47年	8月	王寺町立図書館旧役場庁舎で開館
	10月	王寺町立図書館設置及び管理に関する条例施行
昭和49年	10月	王寺町立図書館設置及び管理に関する条例廃止 王寺町立図書館条例施行 王寺町立図書館管理運営規則施行
昭和56年	1月	旧庁舎跡に王寺公民館新築、2階部分を図書館として業務開始
昭和63年	4月	王寺町立図書館管理運営規則を一部改正
平成3年	5月	王寺町立図書館建設計画案教育委員会作成
平成4年	4月	図書館建設特別委員会設置
平成5年	8月	王寺公民館取壊しのため図書館長期休館し新館準備作業に入る
	12月	起工式
平成7年	3月	王寺町立図書館管理運営規則の全部を改正(21日) 開館(25日)
平成12年	4月	王寺町立図書館管理運営規則を一部改正(1日) 開館日変更(火曜日・祝日開館)
平成13年	4月	コンピュータシステム更新、インターネットによる蔵書検索開始 ホームページ開設、利用者開放端末機2台増設(1日)
平成16年	6月	AVコーナーDVD機器3台設置
	8月	対面朗読室書架増設
平成17年	4月	県立図書館情報館県内公共図書館蔵書横断検索参加
平成18年	9月	国立国会図書館総合目録ネットワーク参加
平成19年	4月	TOOL i システムの導入 県立図書館情報館遠隔地返却サービス協力
平成20年	11月	蔵書検索用インターネット専用回線更新
平成21年	3月	コンピュータシステム更新、OPACから予約・利用状況確認が可能となる 携帯電話による蔵書検索開始
平成23年	7月	図書館リニューアル工事 カーペット・ソファ貼り替え、カーテン・ロールスクリーン取り替え AVコーナー機器取り替え DVD・ビデオ機器6台、モニター6台 レファレンスコーナー書架増設

平成26年	4月	王寺町立図書館管理運営規則を一部改正 開館時間の変更（火曜日～金曜日9時30分～ 土・日曜日・祝日9時～）
平成26年	7月	コンピュータシステム更新（クラウド〔Jip-Base利用〕）
	8月	ホームページからの貸出資料の予約・返却期限の確認・延長、パスワード、メールアドレス、連絡方法の登録・変更を開始 メール送信による予約図書確保の連絡開始 ブックポスト設置（中央公民館・泉の広場公民館・南公民館）
平成27年	1月	おはなし室絵本棚新設
	3月	王寺町立図書館管理運営規則を一部改正 「図書館利用券」を「利用券」に変更
	4月	ブックスタート開始
平成28年	5月	故西村利子氏から寄附を受ける
	7月	読書通帳配布開始
	9月	王寺町立図書館基金条例制定
平成29年	4月	「子どもの読書活動優秀実践図書館文部科学大臣表彰」受賞
	7月	王寺町立図書館管理運営規則を一部改正 個人貸出冊数を1人10冊以内に変更
	12月	AVコーナー・OPAC配置換え及びリスニングブース2台減 「西村利子文庫」の開設
平成30年	4月	「雪丸ロボット」カウンター設置 マイナンバーカードによる貸出開始 第1・第3金曜日、試験的に開館時間を20時まで延長
	12月	王寺町立図書館管理運営規則を一部改正 年末の休館日を12月28日から12月29日に変更
平成31年	1月	いずみスクエアで本のリクエスト・予約、受取サービス開始（70歳以上対象）
	4月	セカンドブック開始 地域交流センター、南公民館で本のリクエスト・予約、受取サービス開始（70歳以上対象） 中央公民館設置のブックポストを廃止し、地域交流センターに設置
令和 元年	5月	地域交流センター、いずみスクエア、南公民館に図書コーナー設置 1人3冊まで貸出
	10月	コンピュータシステム更新（新Jip-Base利用） OPAC（図書検索機）から読書通帳用シール打出し可能（1台）
	12月	児童書の貸出冊数無制限に変更
令和 2年	3月	第1・第3金曜日の開館時間延長を終了 新型コロナウイルス感染拡大防止のため休館（3/4～3/31）
	4月	貸出業務のみで開館（貸出冊数無制限・貸出期間4週間） 第1・第3土曜、日曜日、試験的に開館時間を19時まで延長 緊急事態宣言を受け休館 （4/20～5/21 但し土曜日のみ開館（5/9・16））

- 7月 おはなし会再開
貸出冊数 一般書：10冊 児童書：無制限 貸出期間：2週間
- 8月 学習室：利用制限を設けたうえで利用再開（8/18～）
2階書庫増設工事
- 9月 ブックポスト設置（JR王寺駅、畠田駅）
- 令和 3年 1月 図書館リニューアル工事の為休館（1/12～2/15）
AVコーナー（ソファ席3台）、CD席（1台）撤去
開架フロア書架増設、授乳室設置、照明機器増設
学習室のみ開放（1/13～）
- 2月 臨時開館（2/16～2/21）
空調工事の為休館（2/22～3/28）
- 3月 図書館開館（3/29～）
王寺町電子図書館利用登録受付開始（3/29～）

3. 施設概要

一般図書コーナー	734.38 m ²
ブラウジングコーナー	
AVコーナー	
児童図書コーナー	
おはなし室	50.42 m ²
参考図書コーナー	74.66 m ²
対面朗読室	29.08 m ²
学習室	85.80 m ²
事務室	75.56 m ²
倉庫	9.58 m ²
2階書庫	113.96 m ²
計	1,173.44 m ²



4. 図書館システム

4-1 ソフト機種

- ・新L I N U S 【Jip-Base】

4-2 機器構成

- | | | | |
|---------|----|-----------------|----|
| ・ノート型端末 | 3台 | ・プリンタ | 2台 |
| ・業務用端末 | 4台 | ・ロールプリンタ | 5台 |
| ・利用者端末 | 2台 | ・ロールプリンタ (シール用) | 1台 |

4-3 書誌データ

- ・TRCMARC 可変長Tタイプ

5. 基本方針

王寺町立図書館は、生涯学習の拠点として、町内で生活するすべての人々からの求めに応じ、暮らしや、まちづくりに必要な資料と情報を提供し、信頼される図書館をめざします。

(1) 住民とともに育つ図書館

図書館機能の基本である貸出を最も重視し、住民の文化的資質の向上と、日常生活に役立つ幅広い分野の資料を収集し提供する。また自ら学習、自ら行動する住民を支援する。

(2) 親しみやすく、使いやすい図書館

図書館があらゆる人々にとって身近なものとなるように、高齢者、障害者、子ども達が楽しんで利用できる書架の構成をめざし、資料や設備の充実を図る。

(3) 図書館の発展と利用の変化に対応できる図書館

図書館利用の促進をはかる要望は積極的に受入れ、時代の変革に対応する。

(4) 協力関係の推進

町内の学校・公民館・保健センターとの協力関係の推進につとめる。また、県内図書館との関係強化を図る。

6. 資料の収集方針

王寺町立図書館運営の基本方針に基づいて、利用者の要望や社会的な動向を十分配慮し、広く住民の文化、教養、調査研究、趣味、娯楽等に資する資料を収集する。収集に当たっては、著者の思想的、宗教的、党派的立場等にとらわれることなく、それぞれの観点に立った資料を広く収集する。

6-1 資料収集の種類

- (1) 図 書 (一般図書、児童図書、紙芝居、参考図書、洋書)
- (2) 逐次刊行物 (新聞、雑誌等)
- (3) 地域資料 (郷土・行政資料)
- (4) 視聴覚資料 (DVD・CD)
- (5) 障害者資料 (点字資料・録音図書・大活字本)

6-2 資料別収集方針

(1) 図 書

- イ. 一般図書は住民の教養・調査研究・趣味・娯楽に資するため、基本的、入門的な図書及び実用書等幅広く収集する。ただし、高度な専門書・学術書・学習参考書・各種試験問題集及びテスト類は原則として収集しない。

- ◎団体貸出 王寺町に所在する教育機関、事業所並びに代表者及び構成が明確な団体には、1団体30冊以内とする。

- ◎予約サービス
利用したい図書が貸出中の場合、予約をすると返却され次第、電話及びメールで連絡する。

- ◎リクエストサービス
利用したい図書が蔵書の中にない場合、購入または他館からの借り受けにより提供する。

- ◎レファレンスサービス
読書等に関する質問や、さまざまな課題の質問に応じ、解決する為の資料を検索し、紹介や情報提供を行う。

- ◎複写サービス
図書館の資料に限り、著作権法の範囲で、コピーサービスを行う。

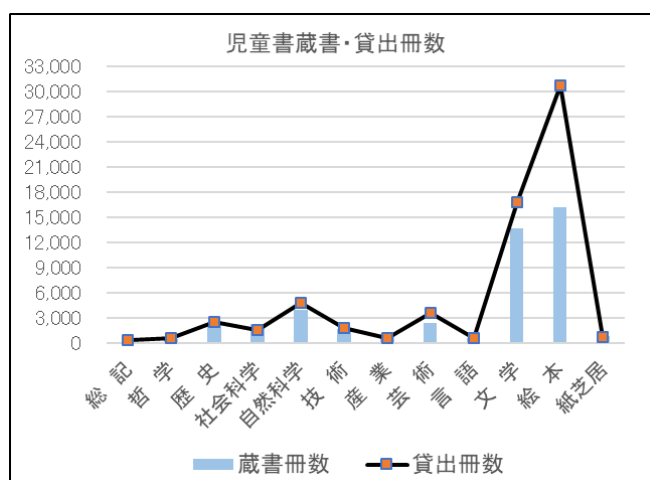
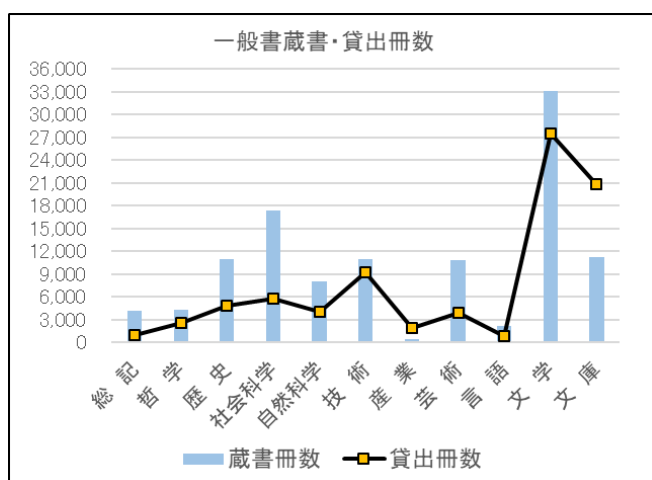
- ◎AVコーナー
当館の「利用券」登録者であれば、希望の視聴覚資料を申込順に視聴できる。

8. 図書館資料

8-1 図書

分類別図書総冊数

分類区分	蔵書冊数					
	一般書		児童書		合計	
	冊数	構成比率	冊数	構成比率	冊数	構成比率
総記	4,182	3.5%	507	1.1%	4,689	2.9%
哲学	4,289	3.6%	468	1.0%	4,757	2.9%
歴史	10,969	9.3%	2,080	4.6%	13,049	8.0%
社会科学	17,404	14.7%	2,290	5.1%	19,694	12.0%
自然科学	8,098	6.9%	3,907	8.6%	12,005	7.3%
技術	10,956	9.3%	1,597	3.5%	12,553	7.7%
産業	4,722	4.0%	941	2.1%	5,663	3.5%
芸術	10,879	9.3%	2,368	5.2%	13,247	8.1%
言語	2,172	1.8%	592	1.3%	2,764	1.7%
文学	33,129	28.1%	13,724	30.2%	46,853	28.7%
文庫	11,256	9.5%	0	0.0%	11,256	6.9%
絵本	0	0.0%	16,133	35.5%	16,133	9.9%
紙芝居	0	0.0%	826	1.8%	826	0.5%
合計	118,056	100.0%	45,433	100.0%	163,489	100.0%



分類別受入冊数

分類区分	購入冊数			寄贈冊数			受入冊数					
	一般書	児童書	合計	一般書	児童書	合計	一般書	構成比%	児童書	構成比%	合計	構成比%
総記	42	22	64	5	0	5	47	1.5	22	1.3	69	1.4
哲学	53	14	67	3	0	3	56	1.8	14	0.8	70	1.5
歴史	218	83	301	13	0	13	231	7.4	83	5.0	314	6.6
社会科学	409	101	510	12	3	15	421	13.4	104	6.3	525	11.0
自然科学	210	155	365	7	0	7	217	6.9	155	9.4	372	7.8
技術	274	63	337	2	7	9	276	8.8	70	4.2	346	7.2
産業	92	50	142	0	0	0	92	2.9	50	3.0	142	3.0
芸術	188	56	244	7	0	7	195	6.2	56	3.4	251	5.2
言語	45	22	67	1	0	1	46	1.5	22	1.3	68	1.4
文学	812	457	1,269	36	6	42	848	27.0	463	28.0	1,311	27.4
文庫	551	0	551	156	0	156	707	22.5	0	0.0	707	14.7
絵本	0	570	570	0	9	9	0	0.0	579	35.0	579	12.1
紙芝居	0	34	34	0	0	0	0	0.0	34	2.1	34	0.7
合計	2,894	1,627	4,521	242	25	267	3,136	100.0	1,652	100.0	4,788	100.0

分類別除籍冊数

分類区分	除籍冊数		
	一般書	児童書	合計
総記	46	0	46
哲学	5	0	5
歴史	247	4	251
社会科学	44	25	69
自然科学	14	5	19
技術	8	18	26
産業	6	10	16
芸術	52	76	128
言語	4	2	6
文学	8	142	150
文庫	25	0	25
絵本	0	46	46
紙芝居	0	0	0
合計	459	328	787

8-2 視聴覚資料

分類別視聴覚資料総数

種類	所蔵数	構成比%
VHS	2,710	55.4
L D	551	11.2
DVD	263	5.4
C D	1,085	22.2
カセット	285	5.8
合計	4,894	100.0

※コロナウイルス感染症対策に伴う、
AV視聴中止のため購入なし

8-3 布絵本等蔵書数

布の絵本	10点
布の知育絵本	2点
布のタペストリー	1点

8-4 購入雑誌・新聞一覧

雑誌 96誌	きょうの料理	サンキュ!	日経パソコン	モノマガジン
	近鉄時刻表	JR時刻表	日経ビジネス	山と溪谷
アニメージュ	暮しの手帖	趣味の園芸	日経マネー	ランナーズ
あまから手帖	クロワッサン	趣味の園芸 やさいの時間	日本児童文学	LEE
一枚の繪	経済界	ジュリスト	Newsがわかる	旅行読売
田舎暮らしの本	芸術新潮	小説新潮	Newton	歴史群像
ENGLISH JOURNAL	月刊おりがみ	新幼児と保育	non・no	
美しいキモノ	月刊金融ジャーナル	SCREEN	母の友	
エコノミスト	月刊クーヨン	すてきにハンドメイド	ハルメク	
ESSE	月刊自家用車	墨	FIGARO japon	新聞 11紙
FQ JAPAN	月刊奈良	世界	婦人画報	
オートバイ	月刊ハウジング	Seventeen	婦人公論	朝日新聞
オール読物	月刊MOE	壮快	婦人之友	朝日小学生新聞
オレンジページ	月刊大和路ならら	DIME	プレジデント	朝日中学生ウィークリー
音楽の友	航空ファン	ダ・ヴィンチ	Pre-mo	産経新聞
会社四季報	子どもと読書	たくさんのふしぎ	文學界	サンケイスポーツ
かがくのとも	子供の科学	dancyu	文藝春秋	The Japan Times
家庭画報	こどものとも	中央公論	別冊暮しの手帖	奈良新聞
ガーデン&ガーデン	こどものとも012	鉄おも!	Baby-mo	ニッカンスポーツ
Kansai Walker	こどものとも年少版	鉄道ファン	ミセス	日本経済新聞
Can Can	こどものとも(年中向き)	Number	みんなの図書館	毎日新聞
CG CARGRAPHIC	ゴルフダイジェスト	日経WOMAN	MEN'S CLUB	読売新聞
きょうの健康	3分クッキング	日経サイエンス	モダンリビング	

9. 図書館利用状況

9-1 月別入館者数

月別	区分	入館者数	開館日数	日平均
R2年	4月	7,768	17	456.9
	5月	7,212	11	655.6
	6月	10,658	24	444.1
	7月	13,392	26	515.1
	8月	14,576	25	583.0
	9月	15,806	25	632.2
	10月	15,298	26	588.4
	11月	14,090	24	587.1
	12月	13,644	24	568.5
R3年	1月	4,642	7	663.1
	2月	3,340	6	556.7
	3月	2,184	3	728.0
	合計	122,610	218	562.4

9-2 月別新規登録者数

月別	区分	一般	児童	団体	計
R2年	4月	13	2	0	15
	5月	21	1	0	22
	6月	23	3	0	26
	7月	32	1	0	33
	8月	17	8	0	25
	9月	25	6	0	31
	10月	27	9	1	37
	11月	18	3	0	21
	12月	19	3	0	22
R3年	1月	12	5	0	17
	2月	11	2	0	13
	3月	17	2	0	19
	合計	235	45	1	281

*児童は、0才～小学6年生まで

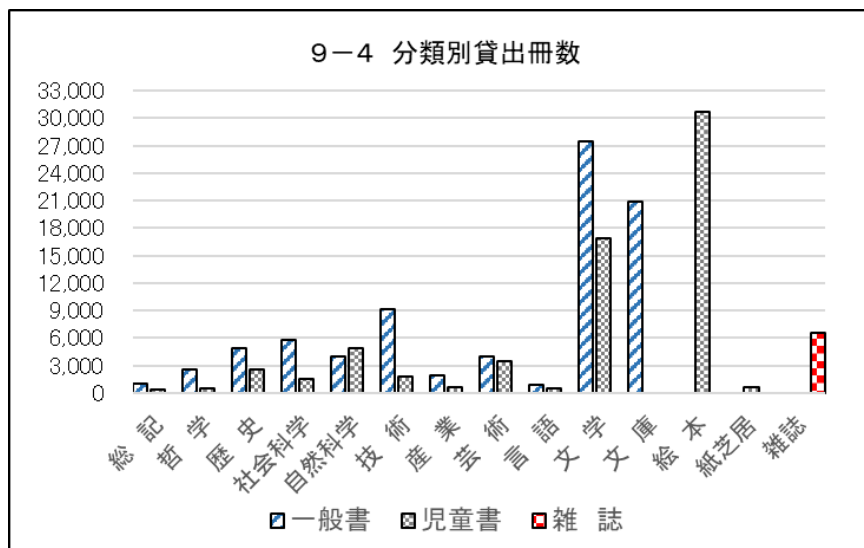
9-3 月別利用（貸出）人数・冊数

月別	区分	利用者				貸出冊数			
		一般	児童	団体	計	一般書	児童書	雑誌	計
R2年	4月	1,749	252	34	2,035	7,073	5,792	550	13,415
	5月	1,692	211	21	1,924	6,782	5,112	534	12,428
	6月	2,224	249	45	2,518	7,307	4,969	551	12,827
	7月	2,736	342	68	3,146	7,684	5,899	660	14,243
	8月	2,888	457	64	3,409	8,128	6,764	750	15,642
	9月	2,881	364	79	3,324	8,023	6,328	633	14,984
	10月	3,064	419	83	3,566	8,676	6,447	655	15,778
	11月	2,824	391	59	3,274	7,647	6,566	575	14,788
	12月	2,814	418	74	3,306	8,356	7,354	666	16,376
R3年	1月	1,245	218	16	1,479	5,344	4,133	308	9,785
	2月	1,112	141	19	1,272	5,651	3,494	285	9,430
	3月	554	88	18	660	1,857	1,585	150	3,592
	合計	25,783	3,550	580	29,913	82,528	64,443	6,317	153,288

※ 延長貸出は含まず

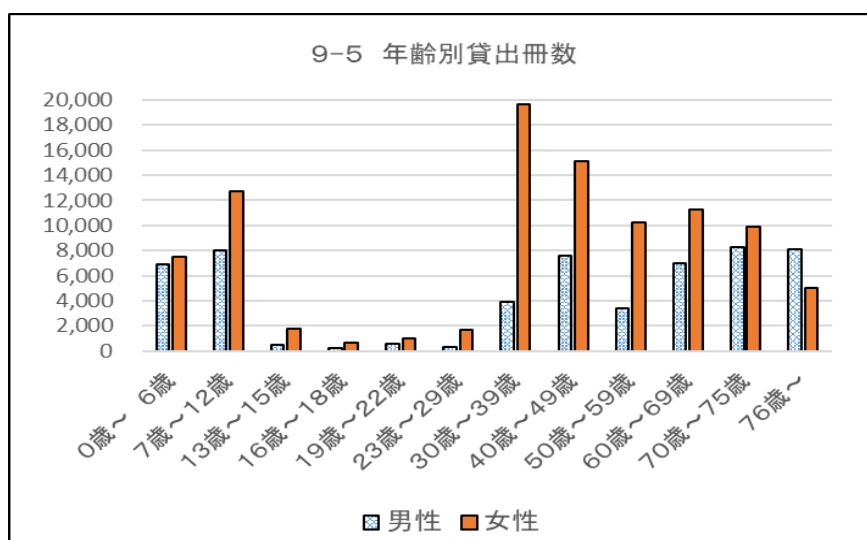
9-4 分類別一般書児童書別貸出冊数

分類	区分	一般書		児童書		雑誌	合計	
		冊数	貸出構成比%	冊数	貸出構成比%	冊数	冊数	貸出構成比%
総記		1,029	1.2	345	0.5	0	1,374	0.9
哲学		2,527	3.1	545	0.8	0	3,072	2.0
歴史		4,852	5.9	2,523	3.9	0	7,375	4.8
社会科学		5,822	7.1	1,510	2.4	0	7,332	4.8
自然科学		4,020	4.9	4,816	7.5	0	8,836	5.8
技術		9,198	11.1	1,809	2.8	0	11,007	7.2
産業		1,868	2.3	598	0.9	0	2,466	1.6
芸術		3,971	4.8	3,515	5.5	0	7,486	4.9
言語		850	1.0	526	0.8	0	1,376	0.9
文学		27,530	33.3	16,848	26.2	0	44,378	29.0
文庫		20,861	25.3	0	0.0	0	20,861	13.6
絵本		0	0.0	30,742	47.7	0	30,742	20.0
紙芝居		0	0.0	666	1.0	0	666	0.4
雑誌		0	0.0	0	0.0	6,317	6,317	4.1
合計		82,528	100.0	64,443	100.0	6,317	153,288	100.0



9-5 年齡別男女別貸出冊數

年齡	男 性		女 性		合 計	
	冊 數	貸出構成比%	冊 數	貸出構成比%	冊 數	貸出構成比%
0 歲 ~ 6 歲	6,882	12.6	7,462	7.7	14,344	9.4
7 歲 ~ 12 歲	8,003	14.7	12,726	13.2	20,729	13.5
13 歲 ~ 15 歲	478	0.9	1,744	1.8	2,222	1.4
16 歲 ~ 18 歲	209	0.4	677	0.7	886	0.6
19 歲 ~ 22 歲	591	1.1	1,000	1.0	1,591	1.1
23 歲 ~ 29 歲	276	0.5	1,652	1.7	1,928	1.3
30 歲 ~ 39 歲	3,900	7.1	19,619	20.4	23,519	15.3
40 歲 ~ 49 歲	7,563	13.8	15,119	15.7	22,682	14.8
50 歲 ~ 59 歲	3,394	6.2	10,213	10.6	13,607	8.9
60 歲 ~ 69 歲	6,975	12.8	11,269	11.7	18,244	11.9
70 歲 ~ 75 歲	8,246	15.1	9,890	10.3	18,136	11.8
76 歲 ~	8,070	14.8	4,991	5.2	13,061	8.5
團 體	0	0.0	0	0.0	2,339	1.5
合 計	54,587	100.0	96,362	100.0	153,288	100.0

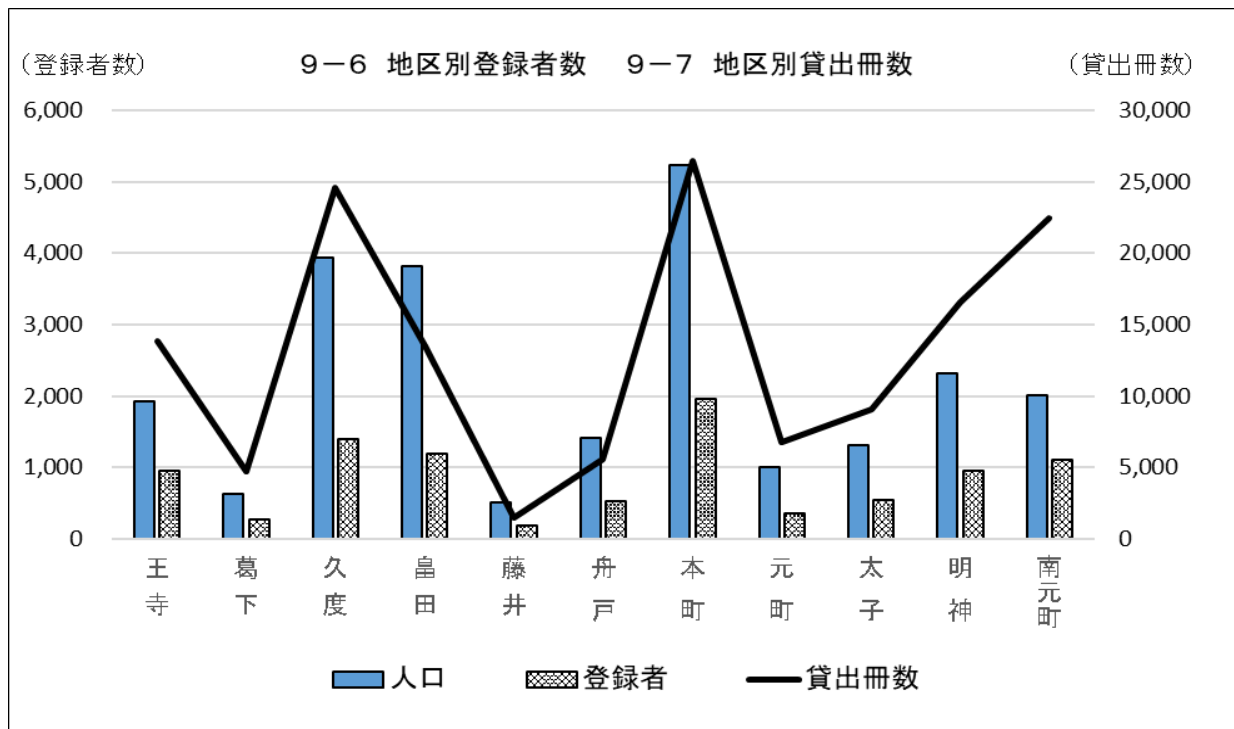


9-6 地区別登録者数

地区名	人口	登録者	登録率%
王 寺	1,916	957	49.9
葛 下	632	269	42.6
久 度	3,942	1,391	35.3
畠 田	3,824	1,198	31.3
藤 井	514	175	34.0
舟 戸	1,416	529	37.4
本 町	5,225	1,957	37.5
元 町	996	350	35.1
太 子	1,307	543	41.5
明 神	2,323	959	41.3
南元町	2,012	1,098	54.6
団 体	—	77	—
町内個人	24,107	9,426	39.1
町内合計	24,107	9,503	—
町外(在勤・在学)	—	352	—
町外団体	—	33	—
総合計	24,107	9,888	—

9-7 地区別貸出冊数

地区名	貸出冊数	冊数/人口	冊数/登録者
王 寺	13,856	7.2	14.5
葛 下	4,739	7.5	17.6
久 度	24,612	6.2	17.7
畠 田	13,503	3.5	11.3
藤 井	1,498	2.9	8.6
舟 戸	5,603	4.0	10.6
本 町	26,487	5.1	13.5
元 町	6,785	6.8	19.4
太 子	9,063	6.9	16.6
明 神	16,549	7.1	17.3
南元町	22,419	11.1	20.4
団 体	2,062	—	27.5
町内個人	145,114	6.0	15.4
町内合計	147,176	6.1	15.5
町外(在勤・在学)	5,835	—	16.6
町外団体	277	—	8.4
総合計	153,288	—	15.5



9-8 リクエスト・予約件数

受付件数

月別 区分	一般書		児童書		雑誌		合計		総合計
	リクエスト	予約	リクエスト	予約	リクエスト	予約	リクエスト	予約	
R2年 4月	128	604	37	153	12	87	177	844	1,021
5月	144	521	18	96	0	102	162	719	881
6月	139	458	29	152	9	81	177	691	868
7月	181	515	29	140	25	106	235	761	996
8月	135	505	23	146	2	96	160	747	907
9月	140	475	20	140	8	123	168	738	906
10月	181	662	26	136	0	93	207	891	1,098
11月	126	579	24	135	9	101	159	815	974
12月	186	635	55	165	4	88	245	888	1,133
R3年 1月	54	343	8	53	0	30	62	426	488
2月	106	382	13	51	0	68	119	501	620
3月	52	285	2	40	0	49	54	374	428
合計	1,572	5,964	284	1,407	69	1,024	1,925	8,395	10,320

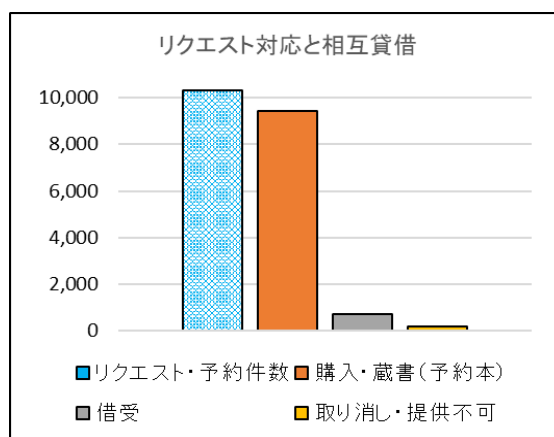
9-9 図書館等相互貸借数

図書館名	借用冊数	貸出冊数	図書館名	借用冊数	貸出冊数	図書館名	借用冊数	貸出冊数
奈良県立図書情報館	223	39	宇陀市立中央図書館	16	10	大阪府立中央図書館	18	0
奈良市立中央図書館	25	2	平群町立図書館	6	2	茨木市立図書館	21	0
奈良市立西部図書館	40	8	三郷町立図書館	30	4	県外合計	39	0
奈良市立北部図書館	25	18	斑鳩町立図書館	40	25	総合計	705	277
大和高田市立図書館	18	11	川西町立図書館	6	0			
大和郡山市立図書館	30	14	田原本町立図書館	12	7			
天理市立図書館	11	0	上牧町立図書館	24	29			
橿原市立図書館	28	8	広陵町立図書館	30	17			
桜井市立図書館	5	12	河合町立図書館	11	18			
五條市立図書館	3	2	大淀町立図書館	3	3			
御所市立図書館	6	3	下市町立図書館	0	0			
生駒市図書館	37	10	川上村立図書館	1	7			
香芝市民図書館	22	9	安堵町福祉保健センター図書室	0	1			
葛城市立新庄図書館	10	2	奈良教育大学	1	0			
葛城市立當麻図書館	3	16	県内合計	666	277			



対応件数

分類	区分	一般書	児童書	雑誌	合計
		貸出	蔵書	5,964	1,407
	購入	876	167	0	1,043
	借用	554	94	57	705
	小計	7,394	1,668	1,081	10,143
その他	取消	74	22	12	108
	提供不可	68	1	0	69
合計		7,536	1,691	1,093	10,320



9-10 複写数

9-11 学習室利用者数

9-12 ホームページアクセス数

月別	件数	枚数	利用者数	学習室開放日	アクセス数
R2年 4月	0	0	0	0	5,289
5月	0	0	0	0	6,552
6月	0	0	0	0	4,848
7月	0	0	0	0	5,065
8月	16	60	76	11	5,469
9月	19	158	254	24	6,978
10月	15	76	238	24	4,940
11月	22	94	202	23	4,910
12月	30	194	189	23	4,856
R3年 1月	4	9	45	24	4,746
2月	3	5	70	15	4,253
3月	8	88	11	11	4,105
合計	117	684	1,085	155	62,011

10. 西村利子文庫

西村利子さんは45年超の長きにわたり、王寺町で子どもたちと本をつなぐ読書活動に貢献されてきましたが、平成28年に亡くなりました。西村さんの未来へ続く子ども達への熱い思いが、多大なるご寄附として図書館に託されたことにより、王寺町立図書館基金を設立しました。

令和2年度はこの基金を活用して、児童図書の購入、児童書コーナーの書架増設、照明機器増設、授乳室設置、図書館ボランティアへの助成等を行いました。今後も継続的に児童図書の整備と読書活動の充実、ボランティアの育成を図ります。

◎ 宮西達也絵本ライブ

日 時 8月23日(土) 午後1時30分～午後4時30分
 場 所 やわらぎ会館3階研修室
 対 象 概ね5歳～一般
 講演者 宮西 達也氏
 (講演後サイン会有り)
 参加人数 78人 ※新型コロナウイルス感染拡大のため人数制限あり

王寺町立図書館基金

(単位：円)

前年度末残高		44,833,609
今年度積立金	80,045	
今年度繰入額		11,565,000
令和2年度末残高		33,348,654

王寺町立図書館基金購入冊数

分類区分	児童書		
	前年度末	令和2年度	合計
総記	20	22	42
哲学	49	14	63
歴史	116	83	199
社会科学	125	101	226
自然科学	111	155	266
技術	73	63	136
産業	44	50	94
芸術	106	56	162
言語	21	22	43
文学	2,296	457	2,753
絵本	567	570	1,137
紙芝居	38	34	72
合計	3,566	1,627	5,193

11. 図書館行事・催し

◎ ぴよぴよおはなし会（対象年齢1・2歳）

日 時 毎月第1火曜日
午前10時30分～10時50分

場 所 おはなし室

協力団体 青い実の会

回 数	参加人数
7回	179人

◎ にこにこおはなし会（対象年齢3歳以上）

日 時 毎月第1・3日曜日
午後2時～2時30分

場 所 おはなし室

協力団体 青い実の会

回 数	参加人数
12回	147人

◎ ヨムヨムえほん（対象年齢4歳以上）

日 時 毎月第2日曜日
午後2時～2時30分

場 所 おはなし室

協力団体 おはなし読み聞かせ隊

回 数	参加人数
6回	73人

◎ きらきらおはなし会（対象年齢5歳以上）

日 時 毎月第4日曜日
午後2時～2時30分

場 所 おはなし室

協力団体 青い実の会

回 数	参加人数
5回	65人

◎ 腹話術

日 時 第5日曜日
午後2時～2時30分

場 所 おはなし室

協力団体 おうじ座

回 数	参加人数
2回	16人

◎ 雪丸ロボットによる紙芝居

日 時 第1土曜日 午後2時～2時30分

場 所 おはなし室

年・月・日	参加人数	年・月・日	参加人数
R2年 7月4日(土)	16人	10月3日(土)	9人
8月1日(土)	9人	11月7日(土)	9人
9月5日(土)	4人	12月5日(土)	5人
		合 計	52人

◎ 読み聞かせ『絵本の部屋』

日 時 奇数月第4火曜日 午前10時30分～11時30分
 場 所 おはなし室
 協力者 山脇 真澄氏
 内 容 0歳児のママ・パパや育児に入る前のプレママ・プレパパに絵本の魅力を体験していただき、あわせてわらべうたや手づくりおもちゃを紹介

年・月・日	参加人数
R2年 7月28日(火)	18人
9月22日(火・祝)	31人
合 計	49人

◎ おはなしふれあいタイム

日 時 土曜日(不定期) 午後2時～2時30分
 場 所 おはなし室
 実 施 白鳳短期大学 こども教育専攻学生
 内 容 人形劇やペープサート、手遊び等を学生が上演

年・月・日	参加人数	年・月・日	参加人数
R2年 10月10日(土)	11人	11月14日(土)	19人
10月17日(土)	5人	11月21日(土)	13人
10月24日(土)	19人	11月28日(土)	19人
		合 計	86人

◎ 七夕ぬりえ

配 布 6月1日(火)～29日(木)
 展 示 7月1日(土)～7月29日(木)
 場 所 図書館内

◎ ストーリー教室

日 時 7月19日(日)
 1回目 午前10時～午前11時
 2回目 午後1時30分～午後2時30分
 3回目 午後3時～午後4時
 場 所 学習室
 協力者 田中 保氏
 対 象 概ね4歳～小学生(未就学児は保護者同伴)

内 容	参加人数
ストーリーを使った鉄棒人形工作	30人

◎ 雑誌・図書のリサイクルフェア

日 時 11月29日(日)
場 所 やわらぎ会館 研修室
対 象 保管期間の過ぎた雑誌・図書、寄贈本

◎ 大人のためのおはなし会

日 時 10月29日(木) 午前10時～12時
場 所 やわらぎ会館4階 多目的ホール
協力団体 青い実の会

内 容	参加人数
ストーリーテリング『はい、ゆうびんです』『きいろいばけつ』	32人
『お葉つきいちょう』『こがねの仏鉢』	
『プレゼント』『戦隊ヒーローとして捉えてみる』	
『金のガチョウ』『つるにようぼう』	
詩 「すきになると」「こんにちは あした」	
影絵 「モチモチの木」	

※新型コロナウイルス感染拡大防止のため人数制限有

◎ 新春おたのしみ袋

日 時 1月5日(火)
場 所 図書館内
袋 の 数 幼児、小学校低学年、中学年、高学年用
(男の子向け、女の子向け各3袋、合計24袋用意)

内 容
1袋に図書館員が選んだ本3冊と図書館購入雑誌の付録1個を入れます。 1人10冊の貸出冊数の制限には加えません。

◎ おはなし読み聞かせ隊「おさらい会」

日 時 3月10日(水) 午前10時～12時
場 所 いずみスクエア いずみホール
発表団体 おはなし読み聞かせ隊

内 容
・エッセイ「田辺聖子の百人一首」「あの日の若いパパ」
「テスの木」「あんたが幸せやったらええんやで」
・童話「さるのてぶくろ」「おおきな木」
・詩「葛」「ふきのとう」「花は咲く」
・小説「蜜柑」「茨の冠」「十三夜」

※新型コロナウイルス感染拡大防止のため観客なし

◎ ブラウジングコーナー

	一般書			児童書
4月	おすすめエッセイ 野菜を食べよう、作ろう	花粉症・アレルギー		乗り物 春の絵本・児童書
5月	時間の使い方・時間って何？		子育て応援	
6月	おすすめエッセイ 野菜を食べよう、作ろう 男女共同参画	アレルギー	子育て応援 時間の使い方・時間って何？	乗り物 おすすめの児童書
7月	夏におすすめの本 人権	おうち時間 ひんやりスイーツ	数の世界	外国語・外国の 暮らし
8月	夏におすすめの本 ウイルス・感染症	戦争と平和 ひんやりスイーツ	古典の世界	こわ〜い本
	○特別展示 宮西達也さん絵本ライブ			
9月	20代・30代の作家 防災 人生100年時代	認知症を知ろう ボードゲーム・カードゲーム	お米の本	本で冒険
10月	20代・30代の作家 日本の政治家	哲学入門 お米の本	読書のすすめ 人生100年時代	ハロウィン
11月	20代・30代の作家② カメラ	カラダの不思議 ラク家事	冬支度 人生100年時代	葉っぱ・木の実
12月	20代・30代の作家② 世界人権デー	お金・税の知識 ラク家事	手紙・年賀状	

◎ 特別展示

小手鞠るい著 『ラストは初めから決まっていた』 発売記念特集
JR王寺駅開業130年 鉄道特集

◎ 「とっておきの1冊を見つけよう」

春・秋の読書週間に合わせ、小学校低学年・中学年・高学年向けのお勧め本のリスト（3種類）を発行。よみものを中心に紹介。町立小学校・図書館で配布。（2020年秋号休刊）

『おねをさがせ！』 シリーズ20巻
 うさぎの道では、じんじがねわね、おさき、ママの手紙をいするにじんじをもらえられど人気前になるには...

『空想化石はくぶつかん』 シリーズ10巻
 ここは化石博物館。大きな箱の化石がくっついて動き出し、賢者をつけてきて、こう言った「おまじゆと持っている。おまじゆは空想の世界をさます。化石に話わけて、空想世界の世界を！」

『だるまちゃんてんぐでちゃん』 シリーズ10巻
 だるまちゃん、てんぐでちゃん、はきものまじゆを持って、おまじゆ、はきものまじゆを持って、おまじゆ、はきものまじゆを持って...

『ゆるびーくんえんそでにいく』
 『ゆるびーくんえんそでにいく』

『10分で読める友だちのお話』
 『10分で読める友だちのお話』

2020 春号（低学年）

『イチからつくるあめ』
 『イチからつくるあめ』

『たまごの図鑑』
 『たまごの図鑑』

『10分で読める友だちのお話』
 『10分で読める友だちのお話』

『10分で読める友だちのお話』
 『10分で読める友だちのお話』

2020 春号（中学年）

『NHKカガクミカタ』
 『NHKカガクミカタ』

『ザ・翼方』
 『ザ・翼方』

『ふしぎな木の奥の料理法』
 『ふしぎな木の奥の料理法』

『11歳のパステル』
 『11歳のパステル』

2020 春号（高学年）

◎ 「中学生の君たちに！」

夏・冬・春の長期休みに合わせ、お勧め本のリストを発行。

よみものを中心に、毎回テーマを決めて作成。町立中学校・図書館で配布。

2020夏号：テーマ「目指せ雑学王！君はどれだけ知っている？」

2020冬号：休刊

2021春号：休刊

2020年 夏号 Part.4
 中学生の君たちに

『ミステリー小説』
 『ミステリー小説』

『七つの魔剣が交差する』
 『七つの魔剣が交差する』

『病棟！面』
 『病棟！面』

目指せ雑学王！
 君はどれだけ知っている？

『日本のサイズ図鑑』
 『日本のサイズ図鑑』

『元JAXA 研究員も驚いた！』
 『元JAXA 研究員も驚いた！』

『クイズでお試し！』
 『クイズでお試し！』

『東大王・伊沢拓也の』
 『東大王・伊沢拓也の』

12. 図書館ボランティア

“青い実の会”

図書館主催事業「ストーリーテリング講習会」の受講者により、昭和61年発足。故 西村利子氏指導のもと、子どもたちにおはなしの世界、おはなしの楽しさを伝えたい、広めたいとの熱い思いをもって活動を開始。平成19年度子どもの読書活動実践団体文部科学大臣表彰受賞。平成27年度に開催したストーリーテリング講習会の中から、4名の新しいメンバーが加わって、図書館での月4回のおはなし会や年1回の人形劇のほか、町内保育園・南小学校・南中学校、近隣の施設へ出向き出張人形劇やおはなし会を行うなど、精力的に活動している。

《 令和2年度 活動内容 》

場 所	名 称	開 催 日	時 間
図書館	絵本の部屋	奇数月第4火曜日	10時30分～11時30分
	ぴよぴよ おはなし会	第1火曜日(1月除く)	10時30分～10時50分
	にこにこ おはなし会	第1・3日曜日(奇数月第3日曜除く)	14時～14時30分
	きらきら おはなし会	第4日曜日(6月・1月除く)	14時～14時30分
	わくわく人形劇	コロナウイルス感染拡大防止のため中止	
	こわ～い おはなし会	コロナウイルス感染拡大防止のため中止	
	大人のための おはなし会	10月29日	10時～正午
	定例会 (製作・練習等)	毎週木曜日	10時～13時

※ 王寺南小学校・王寺南中学校・保健センター・片岡の里保育園・黎明保育園での、朝読・おはなし会・人形劇等は、すべて新型コロナウイルス感染拡大防止のため中止

※ 図書館でのおはなし会は7月から再開

《メンバー構成人数 13人》

“おはなし読み聞かせ隊”

図書館主催事業「絵本の朗読講習会」（平成16年5月～平成17年2月・計15回）の受講者により発足。講習会の講師・吉川俊子氏（元NHK大阪放送劇団附属研究所講師）指導のもと、「絵本（ことば）を通して心を育てる」「伝える工夫」「絵本（ことば）を通して地域とつながる」をグループの目標にかかげ、図書館だけでなく町内各施設でもおはなし会を行うなど、活発な活動を続けている。平成29年度に開催した「絵本朗読講習会（講師吉川俊子氏）」受講者の中から新たなメンバー5名が加わり、活動の幅をさらにひろげ、絵本の素晴らしさ、朗読を聞く楽しさを伝えている。平成30年度、子どもの読書活動実践団体文部科学大臣表彰受賞。

《令和2年度 活動内容》

場 所	名 称	開 催 日	対 象	時 間
図 書 館	ヨムヨムえほん	毎月第2日曜日	4歳以上向け	14時～14時30分
	おさらい会	3月10日	大人向け	10時～12時
	定例会 (練習等)	毎月第1水曜日		9時30分～12時
王寺北小学校	朝読	2回（1学期はコロナのため中止）	小学1年生～3年生	8時30分～8時40分
	おはなし会	平和登校日（夏休みが短縮のため中止）		
王寺南小学校	朝読	コロナウイルス感染拡大防止のため中止		
王寺南幼稚園	おはなし会	月1回開催	幼稚園児	13時～13時15分
デイサービス 大和園	おはなし会	コロナウイルス感染拡大防止のため中止		

※図書館でのおはなし会は7月から再開

《メンバー構成人数 14人》

13. 関係機関との連携

保健センター	ブックスタート（4か月児健診時に絵本1冊配布 年12回） セカンドブック（1歳6か月健診の案内に引換券同封—図書館で絵本1冊配布）
幼・小・中学校	幼・小・中学校へ新着図書案内リスト配布（毎月1回） 小学校3校に春・秋の読書週間に合わせ、おすすめの本リストを配布（年2回） 中学校2校へ「中学生の君たちに！お勧めの本のリスト」配布（夏休み前1回）
令和2年12月	奈良県立盲学校生と職業体験受入（1名）

14. その他

13-1 図書館の動き

令和2年	4月	貸出業務のみで開館（貸出冊数無制限・貸出期間4週間に変更） 第1・第3土曜、日曜日、試験的に開館時間を19時まで延長 緊急事態宣言を受け休館 （4/20～5/21 但し土曜日のみ開館（5/9・16））
	7月	おはなし会再開 貸出冊数を通常に戻す（一般書：10冊 児童書：無制限 貸出期間：2週間）
	8月	学習室：利用制限を設けたうえで利用再開（8/18～）
令和3年	1月	リニューアル工事の為休館（1/12～2/15）（年度末図書整理含む） 学習室のみ開放（1/13～）（受付はやわらぎ会館事務所）
	2月	臨時開館（2/16～2/21） 空調工事の為休館（2/22～3/28）
	3月	図書館開館（3/29～）（※3/31は臨時開館）

13-2 職員の研修・会議等

令和2年	8月27日	第1回研修・広報委員会（奈良県立図書情報館）
	9月24日	著作権研修会（～25日）（京都大学吉田キャンパス）
	10月23日	公共図書館部会「テーマ別意見交換会」（奈良県立図書情報館）
	11月26日	公共図書館部会「実務研修会」（斑鳩町立図書館）

15. サービス指数

[指標数値]

町内登録率	39.4%	$\frac{\text{町内登録者数 (9,503 人)}}{\text{人口 (24,107 人)}} \times 100$
町民1人当たりの貸出冊数	6.4冊	$\frac{\text{貸出冊数 (153,288 冊)}}{\text{人口 (24,107 人)}}$
登録者1人当たりの貸出冊数	15.5冊	$\frac{\text{貸出冊数 (153,288 冊)}}{\text{登録者数 (9,888 人)}}$
町民1人当たりの蔵書冊数	6.8冊	$\frac{\text{蔵書冊数 (163,489 冊)}}{\text{人口 (24,107 人)}}$
町民1人当たりの年間購入冊数	0.19	$\frac{\text{年間購入冊数 (4,521 冊)}}{\text{人口 (24,107 人)}}$
町民1人当たりの図書購入費	331.8円	$\frac{\text{図書購入費 (7,999,662 円)}}{\text{人口 (24,107 人)}}$
町民1人当たりの図書館費	2,467.1円	$\frac{\text{図書館費 (59,474,680 円)}}{\text{人口 (24,107 人)}}$
職員1人当たりの奉仕人口	4,018人	$\frac{\text{人口 (24,107 人)}}{\text{職員数 (6 人)}}$
職員1人当たりの貸出冊数	25,548冊	$\frac{\text{貸出冊数 (153,288 冊)}}{\text{職員数 (6 人)}}$
蔵書回転率	0.94回	$\frac{\text{貸出冊数 (153,288 冊)}}{\text{蔵書冊数 (163,489 冊)}}$
貸出コスト	388.0円	$\frac{\text{図書館費 (59,474,680 円)}}{\text{貸出冊数 (153,288 冊)}}$
行政効果	8,781.3円	$\text{購入平均単価 (1,769 円)} \times \text{貸出冊数 (153,288 冊)} - \text{図書館費 (59,474,680 円)}$
		人口 (24,107 人)

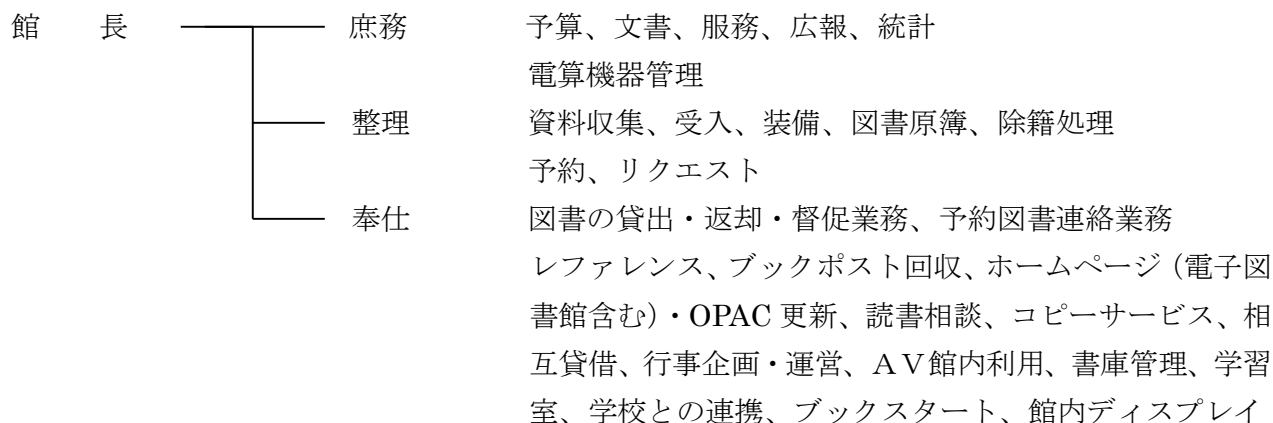
[基本数値]

人口	24,107人	(令和3年3月31日現在)
登録者数	9,888人	(うち、町内登録者9,503人)
職員数	7人	(サービス指数は館長除く)
貸出冊数	153,288冊	
蔵書冊数	163,489冊	
年間購入冊数	4,521冊	
図書購入費	7,999,662円	(令和2年度決算額)「西村利子文庫」(電子図書除く)
資料費	15,075,658円	
図書館費	59,474,680円	(令和2年度決算額)
購入平均単価	1,769円	

※ 令和2年度 登録者数見直し 5年以上未利用者停止

16. 組 織

[組織表]



[職員構成]

(単位：人)

性 別	館 長	係 長	主 任	主 事	臨時職員	計	(司書)
男	1 (兼務)					1	(0)
女		1	1		4	6	(6)
計	1	1	1		4	7	(6)

(令和3年3月31日現在)

17. 経 費

(単位：円)

科 目	令和2年度 (決算)
(一般会計)	
図書館費	59,474,680
[人件費]	15,027,981
[運営費]	29,371,041
[資料費]	15,075,685
図書費他	12,946,579
雑誌・新聞費	1,432,119
その他の資料費	696,960

図書費に電子図書含む

18. 条例・規則

王寺町立図書館条例

〔昭和49年10月1日〕
条例第40号
改正 平成7年3月21日条例第3号

(目的及び設置)

第1条 この条例は、図書館法（昭和25年法律第118号）に基づき、図書記録その他必要資料を収集し保存して一般公衆の利用に供し、住民の文化の向上に寄与することを目的として、王寺町立図書館（以下「図書館」という。）を設置する。

(名称及び位置)

第2条 図書館は、王寺町立図書館と称し、王寺町王寺2丁目1番18号に置く。

(管理)

第3条 図書館は、教育委員会が管理する。

(職員)

第4条 図書館に、必要な職員を置く。

(分館)

第5条 図書館には、必要に応じて分館、閲覧所及び配本所を設置することができる。

(その他)

第6条 この条例に定めるもののほか、必要な事項は、別に定める。

附 則

- 1 この条例は、公布の日から施行する。
- 2 王寺町立図書館設置及び管理に関する条例（昭和47年10月王寺町条例第21号）は、廃止する。

附 則（平成7年条例第3号）

この条例は、公布の日から施行する。

王寺町立図書館管理運営規則

平成7年3月21日
教委規則第3号

改正 平成12年3月24日教委規則第2号 平成14年3月25日教委規則第2号
平成18年12月15日教委規則第5号 平成26年3月4日教委規則第1号
平成27年3月27日教委規則第7号 平成29年6月30日教委規則第3号
平成30年10月29日教委規則第5号

王寺町立図書館管理運営規則（昭和47年10月王寺町教委規則第3号）の全部を改正する。

（目的）

第1条 この規則は、王寺町立図書館条例（昭和49年10月王寺町条例第40号。以下「条例」という。）第6条の規定に基づき、王寺町立図書館（以下「図書館」という。）の管理及び運営に関し必要な事項を定めることを目的とする。

（事業）

第2条 図書館は、図書館法（昭和25年法律第118号）第3条の趣旨に基づき、次の事業を行う。

- (1) 図書、新聞、雑誌、視聴覚資料その他必要な図書資料（以下「図書館資料」という。）の収集、整理及び保存
- (2) 図書館資料の館内利用及び貸出し
- (3) 読書案内及び参考業務
- (4) 読書会、講演会、研究会、映写会等の講座の開催
- (5) 読書団体との連絡及び協力並びに団体活動の推進
- (6) 学校、公民館、研究所等との連絡及び協力
- (7) 他の図書館と相互協力事業の推進
- (8) 図書館の広報
- (9) 地方行政資料、郷土資料の収集及び提供
- (10) その他図書館の目的達成のために必要な事業

（職員）

第3条 図書館に館長、専門的職員その他必要な職員を置く。

2 前項の職員は、王寺町教育委員会（以下「教育委員会」という。）が任命する。

（職務）

第4条 図書館の職員の職務は、次のとおりとする。

- (1) 館長は、図書館の管理、運営に関する事務を処理し、職員を指揮監督する。
- (2) 所属職員は、上司の命を受け、図書館の職務に従事する。

(開館時間)

- 第5条** 図書館の開館時間は、午前9時30分から午後7時までとする。ただし、土曜日、日曜日及び国民の祝日に関する法律（昭和23年法律第178号）に規定する休日は、午前9時から午後5時までとする。
- 2 前項の規定以外に教育委員会が必要と認めるときは、これを変更することができる。

(休館日)

- 第6条** 図書館の休館日は、次のとおりとする。
- (1) 毎週月曜日（その日が国民の祝日に関する法律に規定する休日に当たるときは、その翌日）
 - (2) 12月29日から翌年の1月4日まで
 - (3) 館内整理日（毎月の末日。ただし、その日が前各号に規定する休館日、日曜日又は土曜日に当たるときは、その前日において最も近い日とする。）
 - (4) 年度末整理期間（3月中において10日以内）
- 2 前項の規定以外に教育委員会が認めるときは、臨時に休館することができる。

(利用の制限)

- 第7条** 館長は、条例又はこの規則の規定に違反した者に対しては、図書館資料の利用を制限することができる。

(入館の制限)

- 第8条** 教育委員会は、次の各号のいずれかに該当する者に対しては、図書館への入館を拒否し、又は退去を命じることができる。
- (1) 他人に対し危害を及ぼし、迷惑となる物品、動物の類を携帯する者
 - (2) 館内の秩序を乱すおそれのある者
 - (3) その他図書館の管理上支障があると認める者

(入館者の遵守事項)

- 第9条** 入館者は、館内において次に掲げる事項を守らなければならない。
- (1) 所定の場所以外に、図書館資料を持ち出さないこと。
 - (2) 館内においては、飲食又は喫煙をしないこと。
 - (3) その他館長の指示すること。

(個人貸出し)

- 第10条** 図書の貸出しを受けることができる者は、王寺町に居住し、又は通勤若しくは通学している者とする。ただし、館長が必要と認めた者については、この限りでない。
- 2 図書の貸出しを受けようとする者は、図書館利用申込書（様式第1号）に必要事項を記入のうえ、住所、氏名等を確認できる証票を添えて提出しなければならない。
- 3 館長は、前項の申込書の内容を審査し、適当と認めたときは登録し（以下、登録した個人を「登録者」という。）、図書館利用券（様式第2号。以下「利用券」という。）を交付する。
- 4 登録者は、図書館利用申込書に記載した内容に変更が生じたときは、速やかに館長に届け出なければならない。

(団体の登録)

第11条 図書の貸出しを受けることのできる団体は、王寺町に所在する教育機関、事業所並びに代表者及び構成が明確な団体とする。

- 2 図書の貸出しを受けようとする団体は、団体利用申込書（様式第3号）を館長に提出しなければならない。
- 3 館長は、申込書類の内容を審査し、適当と認めたときは登録し（以下、登録した団体を「登録団体」という。）、利用券を交付する。
- 4 登録団体は、申込書に記載した内容に変更が生じたときは、速やかに館長に届け出なければならない。

(利用券の譲渡等の禁止)

第12条 登録者及び登録団体は、交付された利用券を他人に譲渡し、貸与し、又はこれを不正に使用してはならない。

- 2 利用券が不要になったときは、速やかに返納しなければならない。
- 3 利用券を紛失したときは、速やかに届けなければならない。
- 4 館長は、前項に規定する届出があったときは、利用券を再発行することができる。
- 5 館長は、前項の規定により利用券を再発行する場合は、利用券の再発行に要する費用として実費相当額を徴収することができる。
- 6 利用券が登録者及び登録団体以外の者によって使用され損害が生じた場合、その責任は、登録者及び登録団体が負うものとする。

(貸出し冊数等)

第13条 図書の個人貸出し数は、1人10冊以内とし、貸出し期間は、2週間以内とする。

- 2 登録団体の図書の貸出し数は、1団体30冊以内とし、貸出し期間は、1か月以内とする。
- 3 前2項に定めるもののほか、館長が特に必要があると認めた場合は、別に定めることができる。

(返却の催促)

第14条 館長は、図書の返却が遅れている者に対して、催促することができる。

- 2 図書の返却を故意に遅らせ、又は返却しない者に対して館長は、貸出しを制限することができる。

(貸出しの制限)

第15条 貴重図書その他館長が指定した図書館資料は、館外貸出しを行わないものとする。

(損害賠償)

第16条 図書館の利用者は、建物、設備、備品若しくは図書館資料を損傷し、又は滅失し、若しくは亡失したときは、これを原形に回復し、又はその損害を賠償しなければならない。

- 2 前項の規定による賠償は、現物によるものとする。ただし、館長がやむを得ない事情があると認めるときは、代物又は時価相当の代金をもって、これにかえることができる。

(寄贈資料)

第17条 図書館は、図書館資料の寄贈を受けることができる。

2 寄贈を受けた図書館資料は、図書館の所有する資料と同一の取扱いとする。

(資料の複写)

第18条 図書館資料(視聴覚資料を除く。)の複写を依頼しようとする者は、資料複写申込書(様式第4号)を館長に提出しなければならない。

2 資料の複写は、その一部分の複写とし、1人で1部とする。

3 次の各号のいずれかに該当するときは、複写をすることができない。

(1) 複写により破損が生じるおそれがあるもの。

(2) その他館長が複写することを不相当と認めたもの。

4 複写により著作権法(昭和45年法律第48号)上の問題が生じた場合は、すべて当該複写の申込みをした者が、その責めを負うものとする。

5 複写のために必要な経費は、申込者の負担とする。

(報告)

第19条 館長は、次に掲げる報告書を、教育委員会に提出しなければならない。

(1) 月別利用状況報告書(翌月10日まで)

(2) 年度事務報告書(翌年度9月末日まで)

(3) 施設の一部又は全部が棄損し、若しくは亡失したとき。

(備品帳簿)

第20条 図書館に備え付ける諸帳簿は、次のとおりとする。

(1) 出勤簿

(2) 施設台帳

(3) 備品台帳

(4) 文書收受簿

(5) 出張命令簿

(6) 時間外勤務命令簿

(7) 予算関係諸帳簿

(8) 公印使用簿

(9) 郵便切手受払簿

(10) 郵便発送明細書

(11) 利用登録者名簿

(12) 館誌

(13) その他館長が必要と認める帳簿

(その他)

第21条 この規則に定めるもののほか、必要な事項は、教育委員会が別に定める。

附 則

この規則は、公布の日から施行する。

附 則（平成12年教委規則第2号）

この規則は、平成12年4月1日から施行する。

附 則（平成14年教委規則第2号）抄
（施行期日）

1 この規則は、平成14年4月1日から施行する。

附 則（平成18年教委規則第5号）

この規則は、平成19年4月1日から施行する。

附 則（平成26年教委規則第1号）

この規則は、平成26年4月1日から施行する。

附 則（平成27年教委規則第7号）

この規則は、平成27年4月1日から施行する。

附 則（平成29年教委規則第3号）

この規則は、平成29年7月1日から施行する。

附 則（平成30年教委規則第5号）

この規則は、公布の日から施行する。

様式 略

王寺町立図書館基金条例

〔平成28年9月14日〕
条例第16号

(設置)

第1条 王寺町立図書館の充実を図るため、王寺町立図書館基金（以下「基金」という。）を設置する。

(積立て)

第2条 基金として積み立てる額は、前条に規定する基金の設置の目的を達成するために本町が受けた寄附金に相当する額とする。

(管理)

第3条 基金に属する現金は、金融機関への預金その他最も確実かつ有利な方法により保管しなければならない。

2 基金に属する現金は、必要に応じ、最も確実かつ有利な有価証券に代えることができる。

(運用益金の処理)

第4条 基金の運用から生じる収益は、一般会計歳入歳出予算に計上して、第1条に規定する基金の設置の目的を達成するために必要な財源に充て、又は基金に編入することができる。

(処分)

第5条 基金は、第1条に規定する基金の設置の目的を達成するために必要な財源に充てる場合に限り、処分することができる。

(繰替運用)

第6条 町長は、財政上必要があると認めるときは、確実な繰戻しの方法、期間及び利率を定めて基金に属する現金を歳計現金に繰り替えて運用することができる。

(委任)

第7条 この条例に定めるもののほか、基金の管理に関し必要な事項は、町長が別に定める。

附 則

この条例は、公布の日から施行する。

王寺町立図書館年報 令和2年度

発行 令和3年8月

発行者 王寺町立図書館

〒636-0002

奈良県北葛城郡王寺町王寺2丁目1番18号

TEL (0745)73-3398

FAX (0745)31-5123

<http://www.library.oji.nara.jp/>