

令和3年度

図書館年報



王寺町立図書館

目 次

1. 王寺町の概要	1
2. 図書館の沿革	1
3. 施設概要	3
4. 図書館システム	4
5. 基本方針	4
6. 資料の収集方針	5
7. 総合利用案内	6
8. 図書館資料・児童書の充実	7
9. 図書館利用状況	9
10. 電子図書館	15
11. 郵送貸出	16
12. 西村利子文庫	16
13. 図書館行事・催し	17
14. 図書館ボランティア	23
15. 関係機関との連携	25
16. その他	25
17. サービス指数	26
18. 組 織	27
19. 経 費	27
20. 条例・規則	28

1. 王寺町の概要

- ・町制施行 大正15年2月11日
- ・面積 7.01km²
- ・人口 24,119人 (令和4年3月31日現在)
- ・世帯数 10,657世帯 (令和4年3月31日現在)

2. 図書館の沿革

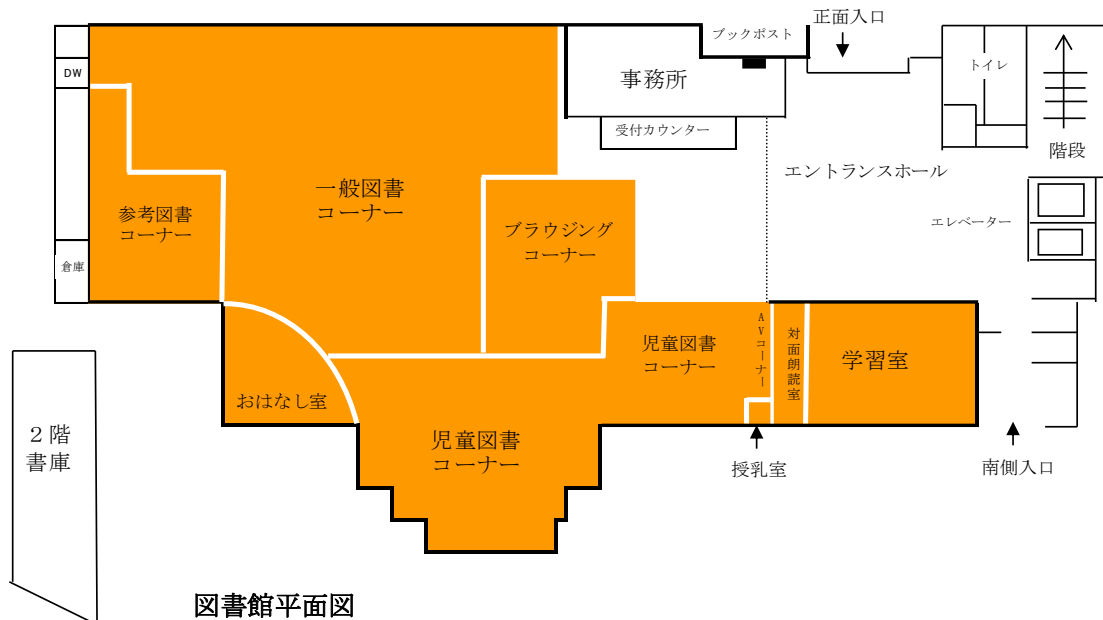
昭和47年	8月	王寺町立図書館旧役場庁舎で開館
	10月	王寺町立図書館設置及び管理に関する条例施行
昭和49年	10月	王寺町立図書館設置及び管理に関する条例廃止 王寺町立図書館条例施行 王寺町立図書館管理運営規則施行
昭和56年	1月	旧庁舎跡に王寺公民館新築、2階部分を図書館として業務開始
昭和63年	4月	王寺町立図書館管理運営規則を一部改正
平成3年	5月	王寺町立図書館建設計画案教育委員会作成
平成4年	4月	図書館建設特別委員会設置
平成5年	8月	王寺公民館取壊しのため図書館長期休館し新館準備作業に入る
	12月	起工式
平成7年	3月	王寺町立図書館管理運営規則の全部を改正(21日) 開館(25日)
平成12年	4月	王寺町立図書館管理運営規則を一部改正(1日) 開館日変更(火曜日・祝日開館)
平成13年	4月	コンピュータシステム更新、インターネットによる蔵書検索開始 ホームページ開設、利用者開放端末機2台増設(1日)
平成16年	6月	AVコーナーDVD機器3台設置
	8月	対面朗読室書架増設
平成17年	4月	県立図書館情報館県内公共図書館蔵書横断検索参加
平成18年	9月	国立国会図書館総合目録ネットワーク参加
平成19年	4月	TOOL iシステムの導入 県立図書館情報館遠隔地返却サービス協力
平成20年	11月	蔵書検索用インターネット専用回線更新
平成21年	3月	コンピュータシステム更新、OPACから予約・利用状況確認が可能となる 携帯電話による蔵書検索開始
平成23年	7月	図書館リニューアル工事 カーペット・ソファ貼り替え、カーテン・ロールスクリーン取り替え AVコーナー機器取り替え DVD・ビデオ機器6台、モニター6台 レファレンスコーナー書架増設

平成26年	4月	王寺町立図書館管理運営規則を一部改正 開館時間の変更（火曜日～金曜日9時30分～ 土・日曜日・祝日9時～）
平成26年	7月	コンピュータシステム更新（クラウド〔Jip-Base利用〕）
	8月	ホームページからの貸出資料の予約・返却期限の確認・延長、パスワード、メールアドレス、連絡方法の登録・変更を開始 メール送信による予約図書確保の連絡開始 ブックポスト設置（中央公民館・泉の広場公民館・南公民館）
平成27年	1月	おはなし室絵本棚新設
	3月	王寺町立図書館管理運営規則を一部改正 「図書館利用券」を「利用券」に変更
	4月	ブックスタート開始
平成28年	5月	故西村利子氏から寄附を受ける
	7月	読書通帳配布開始
	9月	王寺町立図書館基金条例制定
平成29年	4月	「子どもの読書活動優秀実践図書館文部科学大臣表彰」受賞
	7月	王寺町立図書館管理運営規則を一部改正 個人貸出冊数を1人10冊以内に変更
	12月	AVコーナー・OPAC配置換え及びリスニングブース2台減 「西村利子文庫」の開設
平成30年	4月	「雪丸ロボット」カウンター設置 マイナンバーカードによる貸出開始 第1・第3金曜日、試験的に開館時間を20時まで延長
	12月	王寺町立図書館管理運営規則を一部改正 年末の休館日を12月28日から12月29日に変更
平成31年	1月	いずみスクエアで本のリクエスト・予約、受取サービス開始（70歳以上対象）
	4月	セカンドブック開始 地域交流センター、南公民館で本のリクエスト・予約、受取サービス開始（70歳以上対象） 中央公民館設置のブックポストを廃止し、地域交流センターに設置
令和 元年	5月	地域交流センター、いずみスクエア、南公民館に図書コーナー設置 1人3冊まで貸出
	10月	コンピュータシステム更新（新Jip-Base利用） OPAC（図書検索機）から読書通帳用シール打出し可能（1台）
	12月	児童書の貸出冊数無制限に変更
令和 2年	3月	第1・第3金曜日の開館時間延長を終了 新型コロナウイルス感染拡大防止のため休館（3/4～3/31）
	4月	図書の貸出業務（その他サービスの停止）のみで開館 （貸出冊数無制限・貸出期間4週間） 第1・第3土曜、日曜日、試験的に開館時間を19時まで延長 緊急事態宣言を受け休館 （4/20～5/21 但し土曜日のみ開館（5/9・16））

- 7月 おはなし会再開
貸出冊数 一般書：10冊 児童書：無制限 貸出期間：2週間
- 8月 学習室：利用制限を設けたうえで利用再開（8/18～）
2階書庫増設工事
- 9月 ブックポスト設置（JR王寺駅、畠田駅）
- 令和 3年 1月 図書館リニューアル工事の為休館（1/12～2/15）
AVコーナー（ソファ席3台）、CD席（1台）撤去
開架フロア書架増設、授乳室設置、照明機器増設
児童書フロアを拡充し、児童書の充実をはかる
学習室のみ開放（1/13～）
- 2月 臨時開館（2/16～2/21）
空調工事の為休館（2/22～3/28）
- 3月 図書館開館（3/29～）
王寺町電子図書館利用登録受付開始（3/29～）
- 4月 電子図書館利用開始
郵送貸出開始
図書の貸出業務（その他サービスの停止）のみで開館（4/27～）
学習室使用不可（4/27～7/21）
学習室利用再開（条件つき）（7/22～）
- 5月 おはなし会中止（5/12～9/30）
- 10月 おはなし会再開
- 12月 ホームページ更新（12/23～）
- 1月 館内での新聞（当日のみ）の閲覧再開（1/5～）

3. 施設概要

一般図書コーナー	734.38 m ²
ブラウジングコーナー	
AVコーナー	
児童図書コーナー	
おはなし室	50.42 m ²
参考図書コーナー	74.66 m ²
対面朗読室	29.08 m ²
学習室	85.80 m ²
事務室	75.56 m ²
倉庫	9.58 m ²
2階書庫	113.96 m ²
計	1,173.44 m ²



4. 図書館システム

4-1 ソフト機種

- ・新L I N U S 【Jip-Base】

4-2 機器構成

- | | | | |
|---------|----|-----------------|----|
| ・ノート型端末 | 3台 | ・プリンタ | 2台 |
| ・業務用端末 | 4台 | ・ロールプリンタ | 5台 |
| ・利用者端末 | 2台 | ・ロールプリンタ (シール用) | 1台 |

4-3 書誌データ

- ・TRCMARC 可変長Tタイプ

5. 基本方針

王寺町立図書館は、生涯学習の拠点として、町内で生活するすべての人々からの求めに応じ、暮らしや、まちづくりに必要な資料と情報を提供し、信頼される図書館をめざします。

(1) 住民とともに育つ図書館

図書館機能の基本である貸出を最も重視し、住民の文化的資質の向上と、日常生活に役立つ幅広い分野の資料を収集し提供する。また自ら学習、自ら行動する住民を支援する。

(2) 親しみやすく、使いやすい図書館

図書館があらゆる人々にとって身近なものとなるように、高齢者、障害者、子ども達が楽しんで利用できる書架の構成をめざし、資料や設備の充実を図る。

(3) 図書館の発展と利用の変化に対応できる図書館

図書館利用の促進をはかる要望は積極的に受入れ、時代の変革に対応する。

(4) 協力関係の推進

町内の学校・公民館・保健センターとの協力関係の推進につとめる。また、県内図書館との関係強化を図る。

6. 資料の収集方針

王寺町立図書館運営の基本方針に基づいて、利用者の要望や社会的な動向を十分配慮し、広く住民の文化、教養、調査研究、趣味、娯楽等に資する資料を収集する。収集に当たっては、著者の思想的、宗教的、党派的立場等にとらわれることなく、それぞれの観点に立った資料を広く収集する。また、児童書については、子育て世代への支援と、子どもの読書環境の充実を図るため、絵本、読み物を中心に積極的に収集する。

6-1 資料収集の種類

- (1) 図 書 (一般図書、児童図書、紙芝居、参考図書、洋書)
- (2) 逐次刊行物 (新聞、雑誌等)
- (3) 地域資料 (郷土・行政資料)
- (4) 視聴覚資料 (DVD・CD)
- (5) 障害者資料 (点字資料・録音図書・大活字本)

6-2 資料別収集方針

(1) 図 書

- イ. 一般図書は住民の教養・調査研究・趣味・娯楽に資するため、基本的、入門的な図書及び実用書等幅広く収集する。ただし、高度な専門書・学術書・学習参考書・各種試験問題集及びテスト類は原則として収集しない。
- ロ. 参考図書は住民の日常の調査・研究のため必要な事典・辞典・年鑑・名鑑・目録等を幅広く収集する。
- ハ. 児童図書は長く読みつがれてきた作品を中心に選書し、子どもが読書の楽しみを発見し、読書習慣の形成に役立つよう、各分野の資料を幅広く収集する。科学読み物、参考資料は社会の変化、技術の進歩に添った資料を幅広く収集する。
- ニ. 洋書等、海外資料は必要に応じて収集する。

(2) 逐次刊行物

- イ. 新聞については、主要全国紙を中心に児童及び青少年向けのものも含めて収集する。
- ロ. 雑誌については、各分野における基本的な雑誌を中心に、児童及び青少年向けのものも含めて収集する。ただし、高度な専門雑誌は原則として収集しない。
- ハ. 年鑑については、年報及び白書類は、一般図書及び参考図書に準じて収集する。

(3) 地域資料（郷土・行政資料）

- イ. 王寺町に関する資料は図書・新聞・雑誌・行政資料・パンフレットなど可能な限り収集する。
- ロ. 奈良県及び県内市町村に関する資料は基本的資料、歴史的資料を中心に収集する。
- ハ. 政府諸機関及び地方公共団体その他公的機関が発行する資料は、必要度の高いものを収集する。

(4) 視聴覚資料

趣味、教養、娯楽または、文化活動に資するため、デジタルビデオディスク（DVD）・コンパクトディスク（CD）等の視聴覚資料は映像資料（映画）及びクラシック、ポピュラー、民族音楽、落語、文学作品、朗読、記録等の基本的作品を中心に収集する。

(5) 障害者資料

視覚障害者等の利用に資するため、点字図書・録音図書・大活字図書等を収集する。

7. 総合利用案内

- ◎開館時間 火・水・木・金曜日 9時30分～19時
土・日曜日・祝日 9時～17時
- ◎休館日 月曜日（その日が国民の祝日に関する法律に規定する休日に当たるときは、その翌日）
館内整理日（毎月の末日。ただし、土曜日または日曜日に当たるときは、その直前の金曜日）
年末年始（12月29日～翌年1月4日まで）
年度末整理期間（3月中において10日以内）
- ◎登録 王寺町に在住・在勤・在学している者は、登録できる。
- ◎個人貸出 図書は2週間、10冊まで。（児童書に限り無制限）
- ◎団体貸出 王寺町に所在する教育機関、事業所並びに代表者及び構成が明確な団体には、1団体30冊以内とする。
- ◎予約サービス
利用したい図書が貸出中の場合、予約をすると返却され次第、電話及びメールで連絡する。
- ◎リクエストサービス
利用したい図書が蔵書の中にない場合、購入または他館からの借り受けにより提供する。
- ◎レファレンスサービス
読書等に関する質問や、さまざまな課題の質問に応じ、解決する為の資料を検索し、紹介や情報提供を行う。
- ◎複写サービス
図書館の資料に限り、著作権法の範囲で、コピーサービスを行う。
- ◎AVコーナー
当館の「利用券」登録者であれば、希望の視聴覚資料を申込順に視聴できる。

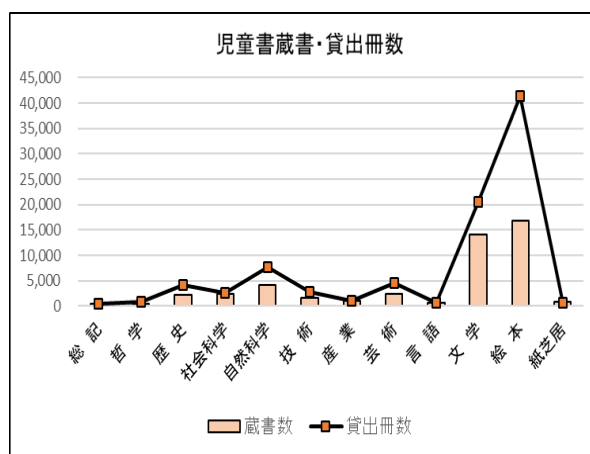
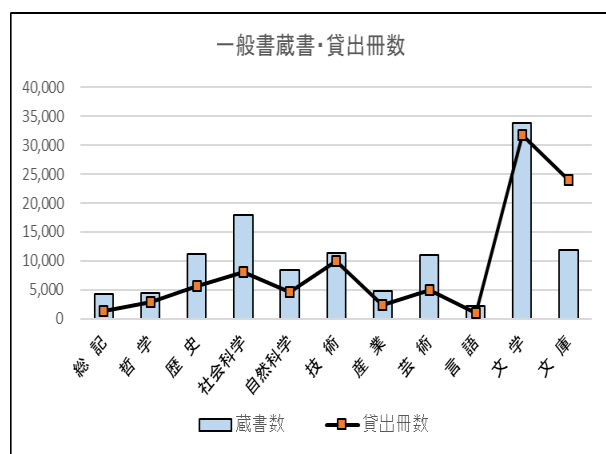
8. 図書館資料・児童書の充実

一般書は、文学・文庫本を中心に購入した。児童書については、令和2年度に行ったりリニューアルにより、1階開架の児童書コーナーを拡大したことで、子育て支援と子どもの読書活動推進につながる絵本とよみものを中心に児童書の充実を図った。開架フロアに占める児童書の冊数を増やし、子どもたちが直接本を手にとって見ることができる“魅せる展示”を行った。

8-1 図書

分類別図書総冊数

分類区分	蔵書冊数					
	一般書		児童書		合計	
	冊数	構成比率%	冊数	構成比率%	冊数	構成比率%
総記	4,263	3.5	574	1.2	4,837	2.9
哲学	4,360	3.6	493	1.0	4,853	2.9
歴史	11,218	9.2	2,158	4.6	13,376	7.9
社会科学	17,918	14.8	2,466	5.2	20,384	12.1
自然科学	8,381	6.9	4,101	8.7	12,482	7.4
技術	11,282	9.3	1,674	3.5	12,956	7.7
産業	4,852	4.0	1,016	2.1	5,868	3.5
芸術	11,062	9.1	2,427	5.1	13,489	8.0
言語	2,243	1.8	629	1.3	2,872	1.7
文学	33,909	28.0	14,202	30.1	48,111	28.5
文庫	11,839	9.8	0	0.0	11,839	7.0
絵本	0	0.0	16,749	35.4	16,749	9.9
紙芝居	0	0.0	866	1.8	866	0.5
合計	121,327	100.0	47,355	100.0	168,682	100.0



分類別受入冊数

分類区分	購入冊数			寄贈冊数			受入冊数					
	一般書	児童書	合計	一般書	児童書	合計	一般書	構成比%	児童書	構成比%	合計	構成比%
総記	77	66	143	2	0	2	79	2.3	66	3.5	145	2.8
哲学	68	25	93	3	0	3	71	2.2	25	1.3	96	1.8
歴史	228	71	299	21	0	21	249	7.6	71	3.7	320	6.2
社会科学	506	152	658	16	2	18	522	15.9	154	8.1	676	13.0
自然科学	279	192	471	4	2	6	283	8.6	194	10.2	477	9.2
技術	313	80	393	9	2	11	322	9.8	82	4.3	404	7.8
産業	128	75	203	2	2	4	130	4.0	77	4.1	207	4.0
芸術	181	48	229	2	0	2	183	5.6	48	2.5	231	4.4
言語	70	36	106	1	0	1	71	2.2	36	1.9	107	2.1
文学	774	449	1,223	24	11	35	798	24.2	460	24.2	1,258	24.2
文庫	502	0	502	81	0	81	583	17.6	0	0.0	583	11.2
絵本	0	640	640	0	9	9	0	0.0	649	34.1	649	12.5
紙芝居	0	40	40	0	0	0	0	0.0	40	2.1	40	0.8
合計	3,126	1,874	5,000	165	28	193	3,291	100.0	1,902	100.0	5,193	100.0

※児童書は王寺町立図書館基金より購入

8-2 視聴覚資料

分類別視聴覚資料総数

種類	所蔵数	構成比%
VHS	2,702	55.3
LD	533	10.9
DVD	281	5.8
CD	1,085	22.2
カセット	285	5.8
合計	4,886	100.0

※コロナウイルス感染症対策に伴う、
AV視聴中止のため購入なし

8-3 布絵本等蔵書数

布の絵本	10点
布の知育絵本	2点
布のタペストリー	1点



8-4 購入雑誌・新聞一覧

雑誌 96誌	きょうの料理	3分クッキング	日経パソコン	モノマガジン
	近鉄時刻表	サンキュ!	日経ビジネス	山と溪谷
アニメージュ	暮しの手帖	JR時刻表	日経マネー	ランナーズ
あまから手帖	クロワッサン	趣味の園芸	日本児童文学	LEE
一枚の繪	経済界	趣味の園芸 やさいの時間	Newsがわかる	旅行読売
田舎暮らしの本	芸術新潮	ジュリスト	Newton	歴史群像
ENGLISH JOURNAL	月刊おりがみ	小説新潮	non・no	
美しいキモノ	月刊金融ジャーナル	新幼児と保育	母の友	
エコノミスト	月刊クーヨン	SCREEN	ハルメク	
ESSE	月刊自家用車	すてきにハンドメイド	FIGARO japon	新聞 11紙
FQ JAPAN	月刊奈良	墨	フォトコン	
オートバイ	月刊ハウジング	世界	婦人画報	朝日新聞
オール読物	月刊MOE	壮快	婦人公論	朝日小学生新聞
オレンジページ	月刊大和路ならら	DIME	婦人之友	朝日中学生ウィークリー
音楽の友	キネマ旬報	ダ・ヴィンチ	プレジデント	産経新聞
会社四季報	航空ファン	たくさんのふしぎ	プレジデントウーマン	サンケイスポーツ
かがくのとも	子どもと読書	dancyu	文學界	The Japan Times
家庭画報	子供の科学	中央公論	文藝春秋	奈良新聞
ガーデン&ガーデン	こどものとも	鉄おも!	別冊暮しの手帖	ニッカンスポーツ
Kansai Walker	こどものとも012	鉄道ファン	Baby-mo	日本経済新聞
Can Can	こどものとも年少版	Number	みんなの図書館	毎日新聞
CG CARGRAPHIC	こどものとも(年中向き)	日経WOMAN	MEN'S CLUB	読売新聞
きょうの健康	ゴルフダイジェスト	日経サイエンス	モダンリビング	

9. 図書館利用状況

9-1 月別入館者数

月別	区分	入館者数	開館日数	日平均
R3年	4月	12,768	25	510.7
	5月	10,790	25	431.6
	6月	10,016	25	400.6
	7月	11,564	26	444.8
	8月	11,892	25	475.7
	9月	10,796	25	431.8
	10月	12,586	26	484.1
	11月	11,510	24	479.6
	12月	11,972	24	498.8
R4年	1月	11,030	22	501.4
	2月	11,496	24	479.0
	3月	10,270	20	513.5
	合計	136,690	291	469.7

9-2 月別新規登録者数

月別	区分	一般	児童	団体	計
R3年	4月	50	15	0	65
	5月	40	9	0	49
	6月	37	12		49
	7月	31	18		49
	8月	38	12	1	51
	9月	33	5	0	38
	10月	37	4		41
	11月	43	28		71
	12月	80	43		123
R4年	1月	29	14		43
	2月	20	7		27
	3月	22	16	2	40
	合計	460	183	3	646

*児童は、0才～小学6年生まで

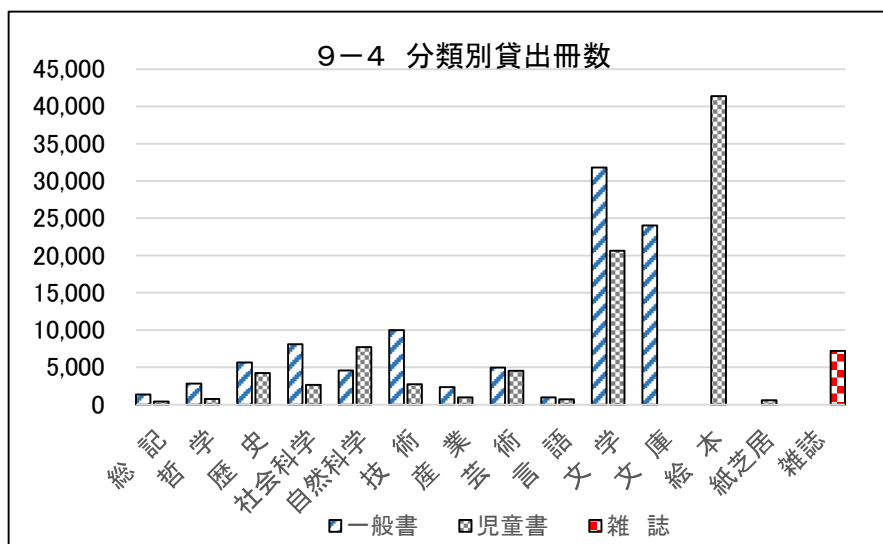
9-3 月別利用（貸出）人数・冊数

月別	区分	利用者				貸出冊数				
		一般	児童	団体	計	一般書	児童書	雑誌	デイジー図書	計
R3年	4月	2,851	433	62	3,346	8,446	7,198	625	0	16,269
	5月	2,849	418	76	3,343	8,639	7,161	568	0	16,368
	6月	2,588	397	79	3,064	7,814	6,782	562	0	15,158
	7月	2,729	587	62	3,378	8,014	8,453	603	0	17,070
	8月	2,680	675	52	3,407	8,309	8,923	578	0	17,810
	9月	2,683	472	82	3,237	8,135	7,244	590	0	15,969
	10月	3,084	516	69	3,669	8,649	7,452	604	2	16,707
	11月	2,716	447	58	3,221	7,597	6,736	568	0	14,901
	12月	2,821	465	44	3,330	8,150	7,352	675	0	16,177
R4年	1月	2,719	511	62	3,292	7,513	6,986	620	0	15,119
	2月	2,844	501	72	3,417	8,417	7,115	649	0	16,181
	3月	2,443	473	70	2,986	6,945	5,905	546	0	13,396
	合計	33,007	5,895	788	39,690	96,628	87,307	7,188	2	191,125

9-4 分類別一般書児童書別貸出冊数

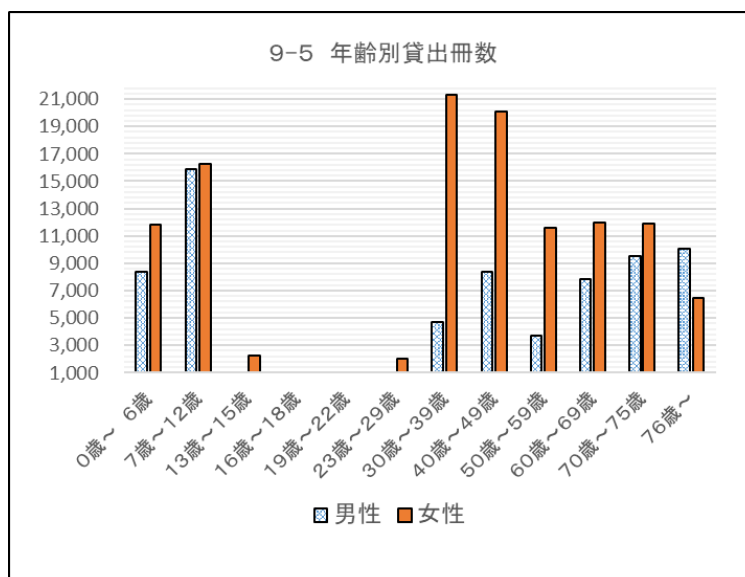
	一般書	児童書	雑誌	デイジー図書	合計	比率
総記	1,342	425			1,767	0.9
哲学	2,810	775			3,585	1.9
歴史	5,662	4,247			9,909	5.2
社会科学	8,097	2,644			10,741	5.6
自然科学	4,598	7,703			12,301	6.4
技術	10,000	2,718			12,718	6.6
産業	2,364	970			3,334	1.7
芸術	4,973	4,531			9,504	5.0
言語	967	699			1,666	0.9
文学	31,790	20,629			52,419	27.4
文庫	24,025	0			24,025	12.6
絵本	0	41,389			41,389	21.7
紙芝居	0	577			577	0.3
雑誌	0	0	7,188		7,188	3.8
デイジー図書				2	2	0.0
合計	96,628	87,307	7,188	2	191,125	100.0

※ 延長貸出は含まず



9-5 年齡別男女別貸出冊数

年齡	男 性		女 性		合 計	
	冊 数	貸出構成比%	冊 数	貸出構成比%	冊 数	貸出構成比%
0 歲 ~ 6 歲	8,351	11.8	11,834	10.1	20,185	10.6
7 歲 ~ 12 歲	15,902	22.6	16,226	13.8	32,128	16.8
13 歲 ~ 15 歲	676	1.0	2,275	1.9	2,951	1.5
16 歲 ~ 18 歲	272	0.4	740	0.6	1,012	0.5
19 歲 ~ 22 歲	441	0.6	854	0.7	1,295	0.7
23 歲 ~ 29 歲	637	0.9	2,050	1.8	2,687	1.4
30 歲 ~ 39 歲	4,685	6.6	21,315	18.2	26,000	13.6
40 歲 ~ 49 歲	8,405	11.9	20,117	17.2	28,522	14.9
50 歲 ~ 59 歲	3,722	5.3	11,559	9.9	15,281	8.0
60 歲 ~ 69 歲	7,835	11.1	11,989	10.2	19,824	10.4
70 歲 ~ 75 歲	9,498	13.5	11,920	10.1	21,418	11.2
76 歲 ~	10,092	14.3	6,488	5.5	16,580	8.7
團 体	0	0.0	0	0.0	3,242	1.7
合 計	70,516	100.0	117,367	100.0	191,125	100.0

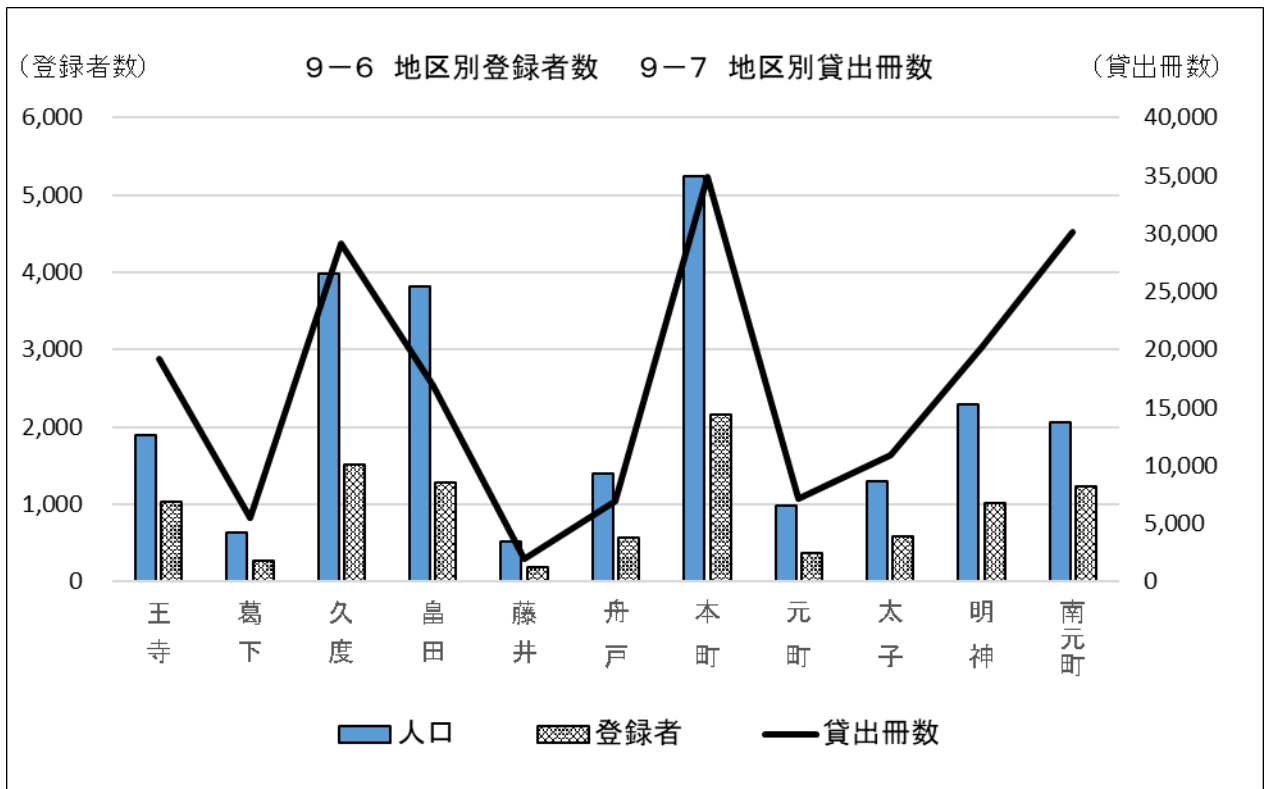


9-6 地区別登録者数

地区名	人口	登録者	登録率%
王 寺	1,900	1,035	54.5
葛 下	639	273	42.7
久 度	3,976	1,513	38.1
畠 田	3,809	1,283	33.7
藤 井	511	189	37.0
舟 戸	1,390	563	40.5
本 町	5,245	2,151	41.0
元 町	986	371	37.6
太 子	1,300	577	44.4
明 神	2,297	1,008	43.9
南元町	2,066	1,232	59.6
団 体	—	70	—
町内個人	24,119	10,195	42.3
町内合計	—	10,265	—
町外(在勤・在学)	—	107	—
町外団体	—	33	—
総合計	—	10,405	—

9-7 地区別貸出冊数

地区名	貸出冊数	冊数/人口	冊数/登録者
王 寺	19,233	10.1	18.6
葛 下	5,530	8.7	20.3
久 度	29,108	7.3	19.2
畠 田	16,896	4.4	13.2
藤 井	1,976	3.9	10.5
舟 戸	6,966	5.0	12.4
本 町	34,916	6.7	16.2
元 町	7,138	7.2	19.2
太 子	10,876	8.4	18.8
明 神	20,153	8.8	20.0
南元町	30,157	14.6	24.5
団 体	2,835	—	40.5
町内個人	182,949	7.6	17.9
町内合計	185,784	7.7	18.1
町外(在勤・在学)	4,934	—	46.1
町外団体	407	—	12.3
総合計	191,125	—	18.4



9-8 リクエスト・予約件数

受付件数

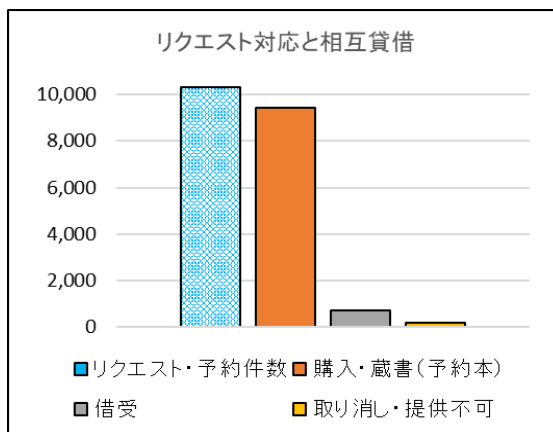
月別 区分	一般書		児童書		雑 誌		合 計		総合計
	リクエスト	予約	リクエスト	予約	リクエスト	予約	リクエスト	予約	
R3年 4月	162	601	43	117	0	134	205	852	1,057
5月	157	599	17	171	0	83	174	853	1,027
6月	153	526	18	186	0	88	171	800	971
7月	161	562	13	244	0	95	174	901	1,075
8月	174	539	11	156	0	94	185	789	974
9月	168	557	24	101	0	90	192	748	940
10月	166	602	15	176	0	114	181	892	1,073
11月	143	518	20	82	0	81	163	681	844
12月	124	559	27	143	1	81	152	783	935
R4年 1月	112	586	23	147	0	102	135	835	970
2月	167	576	18	128	0	76	185	780	965
3月	123	514	22	132	0	93	145	739	884
合 計	1,810	6,739	251	1,783	1	1,131	2,062	9,653	11,715

9-9 図書館等相互貸借数

図 書 館 名	借用 冊数	貸出 冊数	図 書 館 名	借用 冊数	貸出 冊数	図 書 館 名	借用 冊数	貸出 冊数
奈良県立図書情報館	218	44	平群町立図書館	10	4	大阪府立中央図書館	38	0
奈良市立中央図書館	54	22	三郷町立図書館	49	7	茨木市立図書館	25	0
奈良市立西部図書館	44	6	斑鳩町立図書館	30	41	大阪教育大学	2	0
奈良市立北部図書館	44	22	川西町立図書館	4	4	筑波大学	2	0
大和高田市立図書館	26	34	田原本町立図書館	15	7	県 外 合 計	67	0
大和郡山市立図書館	39	18	上牧町立図書館	26	23	総 合 計	917	407
天理市立図書館	22	2	広陵町立図書館	52	17			
橿原市立図書館	54	8	河合町立図書館	19	23			
桜井市立図書館	0	14	大淀町立図書館	2	3			
五條市立図書館	3	8	下市町立図書館	7	0			
御所市立図書館	10	4	川上村立図書館	4	1			
生駒市図書館	58	21	安堵町福祉保健センター図書室	2	11			
香芝市民図書館	34	2	明日香村図書室		1			
葛城市立新庄図書館	9	5	奈良教育大学	1				
葛城市立當麻図書館	1	32	奈良県立大学附属図書館		1			
宇陀市立中央図書館	13	22	県 内 合 計	850	407			

対応件数

分類	区分	一般書	児童書	雑誌	合計
		貸出	蔵書	6,616	1,765
	購入	911	171	0	1,082
	借用	836	80	1	917
	小計	8,363	2,016	1,126	11,505
その他	取消	123	18	6	147
	提供不可	63	0	0	63
合計		8,549	2,034	1,132	11,715



9-10 複写数

月別	件数	枚数	利用者数	学習室開放日
R3. 4月	15	62	28	5
5月	1	5	0	0
6月	0	0	0	0
7月	0	0	47	8
8月	0	0	316	25
9月	0	0	298	25
10月	13	117	165	15
11月	11	46	141	19
12月	17	163	196	23
R4. 1月	12	50	221	20
2月	23	70	158	21
3月	8	24	27	4
合計	100	537	1,597	165

9-11 学習室利用者数



10. 電子図書館

スマートフォンやタブレット端末を利用して、いつでもどこでも本の貸出返却が可能な電子図書館を開館した。一般書では文学やビジネス書・実用書、児童書ではうごく絵本や英語で読み聞かせができる絵本など、通常の図書では経験できない図書などを購入した。また、幼稚園、小・中学校と連携を図ったことから、電子図書館においても児童書コンテンツを多く購入するなどして、子どもの読書への興味に応えた。

10-1 蔵書冊数・貸出冊数

分類	コンテンツ数	比率	貸出数	比率
総記	39	2.2	149	2.4
哲学	57	3.2	182	3.0
歴史	105	6.0	512	8.3
社会科学	129	7.4	296	4.8
自然科学	153	8.7	1,189	19.2
技術	144	8.2	677	11.0
産業	38	2.2	53	0.9
芸術	77	4.4	778	12.7
言語	33	1.9	65	1.1
文学	893	51.0	1,708	27.8
分類なし (紙芝居、絵本等)	84	4.8	539	8.8
合計	1,752	100.0	6,148	100.0

10-2 登録者数・貸出冊数

年齢	登録者数	比率	貸出数	比率
～5歳	43	3.0	91	1.5
6～12歳	495	34.6	2,125	34.6
13～15歳	75	5.2	411	6.7
16～18歳	19	1.3	27	0.4
19～22歳	15	1.0	37	0.6
23～29歳	59	4.1	279	4.5
30～39歳	224	15.6	1,356	22.1
40～49歳	218	15.2	590	9.6
50～59歳	114	8.0	561	9.1
60～69歳	111	7.8	430	7.0
70～79歳	53	3.7	239	3.9
80歳～	7	0.5	2	0.0
合計	1,433	100.0	6,148	100.0
町内	1,408	98.3	—	—
在勤	25	1.7	—	—
合計	1,433	100.0	—	—

王寺町
電子図書館が利用できます

スマホ、タブレット端末で
気軽に読めます!!

英語や音声を
やさしい音声で
読んでくれます

動く絵本もあります!

『どっちが強い?』シリーズや
『名探偵コナン学習まんが』シリーズ
『サバイバル』シリーズ
などもあります。

英語で読んでくれる絵本もあります
日本語と英語の音声や字幕の切り替えもできます

王寺町立図書館 TEL 0745-73-3398

OJI DIGITAL LIBRARY
王寺町電子図書館

ご利用には登録が必要です(カウンターでお申込みください)
スマホ、タブレット端末で気軽に読めます!

英語で読める音読

タブレット端末

声に出して読んでくれる絵本、日本語と英語で音声や字幕の切り替えも楽しめる絵本もいろいろ。

ライトな小説から名作小説・趣味の本・
絵本や人気の児童書
など多種多様なコンテンツがいっぱい!!

王寺町立図書館 TEL 0745-73-3398

11. 郵送貸出

これまで図書館を利用することが困難だった障がい等のある方や高齢者への合理的な配慮の観点から、図書を郵送貸出する事業を開始した。

【対象】

王寺町在住で

- ・身体障害者手帳（1級～3級）の交付を受けている方
- ・療育手帳（A1又はA2）の交付を受けている方
- ・介護保険の要介護度2～5に認定されている方

登録者数・貸出冊数

月 別	登録者	貸出件数	貸出冊数
R3年 3月	2	0	
4月	4	0	0
5月	1	1	4
6月	1	3	5
7月	0	3	4
8月	0	3	5
9月	1	3	6
10月	1	1	2
11月	0	3	5
12月	0	2	5
R4年 1月	0	3	5
2月	0	2	3
3月	1	3	4
合 計	11	27	48

12. 西村利子文庫

西村利子さんは45年超の長きにわたり、王寺町で子どもたちと本をつなぐ読書活動に貢献されてきましたが、平成28年に亡くられました。西村さんの未来へ続く子ども達への熱い思いが、多大なるご寄附として図書館に託されたことにより、王寺町立図書館基金を設立しました。

この基金を活用して、児童書の購入やボランティアへの助成を行いました。

王寺町立図書館基金

(単位：円)

前年度末残高		33,348,654
今年度積立金	51,000	
今年度繰入額		3,623,000
令和3年度末残高		29,776,654

王寺町立図書館基金購入冊数

分類区分	児童書		
	前年度末	令和3年度	合計
総記	42	66	108
哲学	63	25	88
歴史	199	71	270
社会科学	226	152	378
自然科学	266	192	458
技術	136	80	216
産業	94	75	169
芸術	162	48	210
言語	43	36	79
文学	2,753	449	3,202
絵本	1,137	640	1,777
紙芝居	72	40	112
合計	5,193	1,874	7,067

13. 図書館行事・催し

◎ ぴよぴよおはなし会（対象年齢1・2歳）

日 時 毎月第1火曜日
午前10時30分～10時50分
場 所 おはなし室
協力団体 青い実の会

回数	参加人数
6回	118人

◎ にこにこおはなし会（対象年齢3歳以上）

日 時 毎月第1・3日曜日
午後2時～2時30分
場 所 おはなし室
協力団体 青い実の会

回数	参加人数
14回	212人

◎ ヨムヨムえほん（対象年齢4歳以上）

日 時 毎月第2日曜日
午後2時～2時30分
場 所 おはなし室
協力団体 おはなし読み聞かせ隊

回数	参加人数
8回	104人

◎ きらきらおはなし会（対象年齢5歳以上）

日 時 毎月第4日曜日
午後2時～2時30分
場 所 おはなし室
協力団体 青い実の会

回数	参加人数
8回	120人

◎ 腹話術

日 時 第5日曜日
午後2時～2時30分
場 所 おはなし室
協力団体 おうじ座

回 数	参加人数
3回	24人

◎ 雪丸ロボットによる紙芝居

日 時 第1土曜日 午後2時～2時30分
場 所 おはなし室

回 数	参加人数
6回	27人

◎ 読み聞かせ『絵本の部屋』

日 時 奇数月第4火曜日 午前10時30分～11時30分
場 所 おはなし室
協力者 日枝 千里 氏
内 容 0歳児のママ・パパや育児に入る前のプレママ・プレパパに本の魅力を体験していただき、あわせてわらべうたや手づくりおもちゃを紹介

回 数	参加人数
3回	46人

◎ おはなしふれあいタイム

日 時 土曜日（不定期） 午後2時～2時30分
場 所 おはなし室
実 施 白鳳短期大学 こども教育専攻学生
内 容 人形劇やペープサート、手遊び等を学生が上演

回 数	参加人数
7回	127人

◎ 七夕ぬりえ

配 布 6月1日(火)～29日(火)
展 示 7月1日(木)～7月29日(木)
場 所 図書館内

◎ こわ～いおはなし会

日 時 8月5日(木)
午前10時15分～午前11時
場 所 やわらぎ会館4階多目的ホール
協力団体 青い実の会

内 容	参加人数
ストーリーテリング 『しりっぽおばけ』	14人
朗読 『死骸にまがった男』 『エミリーの赤いてぶくろ』	
絵本 『おうてくれ地蔵さん「岩見」』 『おいで』	

◎ 雑誌・図書のリサイクルフェア

日 時 8月22日(日)
場 所 やわらぎ会館 研修室
対 象 保管期間の過ぎた雑誌・図書、寄贈本
参 加 者 91名

◎ 夏休みおはなしおたのしみ会

日 時 8月25日(木)
午前10時30分～午前11時
場 所 やわらぎ会館4階多目的ホール
協力団体 青い実の会

内 容	参加人数
ストーリーテリング 『おばけのかぞえうた』 絵本 『まいったなあ』	11人
パネルシアター 『三びきのやぎとトロロのはなし』	
歌のパペット 「南の島のはなよめさん」	

◎ 大人のためのおはなし会

日 時 11月4日(木) 午前10時～12時
場 所 やわらぎ会館4階多目的ホール
協力団体 青い実の会

内 容	参加人数
ストーリーテリング 『はやくめをだせ』 『ねずみの小判干し』	25人
『さくらの谷』 『ボッコちゃん』	
『きつねの窓』 『小判十一両』	
映像絵本 『でんせつのきよだいあんまんをはこべ』	
影絵 「かみなりむすめ」	

※新型コロナウイルス感染拡大防止のため人数制限有

◎ おはなし読み聞かせ隊「おさらい会」

日 時 11月19日(金) 午前9時30分～12時
 場 所 やわらぎ会館4階多目的ホール
 発表団体 おはなし読み聞かせ隊

内 容
・エッセイ「つぶれた鶴」「あんたがしあわせやったらええんやで」
「人間の分際」「おとなになれなかった弟たち」
・童話「風切る翼」「テスの木」・詩「祭りの中」
・物語「平家物語」「雪女」・小説「枯野」

※新型コロナウイルス感染拡大防止のため観客なし

◎ ブックコーティング体験

日 時 12月4日(土)
 午前10時～11時及び午後2時～3時
 場 所 対面朗読室
 対 象 中学生以上(町内在住者)

内 容	参加人数
自分の大切な本にフィルムを貼る作業を体験する	10人

◎ 新春おたのしみ袋

日 時 1月5日(水)
 場 所 図書館内
 袋 の 数 幼児、小学校低学年、中学年、高学年用
 (男の子向け、女の子向け各3袋、合計24袋用意)

内 容
1袋に図書館員が選んだ本3冊と図書館購入雑誌の付録1個を入れます。 1人10冊の貸出冊数の制限には加えません。

◎ 図書館人形劇

日 時 3月19日(日) 午後2時開演
 場 所 やわらぎ会館4階イベントホール
 公 演 特定非営利活動法人おはなしキャラバン“つばさ”

内 容	参加人数
ヘンゼルとグレーテル	84人

◎ ブラウジングコーナー

	一般書		児童書
4月	芥川賞・直木賞作家 春「はじまり」の本	奈良を巡る	
5月	本屋大賞 ことばの日	奈良を巡る SDGsについて考える	愛鳥週間 お母さんの本
6月	本屋大賞 雨の日を楽しく 男女共同参画	大人も楽しめる児童書 歯と口の健康	お父さんの本
7月	五十嵐 貴久・中山 七里 身近な危険	省エネ・エコ	天体観測
8月	五十嵐 貴久・中山 七里 怖い話	数字に強くなる	天体観測
9月	有川 ひろ・江國 香織 親子で料理 本で世界・日本一周	松永 久秀・今村 翔吾 音楽の秋 健康・長生きのために	過去の課題図書 夏休みの宿題 中止になった おはなし会
10月	有川ひろ・江國香織 足元のおしゃれ・健康	鉄道 自分を変えよう	神話の世界 音楽の秋
11月	夫婦で作家（加納朋子・貫井徳郎／阿部和重・川上未映子） 鉄道 犬の日	冬支度 地図を眺めて	古墳と遺跡
12月	夫婦で作家（加納朋子・貫井徳郎／阿部和重・川上未映子） 鉄道 冬のスポーツ	地図を眺めて	新年にむけて
1月	小池真理子 歌の世界 若い人に贈る読書のすすめ	鉄道 宝石・鉱物	恩田陸 寺社巡り
2月	小池真理子 恩田陸 若い人に贈る読書のすすめ	芥川賞・直木賞作家 寺社巡り	今村翔吾 鬼ってこわい？ バレンタインデー
3月	本屋大賞 観葉植物	恩田陸 新生活にむけて	映画の日 手紙

◎ 特別展示

教科書展示

◎ 追悼

エリック・カール	那須 正幹
瀬戸内 寂聴	笹本 稜平
西村 賢太	西村 京太郎

◎ 「とっておきの1冊を見つけよう」

春・秋の読書週間に合わせ、小学校低学年・中学年・高学年向けのお勧め本のリスト（3種類）を発行。よみものを中心に紹介。町立小学校・図書館で配布。

『おぼえをたづねてくる』
山田 暲美/文 プロシヤ翻訳
おぼえをたづねてくる。おぼえをおぼえがいたら、
ちとちと、おぼえは、それがおぼえ。手でもちが
ひでりでもおぼえよう。おぼえとおぼえのおぼえ
のやり方を紹介した児童書。

『とっておきの1冊を見つけよう』
ていげんブックリスト
おうじょうつとしよかん

『はじめてのひびくあつぷ!』
毎日かんざつ!くんぐんぞだつ
はじめてのやさいづくり 1』
ていげん 賢/監修 ポプラ社

『はじめてのひびくあつぷ!』
はじめてのやさいづくりに挑戦
する子どもたちのために、
ミニトマトの育て方と観察
日記を著書イラストと観察
日記で紹介。レシビやワズドと
すぐ使えるページがいっぱい。
シリーズ全6巻

『おぼえをたづねてくる』
おぼえをたづねてくる。おぼえをおぼえがいたら、
ちとちと、おぼえは、それがおぼえ。手でもちが
ひでりでもおぼえよう。おぼえとおぼえのおぼえ
のやり方を紹介した児童書。

『おぼえをたづねてくる』
おぼえをおぼえがいたら、ちとちと、おぼえは、それがおぼえ。手でもちがひでりでもおぼえよう。おぼえとおぼえのおぼえのやり方を紹介した児童書。

2021 春号 (低学年)

『変身する生きものずかん』
編者 佐藤 文 絵本 佐藤 文
「変身する生きものずかん」は、
1. 変身する生きものの特徴がわかる「変身」
を取り上げ、カブトムシ、アリの生態などなど
のように変身できるか、たくさんの変身と
ともにわかりやすく解説する。

『とっておきの1冊を見つけよう』
中学年ブックリスト
王寺町立図書館

『理科実験スイーツ』
おぼえをたづねてくる
おぼえをおぼえがいたら、ちとちと、おぼえは、それがおぼえ。手でもちがひでりでもおぼえよう。おぼえとおぼえのおぼえのやり方を紹介した児童書。

『コクルおばあさんとねこ』
フィリッパ・レスノフ 絵本 佐藤 文
うさぎのオババコクルおばあさんが
飼っている猫がねこおぼえした。おぼえ
でやっていたおぼえおぼえは、おぼえ
にひびかれて夜に寝ないか?

『コクルおばあさんとねこ』
フィリッパ・レスノフ 絵本 佐藤 文
うさぎのオババコクルおばあさんが飼っている猫がねこおぼえした。おぼえでやっていたおぼえおぼえは、おぼえにひびかれて夜に寝ないか?

2021 春号 (中学年)

『読で見る統計 世界の国々に』
レイ・アトワリス 著 訳者不明
世界の人口の増えしおぼえを統計イラスト
に1人口・国語・宗教などの基本情報から、1口
1口の人や人口の増えしおぼえ、世界の1口をピ
ュアルで紹介する。

『とっておきの1冊を見つけよう』
高学年ブックリスト
王寺町立図書館

『みんなをのどろかせよう 科学マジック図書館 トリックとツオオしえます!』
スティーブ・モールド 著 化学同人

『シエクスピア名作コレクション』
全10巻
『ロミオとジュリエット』
ウィリアム・シェイクスピア 著 学芸文芸

『シエクスピア名作コレクション』
ロミオとジュリエット。ロミオとジュリエットは、
争いあう家の子と恋の恋。親同士の争いを突
き破って恋に突くロミオとジュリエットの未
来は...。児童書シエクスピア決定版。

『シエクスピア名作コレクション』
ロミオとジュリエット。ロミオとジュリエットは、争いあう家の子と恋の恋。親同士の争いを突き破って恋に突くロミオとジュリエットの未来は...。児童書シエクスピア決定版。

2021 春号 (高学年)

◎ 「中学生の君たちに！」

夏・冬・春の長期休みに合わせ、お勧め本のリストを発行。よみものを中心に、毎回テーマを決めて作成。町立中学校・図書館で配布

2021夏号：メインテーマ「君はどれが好き？文庫本、集めました」

2021冬号：メインテーマ「デジタルの仕組み」

2022春号：メインテーマ「中学生の君たちに Part. 1 を振り返ってみよう！」

『ミステリーの女王 アガサ・クリスティーンに挑戦』
アガサ・クリスティーン 著 藤原 由 訳者不明
『アガサ・クリスティーン』は、
1. 変身する生きものの特徴がわかる「変身」
を取り上げ、カブトムシ、アリの生態などなど
のように変身できるか、たくさんの変身と
とともにわかりやすく解説する。

『中学生的君たちに』
2021年 夏休み号 王寺町立図書館 Part. 48

『東の読書にミステリーはいか?』
藤原 由 著 藤原 由 訳者不明
『東の読書にミステリーはいか?』は、
1. 変身する生きものの特徴がわかる「変身」
を取り上げ、カブトムシ、アリの生態などなど
のように変身できるか、たくさんの変身と
とともにわかりやすく解説する。

『ファンタジー小説』
ファンタジー小説は、
1. 変身する生きものの特徴がわかる「変身」
を取り上げ、カブトムシ、アリの生態などなど
のように変身できるか、たくさんの変身と
とともにわかりやすく解説する。

『君はどれが好き? 文庫本、集めました。』
藤原 由 著 藤原 由 訳者不明
『君はどれが好き? 文庫本、集めました。』は、
1. 変身する生きものの特徴がわかる「変身」
を取り上げ、カブトムシ、アリの生態などなど
のように変身できるか、たくさんの変身と
とともにわかりやすく解説する。

『読で見る統計 世界の国々に』
レイ・アトワリス 著 訳者不明
世界の人口の増えしおぼえを統計イラスト
に1人口・国語・宗教などの基本情報から、1口
1口の人や人口の増えしおぼえ、世界の1口をピ
ュアルで紹介する。

『みんなをのどろかせよう 科学マジック図書館 トリックとツオオしえます!』
スティーブ・モールド 著 化学同人

『シエクスピア名作コレクション』
全10巻
『ロミオとジュリエット』
ウィリアム・シェイクスピア 著 学芸文芸

『シエクスピア名作コレクション』
ロミオとジュリエット。ロミオとジュリエットは、
争いあう家の子と恋の恋。親同士の争いを突
き破って恋に突くロミオとジュリエットの未
来は...。児童書シエクスピア決定版。

14. 図書館ボランティア

“青い実の会”

図書館主催事業「ストーリーテリング講習会」の受講者により、昭和61年発足。故 西村利子氏指導のもと、子どもたちにおはなしの世界、おはなしの楽しさを伝えたい、広めたいとの熱い思いをもって活動を開始。平成19年度子どもの読書活動実践団体文部科学大臣表彰受賞。

平成27年度に開催したストーリーテリング講習会の中から、4名の新しいメンバーが加わって、図書館での月4回のおはなし会や年1回の人形劇のほか、町内保育園・南小学校・南中学校、近隣の施設へ出向き出張人形劇やおはなし会を行うなど、精力的に活動している。

《 令和3年度 活動内容 》

場 所	名 称	開 催 日	対 象	時 間
図書館	絵本の部屋	奇数月第4火曜日	プレママ・プレパパ 0歳向け	10時30分～11時30分
	ぴよぴよ おはなし会	第1火曜日(1月除く)	1・2歳向け	10時30分～10時50分
	にこにこ おはなし会	第1・3日曜日 (奇数月第3日曜除く)	3歳以上向け	14時～14時30分
	きらきら おはなし会	第4日曜日(6月除く)	5歳以上向け	14時～14時30分
	わくわく人形劇	コロナウイルス感染拡大防止のため中止	3歳以上向け	
	こわ～い おはなし会	8月5日	小学生向け	10時15分～11時
	夏休みおたのしみ おはなし会	8月22日	3歳以上向け	10時30分～11時
	大人のための おはなし会	11月4日	大人向け	10時～正午
	定例会 (製作・練習等)	毎週木曜日		10時～13時
片岡の里保育園	おはなし会	4月23日、5月20日、6月15日 7月8日、8月12日、9月9日 10月14日、11月11日、1月13日 3月10日	保育園児	9時30分～10時
	人形劇	12月9日		10時～10時45分

※ 王寺南小学校・王寺南中学校・保健センター・黎明保育園での、朝読・おはなし会・人形劇等は、すべて新型コロナウイルス感染拡大防止のため中止

※ 図書館でのおはなし会は5月12日～9月30日まで中止

《メンバー構成人数 11人》

“おはなし読み聞かせ隊”

図書館主催事業「絵本の朗読講習会」（平成16年5月～平成17年2月・計15回）の受講者により発足。講習会の講師・吉川俊子氏（元NHK大阪放送劇団附属研究所講師）指導のもと、「絵本（ことば）を通して心を育てる」「伝える工夫」「絵本（ことば）を通して地域とつながる」をグループの目標にかかげ、図書館だけでなく町内各施設でもおはなし会を行うなど、活発な活動を続けている。平成29年度に開催した「絵本朗読講習会（講師吉川俊子氏）」受講者の中から新たなメンバー5名が加わり、活動の幅をさらにひろげ、絵本の素晴らしさ、朗読を聞く楽しさを伝えている。平成30年度、子どもの読書活動実践団体文部科学大臣表彰受賞。

《令和3年度 活動内容》

場 所	名 称	開 催 日	対 象	時 間
図 書 館	ヨムヨムえほん	毎月第2日曜日	4歳以上向け	14時～14時30分
	おさらい会	11月19日	大人向け	10時～12時
	定例会 (練習等)	毎月第1水曜日		9時30分～12時
王寺北小学校	朝読	2回（3学期はコロナのため中止）	小学1年生～ 3年生	8時30分～8時40分
	おはなし会	平和登校日（中止）		
王寺南小学校	朝読	1回のみ（12月）		
王寺南幼稚園	おはなし会	月1回開催	幼稚園児	13時～13時15分

※ 図書館でのおはなし会は5月12日～9月30日まで中止
《メンバー構成人数 14人》



15. 関係機関との連携

保健センター	ブックスタート（4か月児健診時に絵本1冊配布 年12回） セカンドブック（1歳6か月健診の案内に引換券同封—図書館で絵本1冊配布）
幼・小・中学校	幼・小・中学校へ新着図書案内リスト配布（毎月1回） 小学校3校に春・秋の読書週間に合わせ、おすすめの本リストを配布（年2回） 中学校2校へ「中学生の君たちに！お勧めの本のリスト」配布（年3回）

16. その他

16-1 図書館の動き

令和3年	4月	4/7～4/30 学習室空調工事のため使用不可 4/27～図書館サービスを貸出のみに制限 貸出冊数：一般書15冊 貸出期間：3週間に変更（～9/30）
	5月	5/1～新型コロナウイルス感染拡大防止のため学習室使用不可 5/12～9/30 おはなし会中止
	7月	学習室：7/22から利用制限を設けたうえで利用再開
	10月	おはなし会、コピーサービス再開 貸出冊数：一般書10冊 貸出期間：2週間に変更
令和4年	1月	新聞の閲覧再開（当日の新聞のみ）

16-2 職員の研修・会議等

令和3年	7月29日	西和警察署警察官による防犯講習会（学習室）
	11月5日	公共図書館部会「テーマ別意見交換会」（大和郡山市立図書館）
令和4年	1月13日	公共図書館部会研修会（奈良県立図書情報館）
	2月24日	公共図書館部会研修会（奈良県立図書情報館）

17. サービス指数

[指標数値]

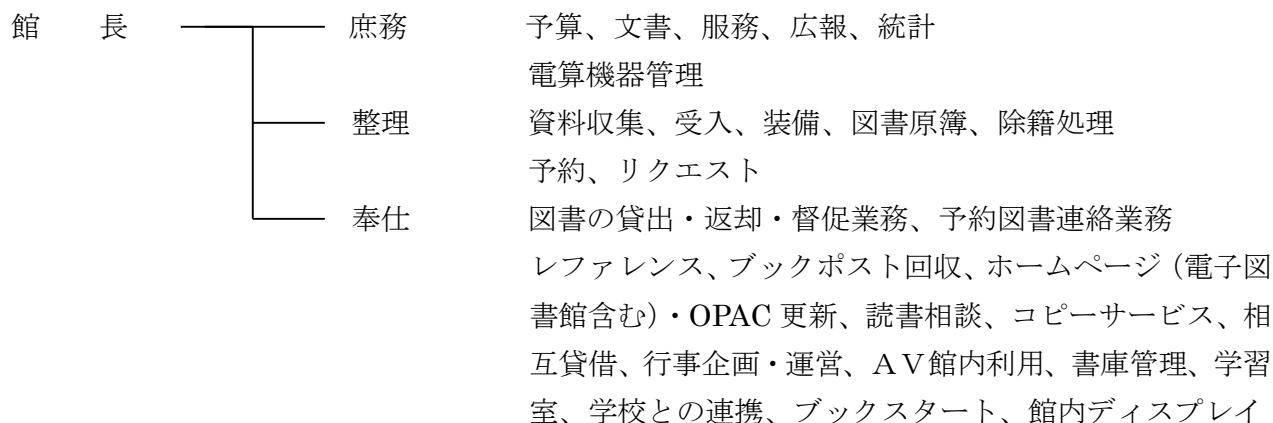
町内登録率	42.3%	$\frac{\text{町内登録者数 (10,195 人)}}{\text{人口 (24,119 人)} \times 100}$
町民1人当たりの貸出冊数	7.9冊	$\frac{\text{貸出冊数 (191,125 冊)}}{\text{人口 (24,119 人)}}$
登録者1人当たりの貸出冊数	18.4冊	$\frac{\text{貸出冊数 (191,125 冊)}}{\text{登録者数 (10,405 人)}}$
町民1人当たりの蔵書冊数	7.0冊	$\frac{\text{蔵書冊数 (168,682 冊)}}{\text{人口 (24,119 人)}}$
町民1人当たりの年間購入冊数	0.2	$\frac{\text{年間購入冊数 (5,000 冊)}}{\text{人口 (24,119 人)}}$
町民1人当たりの図書購入費	370.5円	$\frac{\text{図書購入費 (8,937,267 円)}}{\text{人口 (24,119 人)}}$
町民1人当たりの図書館費	1,982.2円	$\frac{\text{図書館費 (47,808,261 円)}}{\text{人口 (24,119 人)}}$
職員1人当たりの奉仕人口	4,020.0人	$\frac{\text{人口 (24,119 人)}}{\text{職員数 (6 人)}}$
職員1人当たりの貸出冊数	31,854.2冊	$\frac{\text{貸出冊数 (191,125 冊)}}{\text{職員数 (6 人)}}$
蔵書回転率	1.13回	$\frac{\text{貸出冊数 (191,125 冊)}}{\text{蔵書冊数 (168,682 冊)}}$
貸出コスト	250.1円	$\frac{\text{図書館費 (47,808,261 円)}}{\text{貸出冊数 (191,125 冊)}}$
行政効果	12,182.4円	$\text{購入平均単価 (1,787.5 円)} \times \text{貸出冊数 (191,125 冊)} - \text{図書館費 (47,808,261 円)}$
		人口 (24,119 人)

[基本数値]

人口	24,119人	(令和4年3月31日現在)
登録者数	10,405人	(うち、町内個人登録者10,195人)
職員数	7人	(サービス指数は館長除く)
貸出冊数	191,125冊	
蔵書冊数	168,682冊	
年間購入冊数	5,000冊	
図書購入費	8,937,267円	(令和3年度決算額)「西村利子文庫」(電子図書除く)
資料費	12,816,758円	
図書館費	47,808,261円	(令和3年度決算額)
購入平均単価	1,787.5円	

18. 組 織

[組織表]



[職員構成]

(単位：人)

性 別	館 長	係 長	主 任	主 事	臨時職員	計	(司書)
男	1 (兼務)					1	(0)
女		1	1		4	6	(6)
計	1	1	1		4	7	(6)

(令和4年3月31日現在)

19. 経 費

(単位：円)

科 目	令和3年度 (決算)
(一般会計)	
図書館費	47,808,261
[人件費]	14,835,364
[運営費]	20,156,139
[資料費]	12,816,758
図書費他	10,935,447
雑誌・新聞費	1,164,441
その他の資料費	716,870

※図書費に電子図書含む

20. 条例・規則

王寺町立図書館条例

昭和49年10月1日
条例第40号

改正 平成7年3月21日条例第3号

(目的及び設置)

第1条 この条例は、図書館法（昭和25年法律第118号）に基づき、図書記録その他必要資料を収集し保存して一般公衆の利用に供し、住民の文化の向上に寄与することを目的として、王寺町立図書館（以下「図書館」という。）を設置する。

(名称及び位置)

第2条 図書館は、王寺町立図書館と称し、王寺町王寺2丁目1番18号に置く。

(管理)

第3条 図書館は、教育委員会が管理する。

(職員)

第4条 図書館に、必要な職員を置く。

(分館)

第5条 図書館には、必要に応じて分館、閲覧所及び配本所を設置することができる。

(その他)

第6条 この条例に定めるもののほか、必要な事項は、別に定める。

附 則

- 1 この条例は、公布の日から施行する。
- 2 王寺町立図書館設置及び管理に関する条例（昭和47年10月王寺町条例第21号）は、廃止する。

附 則（平成7年条例第3号）

この条例は、公布の日から施行する。

王寺町立図書館管理運営規則

平成7年3月21日
教委規則第3号

改正 平成12年3月24日教委規則第2号 平成14年3月25日教委規則第2号
平成18年12月15日教委規則第5号 平成26年3月4日教委規則第1号
平成27年3月27日教委規則第7号 平成29年6月30日教委規則第3号
平成30年10月29日教委規則第5号

王寺町立図書館管理運営規則（昭和47年10月王寺町教委規則第3号）の全部を改正する。

（目的）

第1条 この規則は、王寺町立図書館条例（昭和49年10月王寺町条例第40号。以下「条例」という。）第6条の規定に基づき、王寺町立図書館（以下「図書館」という。）の管理及び運営に関し必要な事項を定めることを目的とする。

（事業）

第2条 図書館は、図書館法（昭和25年法律第118号）第3条の趣旨に基づき、次の事業を行う。

- (1) 図書、新聞、雑誌、視聴覚資料その他必要な図書資料（以下「図書館資料」という。）の収集、整理及び保存
- (2) 図書館資料の館内利用及び貸出し
- (3) 読書案内及び参考業務
- (4) 読書会、講演会、研究会、映写会等の講座の開催
- (5) 読書団体との連絡及び協力並びに団体活動の推進
- (6) 学校、公民館、研究所等との連絡及び協力
- (7) 他の図書館と相互協力事業の推進
- (8) 図書館の広報
- (9) 地方行政資料、郷土資料の収集及び提供
- (10) その他図書館の目的達成のために必要な事業

（職員）

第3条 図書館に館長、専門的職員その他必要な職員を置く。

2 前項の職員は、王寺町教育委員会（以下「教育委員会」という。）が任命する。

（職務）

第4条 図書館の職員の職務は、次のとおりとする。

- (1) 館長は、図書館の管理、運営に関する事務を処理し、職員を指揮監督する。
- (2) 所属職員は、上司の命を受け、図書館の職務に従事する。

(開館時間)

- 第5条** 図書館の開館時間は、午前9時30分から午後7時までとする。ただし、土曜日、日曜日及び国民の祝日に関する法律（昭和23年法律第178号）に規定する休日は、午前9時から午後5時までとする。
- 2 前項の規定以外に教育委員会が必要と認めるときは、これを変更することができる。

(休館日)

- 第6条** 図書館の休館日は、次のとおりとする。
- (1) 毎週月曜日（その日が国民の祝日に関する法律に規定する休日に当たるときは、その翌日）
 - (2) 12月29日から翌年の1月4日まで
 - (3) 館内整理日（毎月の末日。ただし、その日が前各号に規定する休館日、日曜日又は土曜日に当たるときは、その前日において最も近い日とする。）
 - (4) 年度末整理期間（3月中において10日以内）
- 2 前項の規定以外に教育委員会が認めるときは、臨時に休館することができる。

(利用の制限)

- 第7条** 館長は、条例又はこの規則の規定に違反した者に対しては、図書館資料の利用を制限することができる。

(入館の制限)

- 第8条** 教育委員会は、次の各号のいずれかに該当する者に対しては、図書館への入館を拒否し、又は退去を命じることができる。
- (1) 他人に対し危害を及ぼし、迷惑となる物品、動物の類を携帯する者
 - (2) 館内の秩序を乱すおそれのある者
 - (3) その他図書館の管理上支障があると認める者

(入館者の遵守事項)

- 第9条** 入館者は、館内において次に掲げる事項を守らなければならない。
- (1) 所定の場所以外に、図書館資料を持ち出さないこと。
 - (2) 館内においては、飲食又は喫煙をしないこと。
 - (3) その他館長の指示すること。

(個人貸出し)

- 第10条** 図書の貸出しを受けることができる者は、王寺町に居住し、又は通勤若しくは通学している者とする。ただし、館長が必要と認めた者については、この限りでない。
- 2 図書の貸出しを受けようとする者は、図書館利用申込書（様式第1号）に必要事項を記入のうえ、住所、氏名等を確認できる証票を添えて提出しなければならない。
- 3 館長は、前項の申込書の内容を審査し、適当と認めたときは登録し（以下、登録した個人を「登録者」という。）、図書館利用券（様式第2号。以下「利用券」という。）を交付する。
- 4 登録者は、図書館利用申込書に記載した内容に変更が生じたときは、速やかに館長に届け出なければならない。

(団体の登録)

第11条 図書の貸出しを受けることのできる団体は、王寺町に所在する教育機関、事業所並びに代表者及び構成が明確な団体とする。

- 2 図書の貸出しを受けようとする団体は、団体利用申込書（様式第3号）を館長に提出しなければならない。
- 3 館長は、申込書類の内容を審査し、適当と認めるときは登録し（以下、登録した団体を「登録団体」という。）、利用券を交付する。
- 4 登録団体は、申込書に記載した内容に変更が生じたときは、速やかに館長に届け出なければならない。

(利用券の譲渡等の禁止)

第12条 登録者及び登録団体は、交付された利用券を他人に譲渡し、貸与し、又はこれを不正に使用してはならない。

- 2 利用券が不要になったときは、速やかに返納しなければならない。
- 3 利用券を紛失したときは、速やかに届けなければならない。
- 4 館長は、前項に規定する届出があったときは、利用券を再発行することができる。
- 5 館長は、前項の規定により利用券を再発行する場合は、利用券の再発行に要する費用として実費相当額を徴収することができる。
- 6 利用券が登録者及び登録団体以外の者によって使用され損害が生じた場合、その責任は、登録者及び登録団体が負うものとする。

(貸出し冊数等)

第13条 図書の個人貸出し数は、1人10冊以内とし、貸出し期間は、2週間以内とする。

- 2 登録団体の図書の貸出し数は、1団体30冊以内とし、貸出し期間は、1か月以内とする。
- 3 前2項に定めるもののほか、館長が特に必要があると認めた場合は、別に定めることができる。

(返却の催促)

第14条 館長は、図書の返却が遅れている者に対して、催促することができる。

- 2 図書の返却を故意に遅らせ、又は返却しない者に対して館長は、貸出しを制限することができる。

(貸出しの制限)

第15条 貴重図書その他館長が指定した図書館資料は、館外貸出しを行わないものとする。

(損害賠償)

第16条 図書館の利用者は、建物、設備、備品若しくは図書館資料を損傷し、又は滅失し、若しくは亡失したときは、これを原形に回復し、又はその損害を賠償しなければならない。

- 2 前項の規定による賠償は、現物によるものとする。ただし、館長がやむを得ない事情があると認めるときは、代物又は時価相当の代金をもって、これにかえることができる。

(寄贈資料)

第17条 図書館は、図書館資料の寄贈を受けることができる。

2 寄贈を受けた図書館資料は、図書館の所有する資料と同一の取扱いとする。

(資料の複写)

第18条 図書館資料(視聴覚資料を除く。)の複写を依頼しようとする者は、資料複写申込書(様式第4号)を館長に提出しなければならない。

2 資料の複写は、その一部分の複写とし、1人で1部とする。

3 次の各号のいずれかに該当するときは、複写をすることができない。

(1) 複写により破損が生じるおそれがあるもの。

(2) その他館長が複写することを不相当と認めたもの。

4 複写により著作権法(昭和45年法律第48号)上の問題が生じた場合は、すべて当該複写の申込みをした者が、その責めを負うものとする。

5 複写のために必要な経費は、申込者の負担とする。

(報告)

第19条 館長は、次に掲げる報告書を、教育委員会に提出しなければならない。

(1) 月別利用状況報告書(翌月10日まで)

(2) 年度事務報告書(翌年度9月末日まで)

(3) 施設の一部又は全部が棄損し、若しくは亡失したとき。

(備品帳簿)

第20条 図書館に備え付ける諸帳簿は、次のとおりとする。

(1) 出勤簿

(2) 施設台帳

(3) 備品台帳

(4) 文書收受簿

(5) 出張命令簿

(6) 時間外勤務命令簿

(7) 予算関係諸帳簿

(8) 公印使用簿

(9) 郵便切手受払簿

(10) 郵便発送明細書

(11) 利用登録者名簿

(12) 館誌

(13) その他館長が必要と認める帳簿

(その他)

第21条 この規則に定めるもののほか、必要な事項は、教育委員会が別に定める。

附 則

この規則は、公布の日から施行する。

附 則（平成12年教委規則第2号）

この規則は、平成12年4月1日から施行する。

附 則（平成14年教委規則第2号）抄
（施行期日）

1 この規則は、平成14年4月1日から施行する。

附 則（平成18年教委規則第5号）

この規則は、平成19年4月1日から施行する。

附 則（平成26年教委規則第1号）

この規則は、平成26年4月1日から施行する。

附 則（平成27年教委規則第7号）

この規則は、平成27年4月1日から施行する。

附 則（平成29年教委規則第3号）

この規則は、平成29年7月1日から施行する。

附 則（平成30年教委規則第5号）

この規則は、公布の日から施行する。

様式 略

王寺町立図書館基金条例

平成28年9月14日
条例第16号

(設置)

第1条 王寺町立図書館の充実を図るため、王寺町立図書館基金（以下「基金」という。）を設置する。

(積立て)

第2条 基金として積み立てる額は、前条に規定する基金の設置の目的を達成するために本町が受けた寄附金に相当する額とする。

(管理)

第3条 基金に属する現金は、金融機関への預金その他最も確実かつ有利な方法により保管しなければならない。

2 基金に属する現金は、必要に応じ、最も確実かつ有利な有価証券に代えることができる。

(運用益金の処理)

第4条 基金の運用から生じる収益は、一般会計歳入歳出予算に計上して、第1条に規定する基金の設置の目的を達成するために必要な財源に充て、又は基金に編入することができる。

(処分)

第5条 基金は、第1条に規定する基金の設置の目的を達成するために必要な財源に充てる場合に限り、処分することができる。

(繰替運用)

第6条 町長は、財政上必要があると認めるときは、確実な繰戻しの方法、期間及び利率を定めて基金に属する現金を歳計現金に繰り替えて運用することができる。

(委任)

第7条 この条例に定めるもののほか、基金の管理に関し必要な事項は、町長が別に定める。

附 則

この条例は、公布の日から施行する。

王寺町立図書館年報 令和3年度

発行 令和4年9月

発行者 王寺町立図書館

〒636-0002

奈良県北葛城郡王寺町王寺2丁目1番18号

TEL (0745)73-3398

FAX (0745)31-5123

<http://www.library.oji.nara.jp/>