

令和5年度

図書館年報



王寺町立図書館

目 次

1. 王寺町の概要	1
2. 図書館の沿革	1
3. 施設概要	4
4. 図書館システム	4
5. 基本方針	5
6. 資料の収集方針	5
7. 総合利用案内	6
8. 図書館資料・児童書の充実	8
9. 図書館利用状況	10
10. 電子図書館	16
11. 郵送貸出	17
12. 西村利子文庫	17
13. 図書館行事・催し	18
14. 図書館ボランティア	26
15. 関係機関との連携	28
16. その他	28
17. サービス指数	29
18. 組 織	30
19. 経 費	30
20. 条例・規則	31

1. 王寺町の概要

- ・町制施行 大正15年2月11日
- ・面積 7.01km²
- ・人口 23,807人 (令和6年3月31日現在)
- ・世帯数 10,756世帯 (令和6年3月31日現在)

2. 図書館の沿革

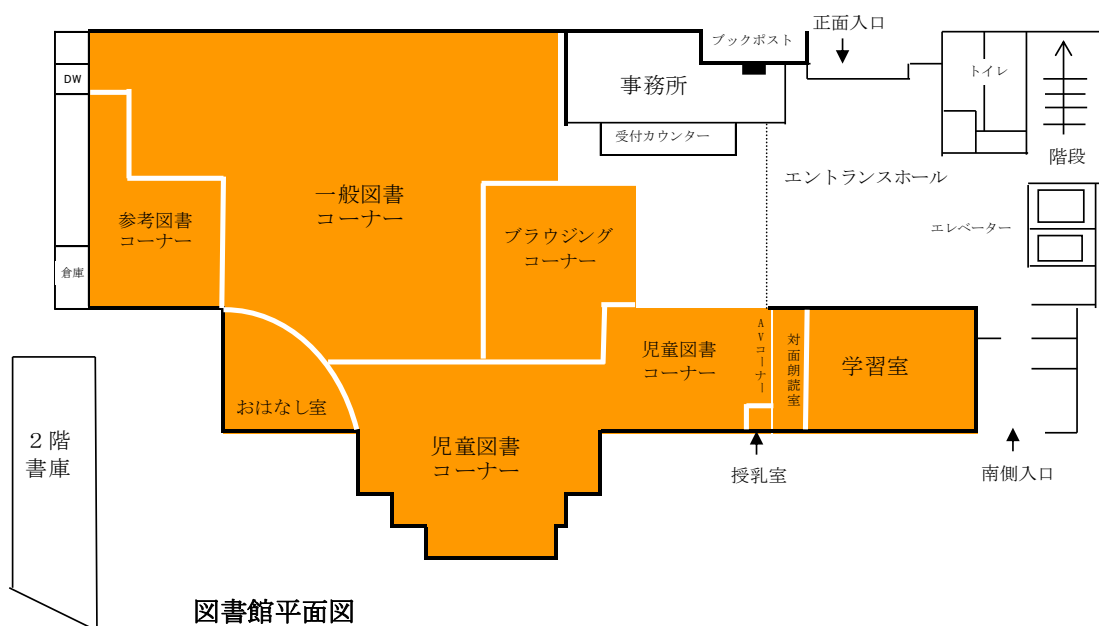
昭和47年	8月	王寺町立図書館旧役場庁舎で開館
	10月	王寺町立図書館設置及び管理に関する条例施行
昭和49年	10月	王寺町立図書館設置及び管理に関する条例廃止 王寺町立図書館条例施行 王寺町立図書館管理運営規則施行
昭和56年	1月	旧庁舎跡に王寺公民館新築、2階部分を図書館として業務開始
昭和63年	4月	王寺町立図書館管理運営規則を一部改正
平成3年	5月	王寺町立図書館建設計画案教育委員会作成
平成4年	4月	図書館建設特別委員会設置
平成5年	8月	王寺公民館取壊しのため図書館長期休館し新館準備作業に入る
	12月	起工式
平成7年	3月	王寺町立図書館管理運営規則の全部を改正(21日) 開館(25日)
平成12年	4月	王寺町立図書館管理運営規則を一部改正(1日) 開館日変更(火曜日・祝日開館)
平成13年	4月	コンピュータシステム更新、インターネットによる蔵書検索開始 ホームページ開設、利用者開放端末機2台増設(1日)
平成16年	6月	AVコーナーDVD機器3台設置
	8月	対面朗読室書架増設
平成17年	4月	県立図書館情報館県内公共図書館蔵書横断検索参加
平成18年	9月	国立国会図書館総合目録ネットワーク参加
平成19年	4月	TOOL iシステムの導入 県立図書館情報館遠隔地返却サービス協力
平成20年	11月	蔵書検索用インターネット専用回線更新
平成21年	3月	コンピュータシステム更新、OPACから予約・利用状況確認が可能となる 携帯電話による蔵書検索開始
平成23年	7月	図書館リニューアル工事 カーペット・ソファ貼り替え、カーテン・ロールスクリーン取り替え AVコーナー機器取り替え DVD・ビデオ機器6台、モニター6台 レファレンスコーナー書架増設

平成26年	4月	王寺町立図書館管理運営規則を一部改正 開館時間の変更（火曜日～金曜日9時30分～ 土・日曜日・祝日9時～）
平成26年	7月	コンピュータシステム更新（クラウド〔Jip-Base利用〕）
	8月	ホームページからの貸出資料の予約・返却期限の確認・延長、パスワード、メールアドレス、連絡方法の登録・変更を開始 メール送信による予約図書確保の連絡開始 ブックポスト設置（中央公民館・泉の広場公民館・南公民館）
平成27年	1月	おはなし室絵本棚新設
	3月	王寺町立図書館管理運営規則を一部改正 「図書館利用券」を「利用券」に変更
	4月	ブックスタート開始
平成28年	5月	故西村利子氏から寄附を受ける
	7月	読書通帳配布開始
	9月	王寺町立図書館基金条例制定
平成29年	4月	「子どもの読書活動優秀実践図書館文部科学大臣表彰」受賞
	7月	王寺町立図書館管理運営規則を一部改正 個人貸出冊数を1人10冊以内に変更
	12月	AVコーナー・OPAC配置換え及びリスニングブース2台減 「西村利子文庫」の開設
平成30年	4月	「雪丸ロボット」カウンター設置 マイナンバーカードによる貸出開始 第1・第3金曜日、試験的に開館時間を20時まで延長
	12月	王寺町立図書館管理運営規則を一部改正 年末の休館日を12月28日から12月29日に変更
平成31年	1月	いずみスクエアで本のリクエスト・予約、受取サービス開始（70歳以上対象）
	4月	セカンドブック開始 地域交流センター、南公民館で本のリクエスト・予約、受取サービス開始（70歳以上対象） 中央公民館設置のブックポストを廃止し、地域交流センターに設置
令和 元年	5月	地域交流センター、いずみスクエア、南公民館に図書コーナー設置 1人3冊まで貸出
	10月	コンピュータシステム更新（新Jip-Base利用） OPAC（図書検索機）から読書通帳用シール打出し可能（1台）
	12月	児童書の貸出冊数無制限に変更
令和 2年	3月	第1・第3金曜日の開館時間延長を終了 新型コロナウイルス感染拡大防止のため休館（3/4～3/31）
	4月	図書の貸出業務（その他サービスの停止）のみで開館 （貸出冊数無制限・貸出期間4週間） 第1・第3土曜、日曜日、試験的に開館時間を19時まで延長 緊急事態宣言を受け休館 （4/20～5/21 但し土曜日のみ開館（5/9・16））

	7月	おはなし会再開 貸出冊数 一般書：10冊 児童書：無制限 貸出期間：2週間
	8月	学習室：利用制限を設けたうえで利用再開（8/18～） 2階書庫増設工事
	9月	ブックポスト設置（JR王寺駅、畠田駅）
令和 3年	1月	図書館リニューアル工事の為休館（1/12～2/15） AVコーナーのソファ席3台、CD席1台撤去 開架フロア書架増設、授乳室設置、照明機器増設 児童書フロアを拡充し、児童書の充実をはかる 学習室のみ開放（1/13～）
	2月	臨時開館（2/16～2/21） 空調工事の為休館（2/22～3/28）
	3月	図書館開館（3/29～） 王寺町電子図書館利用登録受付開始（3/29～）
	4月	王寺町立図書館電子書籍の利用に関する要綱施行 電子図書館利用開始 郵送貸出開始 図書の貸出業務（その他サービスの停止）のみで開館（4/27～） 学習室使用不可（4/27～7/21）
	5月	おはなし会中止（5/12～9/30）
	7月	学習室：利用制限を設けたうえで利用再開（7/22～）
	10月	おはなし会再開
	12月	ホームページ更新（12/23～）
	1月	館内での新聞（当日のみ）の閲覧再開（1/5～）
令和 4年	8月	王寺町立図書館開館50周年を迎える
令和 5年	5月	新型コロナウイルス感染症が5類になり館内、学習室の座席数を元に戻す
	9月	作家小手鞠るい氏「王寺町立図書館名誉館長」就任

3. 施設概要

一般図書コーナー	734.38 m ²
ブラウジングコーナー	
A V コーナー	
児童図書コーナー	50.42 m ²
おはなし室	
参考図書コーナー	74.66 m ²
対面朗読室	29.08 m ²
学習室	85.80 m ²
事務室	75.56 m ²
倉庫	9.58 m ²
2階書庫	113.96 m ²
計	1,173.44 m ²



4. 図書館システム

4-1 ソフト機種

- ・新L I N U S 【Jip-Base】

4-2 機器構成

- | | | | |
|---------|----|-----------------|----|
| ・ノート型端末 | 3台 | ・プリンタ | 2台 |
| ・業務用端末 | 4台 | ・ロールプリンタ | 5台 |
| ・利用者端末 | 2台 | ・ロールプリンタ (シール用) | 1台 |

4-3 書誌データ

- ・TRCMARC 可変長Tタイプ

5. 基本方針

王寺町立図書館は、生涯学習の拠点として、町内で生活するすべての人々からの求めに応じ、暮らしや、まちづくりに必要な資料と情報を提供し、信頼される図書館をめざします。

(1) 住民とともに育つ図書館

図書館機能の基本である貸出を最も重視し、住民の文化的資質の向上と、日常生活に役立つ幅広い分野の資料を収集し提供する。また自ら学習、自ら行動する住民を支援する。

(2) 親しみやすく、使いやすい図書館

図書館があらゆる人々にとって身近なものとなるように、高齢者、障害者、子どもたちが楽しんで利用できる書架の構成をめざし、資料や設備の充実を図る。

(3) 図書館の発展と利用の変化に対応できる図書館

図書館利用の促進を図る要望は積極的に受入れ、時代の変革に対応する。

(4) 協力関係の推進

町内の学校・公民館・保健センターとの協力関係の推進に努める。また、県内図書館との関係強化を図る。

6. 資料の収集方針

王寺町立図書館運営の基本方針に基づいて、利用者の要望や社会的な動向を十分配慮し、広く住民の文化、教養、調査研究、趣味、娯楽等に資する資料を収集する。収集に当たっては、著者の思想的、宗教的、党派的立場等にとらわれることなく、それぞれの観点に立った資料を広く収集する。また、児童書については、子育て世代への支援と、子どもの読書環境の充実を図るため、絵本、読み物を中心に積極的に収集する。

6-1 資料収集の種類

- (1) 図 書 (一般図書、児童図書、紙芝居、参考図書、洋書)
- (2) 逐次刊行物 (新聞、雑誌等)
- (3) 地域資料 (郷土・行政資料)
- (4) 視聴覚資料 (DVD・CD)
- (5) 障害者資料 (点字資料・録音図書・大活字本)

6-2 資料別収集方針

(1) 図 書

- イ. 一般図書は住民の教養、調査研究、趣味、娯楽に資するため、基本的、入門的な図書及び実用書等幅広く収集する。ただし、高度な専門書・学術書・学習参考書・各種試験問題集及びテスト類は原則として収集しない。

- ロ. 参考図書は住民の日常の調査・研究のため必要な事典・辞典・年鑑・名鑑・目録等を幅広く収集する。
- ハ. 児童図書は長く読みつがれてきた作品を中心に選書し、子どもが読書の楽しみを発見し、読書習慣の形成に役立つよう、各分野の資料を幅広く収集する。科学読み物、参考資料は社会の変化、技術の進歩に沿った資料を幅広く収集する。
- ニ. 洋書等、海外資料は必要に応じて収集する。

(2) 逐次刊行物

- イ. 新聞については、主要全国紙を中心に児童及び青少年向けのものも含めて収集する。
- ロ. 雑誌については、各分野における基本的な雑誌を中心に、児童及び青少年向けのものも含めて収集する。ただし、高度な専門雑誌は原則として収集しない。
- ハ. 年鑑については、年報及び白書類は、一般図書及び参考図書に準じて収集する。

(3) 地域資料（郷土・行政資料）

- イ. 王寺町に関する資料は図書・新聞・雑誌・行政資料・パンフレットなど可能な限り収集する。
- ロ. 奈良県及び県内市町村に関する資料は基本的資料、歴史的資料を中心に収集する。
- ハ. 政府諸機関及び地方公共団体その他公的機関が発行する資料は、必要度の高いものを収集する。

(4) 視聴覚資料

趣味、教養、娯楽または、文化活動に資するため、DVD・CD等の視聴覚資料は、映像資料（映画）及びクラシック、ポピュラー、民族音楽、落語、文学作品、朗読、記録等の基本的作品を中心に収集する。

(5) 障害者資料

視覚障害者等の利用に資するため、点字図書・録音図書・大活字図書等を収集する。

7. 総合利用案内

- ◎開館時間 火・水・木・金曜日 9時30分～19時
土・日曜日・祝日 9時～17時
- ◎休館日 月曜日（その日が国民の祝日に関する法律に規定する休日に当たるときは、その翌日）
館内整理日（毎月の末日。ただし、月、土、日曜日及び祝日に当たるときは、その直前の金曜日）
年末年始（12月29日～翌年1月4日まで）
年度末整理期間（3月中において10日以内）
- ◎登録 王寺町に在住・在勤・在学している者は、登録できる。
- ◎個人貸出 図書は2週間、10冊まで。（児童書に限り無制限）
- ◎団体貸出 王寺町に所在する教育機関、事業所並びに代表者及び構成が明確な団体には、1団体4週間、30冊以内とする。

◎予約サービス

利用したい図書が貸出中の場合、予約をすると返却され次第、電話及びメールで連絡する。

◎リクエストサービス

利用したい図書が蔵書にない場合、購入または他館からの借り受けにより提供する。

◎レファレンスサービス

読書等に関する質問や、さまざまな課題の質問に応じ、解決する為の資料を検索し、紹介や情報提供を行う。

◎複写サービス

図書館の資料に限り、著作権法の範囲で複写を行う。

◎AVコーナー

当館の「利用券」登録者であれば、希望の視聴覚資料を申込順に視聴できる。

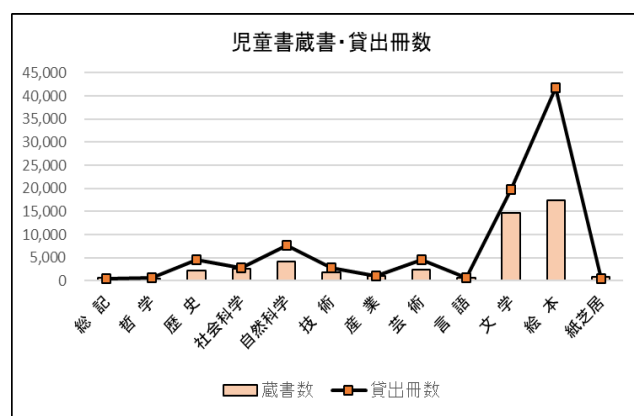
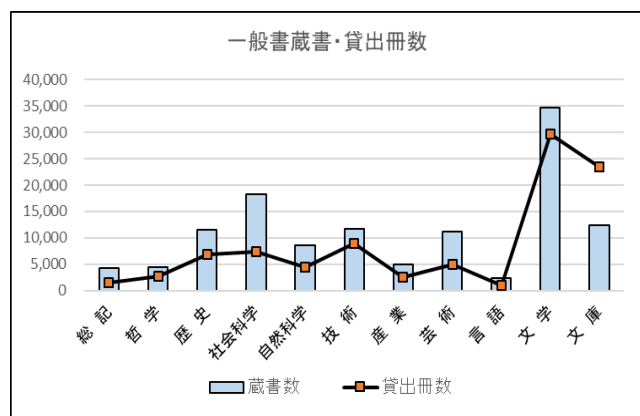
8. 図書館資料・児童書の充実

一般書は、文学・文庫本を中心に購入した。児童書については、子育て支援と子どもの読書活動推進につながる絵本とよみものを中心に児童書の充実を図った。特集コーナーを充実させ、利用者が直接本を手にとって見ることのできる“魅せる展示”を行った。

8-1 図書

分類別図書総冊数

分類区分	蔵書冊数					
	一般書		児童書		合計	
	冊数	構成比率%	冊数	構成比率%	冊数	構成比率%
総記	4,480	3.5	635	1.2	5,115	2.9
哲学	5,138	4.0	531	1.0	5,669	3.2
歴史	12,427	9.7	2,266	4.5	14,693	8.2
社会科学	19,194	15.0	2,710	5.3	21,904	12.2
自然科学	9,126	7.2	4,401	8.6	13,527	7.6
技術	12,007	9.4	1,846	3.6	13,853	7.8
産業	5,146	4.0	1,116	2.2	6,262	3.5
芸術	11,842	9.3	2,578	5.1	14,420	8.1
言語	2,426	1.9	702	1.4	3,128	1.7
文学	45,948	36.0	15,272	30.1	61,220	34.3
絵本		—	17,907	35.2	17,907	10.0
紙芝居		—	932	1.8	932	0.5
合計	127,734	100.0	50,896	100.0	178,630	100.0



分類別受入冊数

分類区分	購入冊数			寄贈冊数			受入冊数					
	一般書	児童書	合計	一般書	児童書	合計	一般書	構成比%	児童書	構成比%	合計	構成比%
総記	86	28	114	4	0	4	90	2.8	28	1.5	118	2.3
哲学	96	18	114	2	0	2	98	3.1	18	1.0	116	2.3
歴史	291	47	338	24	1	25	315	9.9	48	2.6	363	7.2
社会科学	404	119	523	19	8	27	423	13.2	127	7.0	550	11.0
自然科学	339	169	508	4	1	5	343	10.7	170	9.3	513	10.2
技術	320	78	398	2	10	12	322	10.1	88	4.8	410	8.2
産業	107	56	163	0	2	2	107	3.4	58	3.2	165	3.3
芸術	204	78	282	4	0	4	208	6.5	78	4.3	286	5.7
言語	57	29	86	2	0	2	59	1.8	29	1.6	88	1.8
文学	1,179	568	1,747	50	3	53	1,229	38.5	571	31.4	1,800	35.9
絵本		568	568		5	5		—	573	31.5	573	11.4
紙芝居		32	32		1	1		—	33	1.8	33	0.7
合計	3,083	1,790	4,873	111	31	142	3,194	100.0	1,821	100.0	5,015	100.0

※児童書は王寺町立図書館基金より購入

分類別除籍冊数

分類区分	除籍冊数		
	一般書	児童書	合計
総記	3		3
哲学	1	1	2
歴史	7		7
社会科学	6		6
自然科学	17		17
技術	10	1	11
産業	4		4
芸術	14		14
言語	1		1
文学	39		39
文庫			0
絵本		2	2
紙芝居			0
合計	102	4	106

8-2 視聴覚資料

分類別視聴覚資料総数

種類	所蔵数	構成比%
VHS	2,702	55.3
L D	533	10.9
DVD	281	5.8
C D	1,085	22.2
カセット	285	5.8
合計	4,886	100.0

※新型コロナウイルス感染症対策に伴う
AV視聴中止のため購入なし

8-3 布絵本等蔵書数

布の絵本	10点
布の知育絵本	2点
布のタペストリー	1点

8-4 購入雑誌・新聞一覧

雑誌 95誌	近鉄時刻表	サンキュ！	日経パソコン	山と溪谷
	暮しの手帖	JR時刻表	日経ビジネス	ランナーズ
アニメージュ	クロワッサン	趣味の園芸	日経マネー	LEE
あまから手帖	経済界	趣味の園芸 やさいの時間	日本児童文学	旅行読売
一枚の繪	芸術新潮	ジュリスト	Newsがわかる	歴史群像
田舎暮らしの本	月刊おりがみ	小説新潮	Newton	
美しいキモノ	月刊金融ジャーナル	新幼児と保育	non・no	新聞 11紙
エコノミスト	月刊クーヨン	SCREEN	母の友	
ESSE	月刊自家用車	すてきにハンドメイド	ハルメク	朝日新聞
FQ JAPAN	月刊奈良	墨	FIGARO japon	朝日小学生新聞
オートバイ	月刊ハウジング	世界	フォトコン	朝日中学生ウィークリー
オール読物	月刊MOE	セブンティーン	婦人画報	産経新聞
オレンジページ	月刊大和路ならら	壮快	婦人公論	サンケイスポーツ
音楽の友	キネマ旬報	DIME	婦人之友	The Japan Times
会社四季報	航空ファン	ダ・ヴィンチ	プレジデント	奈良新聞
かがくのとも	子どもと読書	たくさんのふしぎ	文學界	ニッカンスポーツ
家庭画報	子供の科学	dancyu	文藝春秋	日本経済新聞
ガーデン&ガーデン	こどものとも	中央公論	別冊暮しの手帖	毎日新聞
Kansai Walker	こどものとも012	鉄おも！	Baby-mo	読売新聞
Can Cam	こどものとも年少版	鉄道ファン	みんなの図書館	
CG CARGRAPHIC	こどものとも(年中向き)	Number	MEN'S CLUB	
きょうの健康	ゴルフダイジェスト	日経WOMAN	モダンリビング	
きょうの料理	3分クッキング	日経サイエンス	モノマガジン	

9. 図書館利用状況

9-1 月別入館者数

月別	区分	入館者数	開館日数	日平均
R5年	4月	13,332	25	533.3
	5月	10,847	25	433.9
	6月	10,840	25	433.6
	7月	12,501	25	500.0
	8月	13,242	26	509.3
	9月	11,597	25	463.9
	10月	11,250	25	450.0
	11月	11,320	25	452.8
	12月	10,915	24	454.8
R6年	1月	10,417	22	473.5
	2月	11,743	24	489.3
	3月	9,717	20	485.9
	合計	137,721	291	473.3

9-2 月別新規登録者数

月別	区分	一般	児童	団体	計
R5年	4月	42	8	0	50
	5月	52	29	0	81
	6月	27	11	0	38
	7月	35	9	0	44
	8月	33	18	0	51
	9月	80	10	0	90
	10月	33	6	0	39
	11月	37	4	2	43
	12月	31	9	0	40
R6年	1月	36	16	0	52
	2月	24	13	0	37
	3月	30	9	2	41
	合計	460	142	4	606

*児童は、0才～小学6年生まで

9-3 月別利用（貸出）人数・冊数

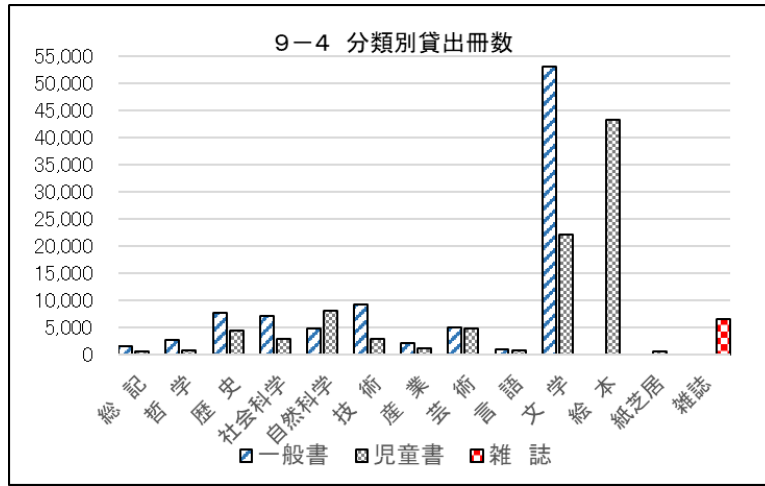
月別 区分	利用者				貸出冊数				
	一般	児童	団体	計	一般書	児童書	雑誌	DVD (ベルフェスタ)	計
R5年 4月	3,229	581	77	3,887	8,721	7,405	650	0	16,776
5月	2,768	466	79	3,313	7,771	6,314	532	0	14,617
6月	2,880	547	105	3,532	7,649	7,702	619	0	15,970
7月	2,978	721	80	3,779	7,977	9,136	511	0	17,624
8月	3,023	864	75	3,962	8,061	9,947	533	1	18,542
9月	3,027	616	106	3,749	8,513	7,692	546	0	16,751
10月	2,844	505	85	3,434	7,561	6,963	442	0	14,966
11月	2,847	539	105	3,491	7,341	7,267	509	0	15,117
12月	2,849	557	67	3,473	8,029	7,468	627	0	16,124
R6年 1月	2,702	620	95	3,417	7,352	7,389	533	0	15,274
2月	3,161	579	118	3,858	8,473	8,139	622	0	17,234
3月	2,718	575	84	3,377	7,404	7,339	507	0	15,250
合計	35,026	7,170	1,076	43,272	94,852	92,761	6,631	1	194,245

9-4 分類別一般書児童書別貸出冊数

	一般書	児童書	その他	合計	構成比%
総記	1,607	541		2,148	1.1
哲学	2,788	737		3,525	1.8
歴史	7,731	4,477		12,208	6.3
社会科学	7,241	3,014		10,255	5.3
自然科学	4,856	8,091		12,947	6.7
技術	9,295	3,003		12,298	6.3
産業	2,150	1,151		3,301	1.7
芸術	5,106	4,795		9,901	5.1
言語	1,054	904		1,958	1.0
文学	53,024	22,178		75,202	38.7
絵本		43,294		43,294	22.3
紙芝居		576		576	0.3
雑誌			6,631	6,631	3.4
電子図書			2,972	2,972	—
DVD			1	1	—
合計	94,852	92,761	9,604	197,217	100.0

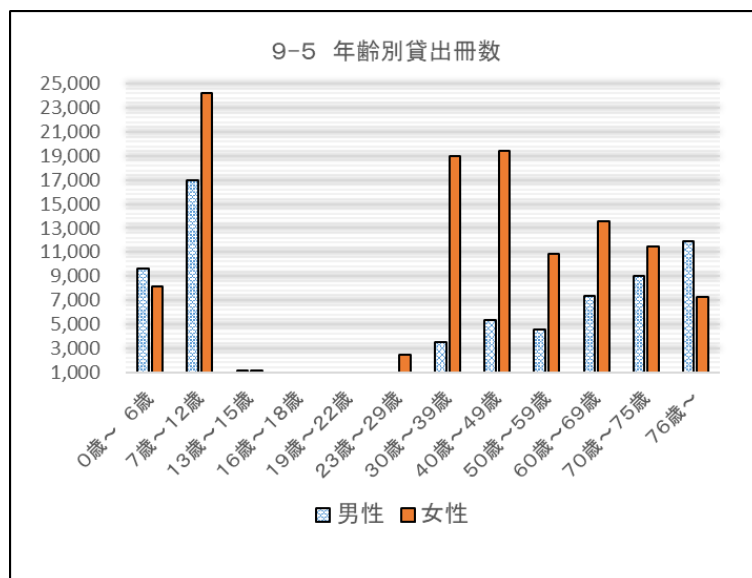
※ 延長貸出は含まず

※ 電子図書の貸出含む



9-5 年齢別男女別貸出冊数

年齢	男 性		女 性		合 計	
	冊 数	貸出構成比%	冊 数	貸出構成比%	冊 数	貸出構成比%
0歳～ 6歳	9,616	13.7	8,101	6.8	17,717	9.1
7歳～ 12歳	16,962	24.1	24,227	20.5	41,189	21.2
13歳～ 15歳	1,098	1.6	1,109	0.9	2,207	1.1
16歳～ 18歳	350	0.5	494	0.4	844	0.4
19歳～ 22歳	222	0.3	598	0.5	820	0.4
23歳～ 29歳	475	0.7	2,434	2.1	2,909	1.5
30歳～ 39歳	3,532	5.0	19,000	16.0	22,532	11.6
40歳～ 49歳	5,346	7.6	19,422	16.4	24,768	12.8
50歳～ 59歳	4,509	6.4	10,808	9.1	15,317	7.9
60歳～ 69歳	7,312	10.4	13,597	11.5	20,909	10.8
70歳～ 75歳	8,985	12.8	11,465	9.7	20,450	10.5
76歳～	11,914	16.9	7,241	6.1	19,155	9.9
団 体	—	—	—	—	5,428	2.8
合 計	70,321	100.0	118,496	100.0	194,245	100.0

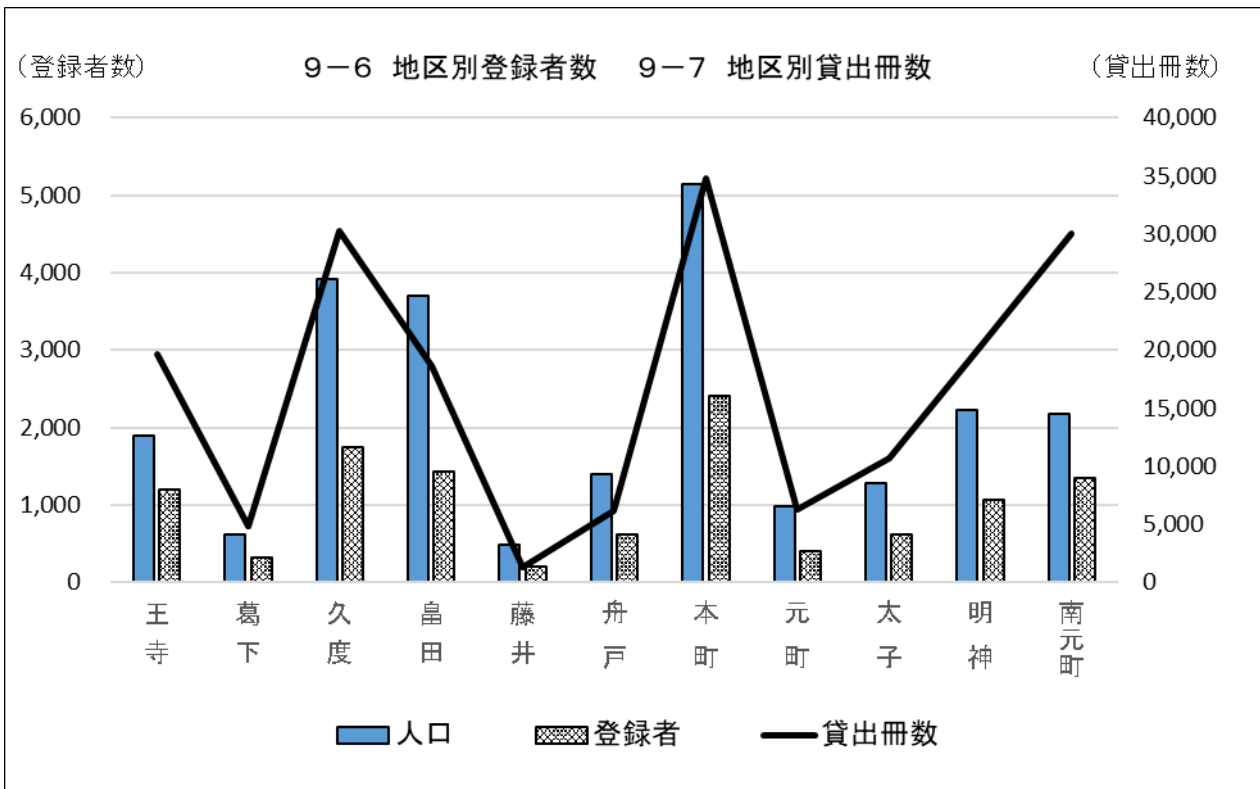


9-6 地区別登録者数

地区名	人口	登録者	登録率%
王 寺	1,900	1,192	62.7
葛 下	624	316	50.6
久 度	3,915	1,747	44.6
畠 田	3,701	1,432	38.7
藤 井	482	200	41.5
舟 戸	1,395	609	43.7
本 町	5,141	2,408	46.8
元 町	982	404	41.1
太 子	1,280	623	48.7
明 神	2,218	1,068	48.2
南元町	2,169	1,354	62.4
町内個人	23,807	11,353	47.7
町内団体	—	56	—
町内合計	—	11,409	—
町外(在勤・在学)	—	154	—
町外団体	—	39	—
総合計	—	11,602	—

9-7 地区別貸出冊数

地区名	貸出冊数	冊数/人口	冊数/登録者
王 寺	19,620	10.3	16.5
葛 下	4,792	7.7	15.2
久 度	30,288	7.7	17.3
畠 田	18,661	5.0	13.0
藤 井	1,335	2.8	6.7
舟 戸	6,188	4.4	10.2
本 町	34,793	6.8	14.4
元 町	6,237	6.4	15.4
太 子	10,684	8.3	17.1
明 神	20,286	9.1	19.0
南元町	30,071	13.9	22.2
町内個人	182,955	7.7	16.1
町内団体	4,932	—	88.1
町内合計	187,887	7.9	16.5
町外(在勤・在学)	5,862	—	38.1
町外団体	496	—	12.7
総合計	194,245	—	16.7



9-8 リクエスト・予約件数

受付件数

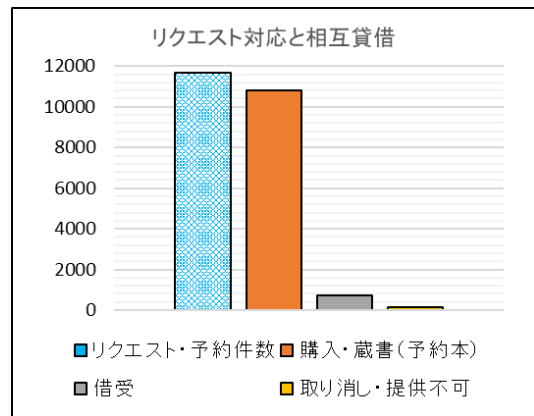
月別 区分	一般書		児童書		雑誌		合計		総合計
	リクエスト	予約	リクエスト	予約	リクエスト	予約	リクエスト	予約	
R5年 4月	162	675	12	94	0	85	174	854	1,028
5月	150	479	17	92	0	63	167	634	801
6月	137	628	24	184	1	81	162	893	1,055
7月	85	574	29	268	0	79	114	921	1,035
8月	122	540	5	196	0	62	127	798	925
9月	127	516	35	133	0	71	162	720	882
10月	112	556	23	96	0	74	135	726	861
11月	109	614	22	128	0	82	131	824	955
12月	114	624	19	133	0	79	133	836	969
R6年 1月	152	645	18	136	0	66	170	847	1,017
2月	111	774	25	189	0	86	136	1,049	1,185
3月	105	590	33	159	0	77	138	826	964
合計	1,486	7,215	262	1,808	1	905	1,749	9,928	11,677

9-9 図書館等相互貸借数

図書館名	借用冊数	貸出冊数	図書館名	借用冊数	貸出冊数	図書館名	借用冊数	貸出冊数
奈良県立図書情報館	123	59	平群町立図書館	5	15	大阪府立中央図書館	23	
奈良市立中央図書館	50	29	三郷町立図書館	46	21	茨木市立図書館	19	1
奈良市立西部図書館	30	7	斑鳩町立図書館	42	29	堺市立図書館	3	
奈良市立北部図書館	42	36	川西町立図書館	2	7	熊取町立熊取図書館	2	
大和高田市立図書館	18	30	田原本町立図書館	16	3	近江八幡市立近江八幡図書館		1
大和郡山市立図書館	33	20	上牧町立図書館	20	43	徳島県立図書館	4	
天理市立図書館	12		広陵町立図書館	30	7	県外合計	51	2
橿原市立図書館	45	4	河合町立図書館	21	33	総合計	725	496
桜井市立図書館	2	8	大淀町立図書館	3	5			
五條市立図書館	3	4	下市町立図書館		7			
御所市立図書館	9	5	川上村立図書館	1	2			
生駒市立図書館	53	23	安堵町図書室		20			
香芝市民図書館	41	12	三宅町MiMo図書フロア	1	2			
葛城市立新庄図書館	12	14	県内合計	674	494			
葛城市立當麻図書館	7	32						
宇陀市立中央図書館	7	17						

対応件数

分類		区分	一般書	児童書	雑 誌	合 計
貸 出	蔵 書		7,215	1,808	897	9,920
	購 入		734	138	0	872
	借 用		637	87	1	725
	小 計		8,586	2,033	898	11,517
そ の 他	取 消		86	35	6	127
	提供不可		29	2	2	33
合 計			8,701	2,070	906	11,677



9-10 複写数

月 別	件 数	枚 数	利用者数	学習室開放日
R5. 4月	19	133	50	4
5月	15	89	239	23
6月	13	75	202	23
7月	19	215	341	21
8月	16	55	399	23
9月	13	64	282	23
10月	20	55	331	18
11月	18	145	387	22
12月	9	94	425	23
R6. 1月	17	102	338	18
2月	21	174	431	22
3月	13	48	107	9
合 計	193	1,249	3,532	229

9-11 学習室利用者数

※学習室…R5.4/25 から一部制限を設け利用可 R5.5 月から通常利用



10. 電子図書館

10-1 蔵書冊数・貸出冊数

分類	R5年度末購入 コンテンツ数	期限切れ コンテンツ数	令和5年度末 コンテンツ (有効)数	比率	貸出数	比率
総記	57	8	49	2.0	59	2.1
哲学	110	20	90	3.9	125	4.5
歴史	195	57	138	6.9	379	13.6
社会科学	227	65	162	8.0	165	5.9
自然科学	264	64	200	9.3	491	17.6
技術	227	64	163	8.0	290	10.4
産業	67	9	58	2.4	32	1.1
芸術	107	37	70	3.8	84	3.0
言語	52	9	43	1.8	58	2.1
文学	1,383	809	574	48.7	868	31.1
分類なし (紙芝居、絵本等)	148	2	146	5.2	241	8.6
合計	2,837	1,144	1,693	100.0	2,792	100.0

10-2 登録者数・貸出冊数

年齢	登録者数	比率	貸出数	比率
～5歳	4	1.8	2	0.1
6～12歳	90	39.8	893	32.0
13～15歳	4	1.8	78	2.8
16～18歳	24	10.6	23	0.8
19～22歳	3	1.3	5	0.2
23～29歳	23	10.2	63	2.3
30～39歳	29	12.8	523	18.7
40～49歳	19	8.4	299	10.7
50～59歳	17	7.5	374	13.4
60～69歳	9	4.0	377	13.5
70～79歳	4	1.8	154	5.5
80歳～	0	0.0	1	0.0
合計	226	100.0	2,792	100.0
町内	171	75.7	2,452	87.8
在勤・在学	55	24.3	340	12.2
合計	226	100.0	2,792	100.0

11. 郵送貸出

【対象】

王寺町在住で

- ・身体障害者手帳（1級～3級）の交付を受けている人
- ・療育手帳（A1又はA2）の交付を受けている人
- ・介護保険の要介護度2～5に認定されている人

登録者数・貸出冊数

月 別	登録者	貸出件数	貸出冊数
R5年 4月	0	0	0
5月	0	0	0
6月	0	0	0
7月	0	0	0
8月	0	0	0
9月	1	1	3
10月	0	1	1
11月	0	0	0
12月	0	0	0
R6年 1月	0	1	1
2月	0	0	0
3月	0	0	0
合 計	1	3	5

12. 西村利子文庫

西村利子さんは45年超の長きにわたり、王寺町で子どもたちと本をつなぐ読書活動に貢献されてきましたが、平成28年に亡くられました。西村さんの未来へ続く子ども達への熱い思いが、多大なるご寄附として図書館に託されたことにより、王寺町立図書館基金を設立しました。

この基金を活用して、児童書の購入やボランティアへの助成を行いました。

王寺町立図書館基金

(単位：円)

前年度末残高		26,355,742
今年度積立金	71,220	
今年度繰入額		3,879,000
令和5年度末残高		22,547,962

王寺町立図書館基金購入冊数

分類区分	児童書		
	前年度末	令和5年度	合計
総記	141	28	169
哲学	109	18	127
歴史	326	47	373
社会科学	498	119	617
自然科学	587	169	756
技術	295	78	373
産業	209	56	265
芸術	280	78	358
言語	112	29	141
文学	3,693	568	4,261
絵本	2,352	568	2,920
紙芝居	145	32	177
合計	8,747	1,790	10,537

13. 図書館行事・催し

◎ ぴよぴよおはなし会（対象年齢1・2歳）

日 時 毎月第1火曜日
午前10時30分～10時50分
場 所 おはなし室
協力団体 青い実の会

回数	参加人数
10回	171人

◎ にこにこおはなし会（対象年齢3歳以上）

日 時 毎月第1・3日曜日
午後2時～2時30分
場 所 おはなし室
協力団体 青い実の会

回数	参加人数
24回	333人

◎ ヨムヨムえほん（対象年齢4歳以上）

日 時 毎月第2日曜日
午後2時～2時30分
場 所 おはなし室
協力団体 おはなし読み聞かせ隊

回数	参加人数
11回	201人

◎ きらきらおはなし会（対象年齢5歳以上）

日 時 毎月第4日曜日
午後2時～2時30分
場 所 おはなし室
協力団体 青い実の会

回数	参加人数
11回	146人

◎ 雪丸ロボットによる紙芝居

日 時 第1土曜日
午後2時～2時30分
場 所 おはなし室

回 数	参加人数
11回	105人

◎ 腹話術

日 時 第5日曜日
午後2時～2時30分
場 所 おはなし室
協力団体 おうじ座

回 数	参加人数
5回	75人

◎ 読み聞かせ『絵本の部屋』

日 時 奇数月第2火曜日 午前10時30分～11時30分
場 所 おはなし室
協力者 日枝 千里 氏
内 容 0歳児のママ・パパや育児に入る前のプレママ・プレパパに本の魅力を体験していただき、あわせてわらべうたや手づくりおもちゃを紹介

回 数	参加人数
6回	82人

◎ おはなしふれあいタイム

日 時 土曜日（不定期） 午後2時～2時30分
場 所 やわらぎ会館1階学習室
実 施 大和大学白鳳短期大学部 こども教育専攻学生
内 容 人形劇やペープサート、手遊び等を学生が上演

回 数	参加人数
11回	176人

◎ マジックショー

日 時 8月19日（土）
午後2時～2時30分
場 所 やわらぎ会館1階学習室
協力団体 山水会

回 数	参加人数
1回	78人

◎ 『君は名探偵?』図書館探偵団

日 時 4月23日(日) 午前9時30分～午後3時
 場 所 図書館内
 目 的 図書館にあるいろいろな本の中から答えを見つけ出すという
 過程を通して、楽しみながら本に親しむことを目的とする
 対 象 義務教育学校(小学)1～6年生

内 容	参加人数
図書館の分類にあわせて、11問出題する	24人
図書館にある本の中から答えを見つけ出し、	
11問達成者には、認定証を発行する	

◎ 七夕ぬりえ

配 布 6月1日(木)～29日(木)
 展 示 7月1日(土)～7月27日(木)
 場 所 やわらぎ会館1階エントランス

◎ わくわく人形劇

日 時 6月25日(日)
 午後2時～2時45分
 場 所 やわらぎ会館4階多目的ホール
 協力団体 青い実の会

内 容	参加人数
オープニング 「ねずみときつね」 人形とともに「さんぽ」	82人
パネルシアター「おむすびころりん」 人形劇「三つのねがい」	
ペープサート 「ドレミのうた」	

◎ 絵本の広場

日 時 6月20日(火)、11月21日(火)、2月27日(火)
 午後2時45分～3時30分
 該当時間は、6時間目(王南プラザ)にあたり自由参加
 場 所 南義務教育学校(太子学舎)

内 容	参加人数
約200冊の絵本を持って行き、1年生に自由に絵本を楽しんでもらう	72人

◎ 雑誌・図書のリサイクルフェア

日 時 7月1日(土)
場 所 やわらぎ会館1階学習室
対 象 保管期間の過ぎた雑誌・寄贈本

◎ 絵本の広場

日 時 ①7月28日(金)、10月31日(火)、1月31日(水)
2月29日(木)、3月28日(木)
②8月31日(木)、9月29日(金)、11月30日(木)
①午前10時～11時 ②午後2時～3時
場 所 保健センター(すくすく広場)

内 容	参加人数
約100冊の絵本を持って行き、0歳～3歳までの親子に自由に絵本を楽しんでもらう	187人

◎ こわ～いおはなし会&おばけやしき

日 時 7月30日(日)
こわ～いおはなし会 午後7時～7時30分
おばけやしき 午後7時45分～8時30分
場 所 やわらぎ会館4階多目的ホール・図書館内
協力団体 青い実の会

内 容	参加人数
ストーリーテリング「山おとこの手ぶくろ」「ゆびわ」 「ちいちゃい ちいちゃい」	79人
絵本「こわめっこしましょ」	

◎ 夏休み子ども1日図書館員

日 時 8月23日(水)・24日(木)
午前8時30分～午後3時
場 所 図書館内
対 象 義務教育学校(小学)5年生・6年生

内 容	参加人数
図書館開館業務(貸出・返却・書架整理等)	10人

◎ 雪丸ロボットによる紙芝居

日 時 12月13日(水)、1月16日(火) 午前11時～11時20分
場 所 北幼稚園

日 時 9月14日(木) 午前11時～11時20分
場 所 南幼稚園

◎ 朗読のつどい

日 時 11月10日(金) 午前10時～12時
場 所 やわらぎ会館4階イベントホール
協力団体 おはなし読み聞かせ隊

内 容	参加人数
・小説「ボッコちゃん」「菊作り」	50人
・詩「きつねがいっぴき」「夕焼け」	
・エッセイ「祭り男に踊らされ」「猫年の女房」「ケイタイ電話」	
・絵本「いっちゃんはね、おしゃべりがしたいのにね」	
「エリザとさくらのものがたり」	
・童話「野バラ」	

◎ ブックコーティング体験

日 時 11月11日(土)
午前10時～11時及び午後3時～4時
場 所 やわらぎ会館1階学習室
対 象 義務教育学校(中学)7年生以上(町内在住者)

内 容	参加人数
自分の大切な本にフィルムを貼る作業を体験する	10人

◎ 大人のためのおはなし会

日 時 12月7日(木) 午前10時～12時
場 所 やわらぎ会館4階多目的ホール
協力団体 青い実の会

内 容	参加人数
・ストーリーテリング「まんじゅうじいさん」「夢十夜 第三夜」	41人
「明かりをくれ!」「葉っぱのフレディ」「頭に柿の木」	
「おむすび・おにぎり大戦争」「えすがたあねさん」	
「いちにちにへんとおるバス」	
・詩「ぼくたちは」「かぞえられへんせんぞさん」「心の金持」	
「ガンバッテ」	
・紙芝居「おかあさんのはなし」	

◎ 新春おたのしみ袋

日 時 1月6日(土)～8日(月・祝)
 場 所 図書館内
 袋 の 数 幼児、義務教育学校(小学)1・2年生用、3・4年生用、
 5・6年生用(各日15袋、合計45袋用意)

内 容
図書館職員が選んだ本2冊、図書館購入雑誌の付録1個を袋に入れて貸出す(付録はプレゼント)

◎ 新春福引き

日 時 1月5日(金)
 場 所 図書館内
 福引きの数 大人・子ども(各50本)

内 容
大人・子ども本人のカードで、本を5冊以上借りると福引きができる

◎ 第10回知的書評合戦ビブリオバトルin王寺(学生大会)

日 時 1月27日(土) 午後2時～3時30分
 場 所 やわらぎ会館1階学習室
 参 加 者 発表者 5名(北義務教育学校3名、南義務教育学校2名)
 観覧者名 10名
 見学者名 15名

◎ 大型人形劇

日 時 3月2日(土) 午後2時～3時
 場 所 やわらぎ会館4階イベントホール
 公 演 特定非営利活動法人おはなしキャラバン“つばさ”

内 容	参加人数
森のカーランコ	164人

◎ ブラウジングコーナー

	一般書			児童書
4月	哲学 今野敏	昭和 城巡り	本格ミステリ 知っておきたいお金の話	あみだくじ
5月	サイクリング 今野敏 知っておきたいお金の話	主婦休みの日 城巡り	本格ミステリ 宮沢賢治	
6月	歯と口の健康週間 男女共同参画週間 たまご	音楽 今野敏	太宰治生誕祭 宮沢賢治	
7月	今年の課題図書 薬丸岳	夏休みの宿題 柚木裕子	ホラー小説	過去の課題図書
8月	今年の課題図書 セルフケア	夏休みの宿題	鉄道・バス	
9月	世界の食文化 セルフケア 生誕100年：池波正太郎、司馬遼太郎、遠藤周作	牧野富太郎/植物図鑑 敬老の日読書のすすめ	防災の日	小手鞠るい
10月	美しい日本語・面白い日本語 化学の仕組み 生誕100年：池波正太郎、司馬遼太郎、遠藤周作 お月見	朝活にチャレンジ	敬老の日読書のすすめ	ハロウィン
11月	北欧の魅力 奈良県誕生の日	新美南吉 浅田次郎	いいファミリーの日 お月見	車
12月	指の運動 奈良県誕生の日	図鑑 浅田次郎	年末年始の過ごし方 寺社巡り	クリスマス
1月	ビブリオバトル 受験応援	若い人に贈る読書のすすめ 芥川賞・直木賞	寺社巡り	冬の本
2月	ビブリオバトル 受験応援 芥川賞・直木賞	バレンタインデー・ホワイトデー 若い人に贈る読書のすすめ 本でぼかぼか	相撲	MOE絵本屋さん大賞
3月	ブルーボックス 宮部みゆき	デジタルデトックス 芥川賞・直木賞	平安時代 本でぼかぼか	

◎ 追悼

大江健三郎	永井路子
平岩弓枝	森村誠一

◎ 特別展示

王寺町立図書館名誉館長就任、『未来地図』刊行記念
小手鞠るい

◎ 「とっておきの1冊を見つけよう」

春・秋の読書週間に合わせ、義務教育学校（小学）1・2年生、3・4年生、5・6年生向けのお勧め本のリスト（3種類）を発行。よみものを中心に紹介。北・南義務教育学校（1～6年）・図書館で配布。

『そらだったのか！ まちのひみつ図鑑』
まちのひみつがいろいろ！マンホール、でんち、う、屋根など、まちにあるものを探してみよう！

『らんらんランドセル』
世界中で日本だけにはないランドセル、どんなランドセルで作る？どんな色がいい？どんなランドセルが人気？

『アーサーと金のつな』
『大ピンチすかん』

2023 春号（1・2年生）

『しんかい6500』
『宇宙をめざせ科学実験大図鑑』
『かあさんうさぎと金のつな』

2023 春号（3・4年生）

『ぼくらのスクープ』
『勇気を出して、はじめの一歩』
『光るマウスが未来をかえる』
『日本語の教えかた図鑑』

2023 春号（5・6年生）

◎ 「とっておきの1冊を見つけよう」

夏・冬・春の長期休みに合わせ、お勧め本のリストを発行。

よみものを中心に、毎回テーマを決めて作成。北・南義務教育学校（7～9年生）・図書館で配布

2023夏号：メインテーマ「WORLD TRAVEL」

2023冬号：メインテーマ「空を見上げて」

2024春号：メインテーマ「猫を楽しみ、猫から学ぶ？ 猫特集」

ファンタジー小説
『魔法の国』
『魔法の国』
『魔法の国』

Book WORLD TRAVEL
『動物の世界』
『世界の万国めぐり』
『大人になったら行ってみたい！』

14. 図書館ボランティア

“青い実の会”

図書館主催事業「ストーリーテリング講習会」の受講者により、昭和61年発足。故 西村利子氏指導のもと、子どもたちにおはなしの世界、おはなしの楽しさを伝えたい、広めたいとの熱い思いをもって活動を開始。平成19年度子どもの読書活動実践団体文部科学大臣表彰受賞。

平成27年度に開催したストーリーテリング講習会の中から、4名の新しいメンバーが加わって、図書館での月4回のおはなし会や年1回の人形劇のほか、町内保育園・南義務教育学校畠田学舎、近隣の施設へ出向き出張人形劇やおはなし会を行うなど、精力的に活動している。

《 令和5年度 活動内容 》

【王寺町内】

場 所	名 称	開 催 日	対 象	時 間
図書館	ぴよぴよ おはなし会	第1火曜日(1月除く)	1・2歳向け	10時30分～ 10時50分
	にこにこ おはなし会	第1・3日曜日 (奇数月第3日曜除く)	3歳以上向け	14時～ 14時30分
	きらきら おはなし会	第4日曜日(6月除く)	5歳以上向け	14時～ 13時30分
	わくわく人形劇	6月25日	3歳以上向け	14時～ 14時45分
	こわ～い おはなし会& おばけやしき	7月30日	1年～6年生向け	19時～ 20時30分
	大人のための おはなし会	12月7日	大人向け	10時～正午
	定例会 (製作・練習等)	毎週木曜日		10時～13時
リーベル5階 (子育てサークル・ ミッキークラス)	おはなし会	12月11日、12月12日 12月13日	2～3歳児向け	10時10分～ 10時40分
片岡の里保育園	おはなし会	4月20日、5月18日 6月15日、7月6日 9月21日、10月5日 11月16日、12月14日 1月11日、2月15日 3月7日	保育園児	9時30分～ 10時

《メンバー構成人数 13人》

“おはなし読み聞かせ隊”

図書館主催事業「絵本の朗読講習会」（平成16年5月～平成17年2月・計15回）の受講者により発足。講習会の講師・吉川俊子氏（元NHK大阪放送劇団附属研究所講師）指導のもと、「絵本（ことば）を通して心を育てる」「伝える工夫」「絵本（ことば）を通して地域とつながる」をグループの目標にかかげ、図書館だけでなく町内各施設でもおはなし会を行うなど、活発な活動を続けている。平成29年度に開催した「絵本朗読講習会（講師吉川俊子氏）」受講者の中から新たなメンバー5名が加わり、活動の幅をさらにひろげ、絵本の素晴らしさ、朗読を聞く楽しさを伝えている。平成30年度、子どもの読書活動実践団体文部科学大臣表彰受賞。

《令和5年度 活動内容》

場 所	名 称	開 催 日	対 象	時 間
図 書 館	ヨムヨムえほん	毎月第2日曜日	4歳以上向け	14時～ 14時30分
	朗読のつどい	11月10日	大人向け	10時～12時
	定例会 (練習等)	毎月第1水曜日		9時30分～ 12時
北義務教育学校	朝読	5回（11月～3月）	1年生	8時30分～ 8時40分
南義務教育学校	朝読	9回（5月～2月）	1年生	8時30分～ 8時40分
王寺南幼稚園	おはなし会	月1回開催	幼稚園児	13時～ 13時15分

《メンバー構成人数 14人》



15. 関係機関との連携

保健センター	ブックスタート（4か月児健診時に絵本1冊配布 年12回） セカンドブック（1歳6か月健診案内に引換券同封—図書館で絵本1冊配布） 絵本の広場（年8回）
幼、義務教	幼稚園、北・南義務教育学校へ新着図書案内リスト配布（毎月1回） 北・南義務教育学校（1年～6年生） 春・秋の読書週間に合わせ、おすすめの本リストを配布（年2回） 北・南義務教育学校（7年～9年生） 長期休暇に合わせ、おすすめの本リスト配布（年3回）
令和5年5月30日	北義務教育学校3年生施設見学
6月22日	北義務教育学校2年生まち探検
6月20日	南義務教育学校（太子学舎）絵本の広場
9月14日	南幼稚園雪丸ロボット紙芝居
11月21日	南義務教育学校（太子学舎）絵本の広場
12月13日	北幼稚園雪丸ロボット紙芝居
令和6年1月16日	北幼稚園雪丸ロボット紙芝居
2月 1日	子ども読書活動推進啓発ポスター展（～6日）
2月20日	西和養護学校2年生（13名）図書館見学
2月27日	南義務教育学校（太子学舎）絵本の広場

16. そ の 他

16-1 図書館の動き

令和6年	2月 9日	図書館システム更新に係るプロポーザル審査会
	3月 4日	年度末図書整理（～3月11日）

16-2 職員の研修・会議等

令和6年	1月11日	公共図書館部会実地研修会（泉大津市立図書館）
------	-------	------------------------

17. サービス指数

[指標数値]

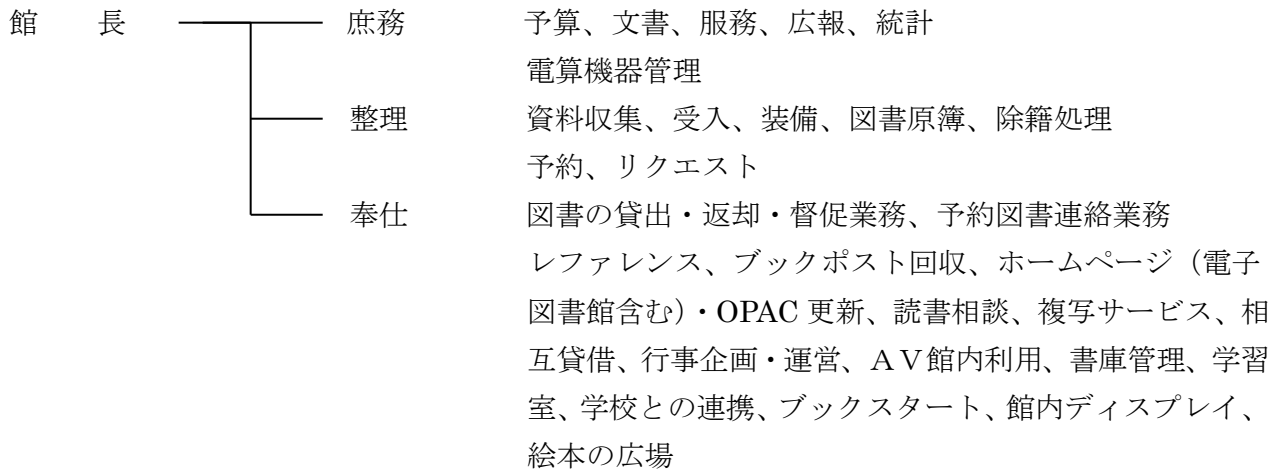
町内登録率	47.7%	$\frac{\text{町内登録者数 (11,353 人)}}{\text{人口 (23,807 人)} \times 100}$
町民 1 人当たりの貸出冊数	8.16 冊	$\frac{\text{貸出冊数 (194,245 冊)}}{\text{人口 (23,807 人)}}$
登録者 1 人当たりの貸出冊数	16.7 冊	$\frac{\text{貸出冊数 (194,245 冊)}}{\text{登録者数 (11,602 人)}}$
町民 1 人当たりの蔵書冊数	7.5 冊	$\frac{\text{蔵書冊数 (178,630 冊)}}{\text{人口 (23,807 人)}}$
町民 1 人当たりの年間購入冊数	0.2	$\frac{\text{年間購入冊数 (4,873 冊)}}{\text{人口 (23,807 人)}}$
町民 1 人当たりの図書購入費	377.8 円	$\frac{\text{図書購入費 (8,994,590 円)}}{\text{人口 (23,807 人)}}$
町民 1 人当たりの図書館費	1,783.6 円	$\frac{\text{図書館費 (42,462,072 円)}}{\text{人口 (23,807 人)}}$
職員 1 人当たりの奉仕人口	3,967.8 人	$\frac{\text{人口 (23,807 人)}}{\text{職員数 (6 人)}}$
職員 1 人当たりの貸出冊数	32,374.2 冊	$\frac{\text{貸出冊数 (194,245 冊)}}{\text{職員数 (6 人)}}$
蔵書回転率	1.09 回	$\frac{\text{貸出冊数 (194,245 冊)}}{\text{蔵書冊数 (178,630 冊)}}$
貸出コスト	218.6 円	$\frac{\text{図書館費 (42,462,072 円)}}{\text{貸出冊数 (194,245 冊)}}$
行政効果	13,276.6 円	$\text{購入平均単価 (1,845.8 円)} \times \text{貸出冊数 (194,245 冊)} - \text{図書館費 (42,462,072 円)}$
		人口 (23,807 人)

[基本数値]

人口	23,807 人	(令和 6 年 3 月 31 日現在)
登録者数	11,602 人	(うち、町内個人登録者 11,353 人)
職員数	7 人	(サービス指数は館長除く)
貸出冊数	194,245 冊	
蔵書冊数	178,630 冊	
年間購入冊数	4,873 冊	
図書購入費	8,994,590 円	(令和 5 年度決算額)「西村利子文庫」(電子図書除く)
資料費	12,989,875 円	
図書館費	42,462,072 円	(令和 5 年度決算額)
購入平均単価	1,845.8 円	

18. 組 織

[組織表]



[職員構成]

館長（兼務）	1名
係長	1名（司書）
会計年度任用職員	5名（司書）
合計	7名

19. 経 費

（単位：円）

科 目	令和5年度（決算）
（一般会計）	
図書館費	42,462,072
[人件費]	8,114,827
[運営費]	21,357,370
[資料費]	12,989,875
図書費他	10,994,319
雑誌・新聞費	1,517,386
その他の資料費	478,170

※図書費に電子図書含む

20. 条例・規則

王寺町立図書館条例

〔昭和49年10月1日〕
条例第40号

改正 平成7年3月21日条例第3号

(目的及び設置)

第1条 この条例は、図書館法（昭和25年法律第118号）に基づき、図書記録その他必要資料を収集し保存して一般公衆の利用に供し、住民の文化の向上に寄与することを目的として、王寺町立図書館（以下「図書館」という。）を設置する。

(名称及び位置)

第2条 図書館は、王寺町立図書館と称し、王寺町王寺2丁目1番18号に置く。

(管理)

第3条 図書館は、教育委員会が管理する。

(職員)

第4条 図書館に、必要な職員を置く。

(分館)

第5条 図書館には、必要に応じて分館、閲覧所及び配本所を設置することができる。

(その他)

第6条 この条例に定めるもののほか、必要な事項は、別に定める。

附 則

- 1 この条例は、公布の日から施行する。
- 2 王寺町立図書館設置及び管理に関する条例（昭和47年10月王寺町条例第21号）は、廃止する。

附 則（平成7年条例第3号）

この条例は、公布の日から施行する。

王寺町立図書館管理運営規則

平成7年3月21日
教委規則第3号

改正 平成12年3月24日教委規則第2号 平成14年3月25日教委規則第2号
平成18年12月15日教委規則第5号 平成26年3月4日教委規則第1号
平成27年3月27日教委規則第7号 平成29年6月30日教委規則第3号
平成30年10月29日教委規則第5号

王寺町立図書館管理運営規則（昭和47年10月王寺町教委規則第3号）の全部を改正する。

（目的）

第1条 この規則は、王寺町立図書館条例（昭和49年10月王寺町条例第40号。以下「条例」という。）第6条の規定に基づき、王寺町立図書館（以下「図書館」という。）の管理及び運営に関し必要な事項を定めることを目的とする。

（事業）

第2条 図書館は、図書館法（昭和25年法律第118号）第3条の趣旨に基づき、次の事業を行う。

- (1) 図書、新聞、雑誌、視聴覚資料その他必要な図書資料（以下「図書館資料」という。）の収集、整理及び保存
- (2) 図書館資料の館内利用及び貸出し
- (3) 読書案内及び参考業務
- (4) 読書会、講演会、研究会、映写会等の講座の開催
- (5) 読書団体との連絡及び協力並びに団体活動の推進
- (6) 学校、公民館、研究所等との連絡及び協力
- (7) 他の図書館と相互協力事業の推進
- (8) 図書館の広報
- (9) 地方行政資料、郷土資料の収集及び提供
- (10) その他図書館の目的達成のために必要な事業

（職員）

第3条 図書館に館長、専門的職員その他必要な職員を置く。

2 前項の職員は、王寺町教育委員会（以下「教育委員会」という。）が任命する。

（職務）

第4条 図書館の職員の職務は、次のとおりとする。

- (1) 館長は、図書館の管理、運営に関する事務を処理し、職員を指揮監督する。
- (2) 所属職員は、上司の命を受け、図書館の職務に従事する。

(開館時間)

- 第5条** 図書館の開館時間は、午前9時30分から午後7時までとする。ただし、土曜日、日曜日及び国民の祝日に関する法律（昭和23年法律第178号）に規定する休日は、午前9時から午後5時までとする。
- 2 前項の規定以外に教育委員会が必要と認めるときは、これを変更することができる。

(休館日)

- 第6条** 図書館の休館日は、次のとおりとする。
- (1) 毎週月曜日（その日が国民の祝日に関する法律に規定する休日に当たるときは、その翌日）
 - (2) 12月29日から翌年の1月4日まで
 - (3) 館内整理日（毎月の末日。ただし、その日が前各号に規定する休館日、日曜日又は土曜日に当たるときは、その前日において最も近い日とする。）
 - (4) 年度末整理期間（3月中において10日以内）
- 2 前項の規定以外に教育委員会が認めるときは、臨時に休館することができる。

(利用の制限)

- 第7条** 館長は、条例又はこの規則の規定に違反した者に対しては、図書館資料の利用を制限することができる。

(入館の制限)

- 第8条** 教育委員会は、次の各号のいずれかに該当する者に対しては、図書館への入館を拒否し、又は退去を命じることができる。
- (1) 他人に対し危害を及ぼし、迷惑となる物品、動物の類を携帯する者
 - (2) 館内の秩序を乱すおそれのある者
 - (3) その他図書館の管理上支障があると認める者

(入館者の遵守事項)

- 第9条** 入館者は、館内において次に掲げる事項を守らなければならない。
- (1) 所定の場所以外に、図書館資料を持ち出さないこと。
 - (2) 館内においては、飲食又は喫煙をしないこと。
 - (3) その他館長の指示すること。

(個人貸出し)

- 第10条** 図書の貸出しを受けることができる者は、王寺町に居住し、又は通勤若しくは通学している者とする。ただし、館長が必要と認めた者については、この限りでない。
- 2 図書の貸出しを受けようとする者は、図書館利用申込書（様式第1号）に必要事項を記入のうえ、住所、氏名等を確認できる証票を添えて提出しなければならない。
- 3 館長は、前項の申込書の内容を審査し、適当と認めたときは登録し（以下、登録した個人を「登録者」という。）、図書館利用券（様式第2号。以下「利用券」という。）を交付する。
- 4 登録者は、図書館利用申込書に記載した内容に変更が生じたときは、速やかに館長に届け出なければならない。

(団体の登録)

第11条 図書の貸出しを受けることのできる団体は、王寺町に所在する教育機関、事業所並びに代表者及び構成が明確な団体とする。

- 2 図書の貸出しを受けようとする団体は、団体利用申込書（様式第3号）を館長に提出しなければならない。
- 3 館長は、申込書類の内容を審査し、適当と認めたときは登録し（以下、登録した団体を「登録団体」という。）、利用券を交付する。
- 4 登録団体は、申込書に記載した内容に変更が生じたときは、速やかに館長に届け出なければならない。

(利用券の譲渡等の禁止)

第12条 登録者及び登録団体は、交付された利用券を他人に譲渡し、貸与し、又はこれを不正に使用してはならない。

- 2 利用券が不要になったときは、速やかに返納しなければならない。
- 3 利用券を紛失したときは、速やかに届けなければならない。
- 4 館長は、前項に規定する届出があったときは、利用券を再発行することができる。
- 5 館長は、前項の規定により利用券を再発行する場合は、利用券の再発行に要する費用として実費相当額を徴収することができる。
- 6 利用券が登録者及び登録団体以外の者によって使用され損害が生じた場合、その責任は、登録者及び登録団体が負うものとする。

(貸出し冊数等)

第13条 図書の個人貸出し数は、1人10冊以内とし、貸出し期間は、2週間以内とする。

- 2 登録団体の図書の貸出し数は、1団体30冊以内とし、貸出し期間は、1か月以内とする。
- 3 前2項に定めるもののほか、館長が特に必要があると認めた場合は、別に定めることができる。

(返却の催促)

第14条 館長は、図書の返却が遅れている者に対して、催促することができる。

- 2 図書の返却を故意に遅らせ、又は返却しない者に対して館長は、貸出しを制限することができる。

(貸出しの制限)

第15条 貴重図書その他館長が指定した図書館資料は、館外貸出しを行わないものとする。

(損害賠償)

第16条 図書館の利用者は、建物、設備、備品若しくは図書館資料を損傷し、又は滅失し、若しくは亡失したときは、これを原形に回復し、又はその損害を賠償しなければならない。

- 2 前項の規定による賠償は、現物によるものとする。ただし、館長がやむを得ない事情があると認めるときは、代物又は時価相当の代金をもって、これにかえることができる。

(寄贈資料)

第17条 図書館は、図書館資料の寄贈を受けることができる。

- 2 寄贈を受けた図書館資料は、図書館の所有する資料と同一の取扱いとする。

(資料の複写)

第18条 図書館資料(視聴覚資料を除く。)の複写を依頼しようとする者は、資料複写申込書(様式第4号)を館長に提出しなければならない。

- 2 資料の複写は、その一部分の複写とし、1人で1部とする。
- 3 次の各号のいずれかに該当するときは、複写をすることができない。
 - (1) 複写により破損が生じるおそれがあるもの。
 - (2) その他館長が複写することを不相当と認めたもの。
- 4 複写により著作権法(昭和45年法律第48号)上の問題が生じた場合は、すべて当該複写の申込みをした者が、その責めを負うものとする。
- 5 複写のために必要な経費は、申込者の負担とする。

(報告)

第19条 館長は、次に掲げる報告書を、教育委員会に提出しなければならない。

- (1) 月別利用状況報告書(翌月10日まで)
- (2) 年度事務報告書(翌年度9月末日まで)
- (3) 施設の一部又は全部が棄損し、若しくは亡失したとき。

(備品帳簿)

第20条 図書館に備え付ける諸帳簿は、次のとおりとする。

- (1) 出勤簿
- (2) 施設台帳
- (3) 備品台帳
- (4) 文書收受簿
- (5) 出張命令簿
- (6) 時間外勤務命令簿
- (7) 予算関係諸帳簿
- (8) 公印使用簿
- (9) 郵便切手受払簿
- (10) 郵便発送明細書
- (11) 利用登録者名簿
- (12) 館誌
- (13) その他館長が必要と認める帳簿

(その他)

第21条 この規則に定めるもののほか、必要な事項は、教育委員会が別に定める。

附 則

この規則は、公布の日から施行する。

附 則 (平成12年教委規則第2号)

この規則は、平成12年4月1日から施行する。

附 則（平成14年教委規則第2号）抄
（施行期日）

1 この規則は、平成14年4月1日から施行する。

附 則（平成18年教委規則第5号）

この規則は、平成19年4月1日から施行する。

附 則（平成26年教委規則第1号）

この規則は、平成26年4月1日から施行する。

附 則（平成27年教委規則第7号）

この規則は、平成27年4月1日から施行する。

附 則（平成29年教委規則第3号）

この規則は、平成29年7月1日から施行する。

附 則（平成30年教委規則第5号）

この規則は、公布の日から施行する。

様式 略

王寺町立図書館基金条例

平成28年9月14日
条例第16号

(設置)

第1条 王寺町立図書館の充実を図るため、王寺町立図書館基金（以下「基金」という。）を設置する。

(積立て)

第2条 基金として積み立てる額は、前条に規定する基金の設置の目的を達成するために本町が受けた寄附金に相当する額とする。

(管理)

第3条 基金に属する現金は、金融機関への預金その他最も確実かつ有利な方法により保管しなければならない。

2 基金に属する現金は、必要に応じ、最も確実かつ有利な有価証券に代えることができる。

(運用益金の処理)

第4条 基金の運用から生じる収益は、一般会計歳入歳出予算に計上して、第1条に規定する基金の設置の目的を達成するために必要な財源に充て、又は基金に編入することができる。

(処分)

第5条 基金は、第1条に規定する基金の設置の目的を達成するために必要な財源に充てる場合に限り、処分することができる。

(繰替運用)

第6条 町長は、財政上必要があると認めるときは、確実な繰戻しの方法、期間及び利率を定めて基金に属する現金を歳計現金に繰り替えて運用することができる。

(委任)

第7条 この条例に定めるもののほか、基金の管理に関し必要な事項は、町長が別に定める。

附 則

この条例は、公布の日から施行する。

王寺町立図書館年報 令和5年度

発行 令和6年9月

発行者 王寺町立図書館

〒636-0002

奈良県北葛城郡王寺町王寺2丁目1番18号

TEL (0745)73-3398

FAX (0745)31-5123

<https://www.library.oji.nara.jp/>